



**FIG. A**



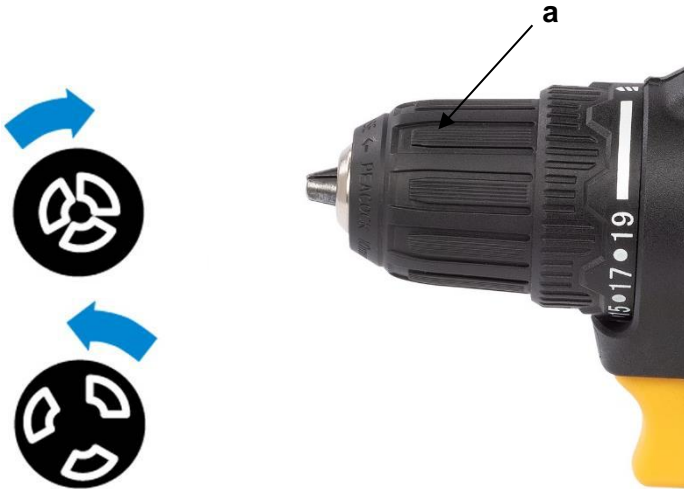
**Fig 1**



**Fig. 1a**



**Fig. 2**



**Fig. 3**

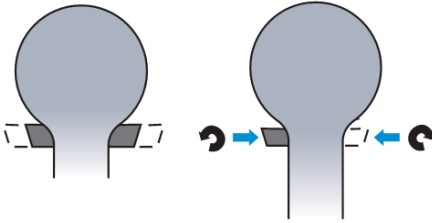


Fig. 4

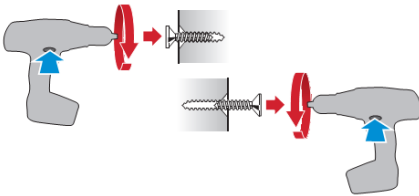


Fig. 5



Fig. 6



Fig. 7

1	POUŽÍVANIE .....	3
2	POPIS (OBR. A) .....	3
3	OBSAH BALENIA .....	3
4	SYMBOLY .....	3
5	VŠEOBECNÉ BEZPEČNOSTNÉ VAROVANIA PRE ELEKTRICKÉ NÁRADIE .....	4
5.1	<i>Pracovná plocha</i> .....	4
5.2	<i>Elektrická bezpečnosť</i> .....	4
5.3	<i>Osobná bezpečnosť</i> .....	4
5.4	<i>Používanie elektrického náradia a starostlivosť oň</i> .....	5
5.5	<i>Používanie nástroja s akumulátorom a starostlivosť oň</i> .....	5
5.6	<i>Servis</i> .....	6
6	ĎALŠIE BEZPEČNOSTNÉ POKYNY TÝKAJÚCE SA VRŤAČIEK .....	6
7	DOPLNKOVÉ BEZPEČNOSTNÉ POKYNY PRE BATÉRIE A NABÍJAČKY .....	6
7.1	<i>Batérie</i> .....	7
7.2	<i>Nabíjačky</i> .....	7
8	PRVKY .....	7
8.1	<i>Lítium-iónová batéria (5)</i> .....	7
8.2	<i>Skľučovadlo bez kľúča (1)</i> .....	7
8.3	<i>Nastavovací krúžok uťahovacieho momentu (2)</i> .....	7
8.4	<i>Gombík prepínania chodu vpred/vzad (voľba smeru rotácie doprava/dol'ava) (6)</i> .....	8
8.5	<i>Meniteľná rýchlosť</i> .....	8
8.6	<i>Regulátor nastavenia rýchlosti (3)</i> .....	8
8.7	<i>Kontrolka LED (7)</i> .....	8
9	PREVÁDZKA .....	8
9.1	<i>Nabíjanie akumulátorovej batérie</i> .....	8
9.1.1	<i>Indikácie pre nabíjanie (Obr. 1)</i> .....	8
9.2	<i>Indikátor nabitia akumulátora (obr. č. 1a)</i> .....	9
9.3	<i>Vloženie a vybratie batérie (obr. 2)</i> .....	9

9.4	<i>Inštalácia a vybratie korunky a vrtáka (obr. 3)</i> .....	9
9.5	<i>Spínač (4)</i> .....	9
9.5.1	<i>Zámok vypínača (obr. 4)</i> .....	10
9.5.2	<i>Smer otáčania (obr. 5)</i> .....	10
9.5.3	<i>Meniteľná rýchlosť</i> .....	10
9.6	<i>Nastavenie ťahovacieho momentu</i> .....	10
9.7	<i>Regulátor rýchlosti (obr. 6)</i> .....	10
9.8	<i>Svetlo LED (obr. 7)</i> .....	11
10	<b>VRTANIE</b> .....	11
10.1	<i>Vrtanie</i> .....	11
10.2	<i>Vrtanie do dreva</i> .....	11
10.3	<i>Vrtanie do kovu</i> .....	11
11	<b>ČISTENIE A ÚDRŽBA</b> .....	11
11.1	<i>Čistenie</i> .....	11
11.2	<i>Údržba</i> .....	12
12	<b>TECHNICKÉ ÚDAJE</b> .....	12
13	<b>ZÁRUKA</b> .....	12
14	<b>ŽIVOTNÉ PROSTREDI</b> .....	13

# VŘTAČKA 20V POWXB10010

## 1 POUŽÍVÁNIE

Toto elektrické náradie je určené na skrutkovanie a vrtanie do dreva, kovu, plastu a muriva. Nevhodné na profesionálne použitie..



**VAROVANIE!** Z dôvodu vlastnej bezpečnosti si pred použitím tohto zariadenia prečítajte tento návod a všeobecné bezpečnostné pokyny. Ak vaše elektrické zariadenie budete dávať iným používateľom, odovzdajte ho prosím spolu s týmito pokynmi.

## 2 POPIS (OBR. A)

1. Skľučovadlo bez kľúča.
2. Nastavovací krúžok točivého momentu
3. Dvojrychlostný volič
4. Spúšťač hlavného vypínača
5. Batéria (nie je súčasťou dodávky)
6. Gombík prepínania chodu vpred/vzad
7. Pracovné svetlo LED
8. Tlačidlo na uvoľnenie batérie
9. Kontrolka stavu nabitia akumulátora
10. Tlačidlo kontrolky stavu nabitia akumulátora
11. Spona na remienku

## 3 OBSAH BALENIA

- Odstráňte všetok baliaci materiál.
- Odstráňte zvyšný baliaci materiál a baliace vložky (ak sú súčasťou balenia).
- Skontrolujte, či je obsah balenia úplný.
- Skontrolujte či prístroj, elektrická šnúra, zástrčka a príslušenstvo nebolo počas prepravy poškodené.
- Baliaci materiál si, pokiaľ je to možné, odložte počas celej záručnej doby. Potom ho zlikvidujte v miestnej zberni odpadov.



**VAROVANIE:** Baliaci materiál nie je na hranie! Deti sa nesmú hrávať s plastovými vreckami! Nebezpečenstvo udusenía!

1 ks vřtačka  
1 ks spona na opasok

1 ks návod na používanie







**Ak zistíte, že chýbajú nejaké súčasti, alebo sú poškodené, kontaktujte prosím predajcu.**

## 4 SYMBOLY

V tomto návode a/alebo na stroji sa používajú nasledujúce symboly:

	Označuje riziko zranenia, alebo poškodenie nástroja.		V súlade so základnými požiadavkami európskych smerníc.
	Pozorne si prečítajte pokyny.		Stroj II. triedy – dvojité izolácia – Nepotrebuje uzemnenú zástrčku. (iba pre nabíjačku)



	<p>Okolité teplota max. 40 °C. (iba pre batériu)</p>		<p>Nabíjačku ani akumulátorovú batériu nevystavujte vode.</p>
	<p>Batériu a nabíjačku používajte iba zatvorených miestnostiach.</p>		<p>Akumulátorovú batériu ani nabíjačku nespáľujte.</p>

## 5 VŠEOBECNÉ BEZPEČNOSTNÉ VAROVANIA PRE ELEKTRICKÉ NÁRADIE

Starostlivo si prečítajte všetky bezpečnostné varovania a všetky pokyny. Nedodržovanie všetkých varovaní a pokynov môže spôsobiť úder elektrickým prúdom, požiar a/alebo závažný úraz. Odložte si všetky varovania a pokyny na prípad, ak ich budete v budúcnosti potrebovať. Termín "elektrické náradie" v týchto varovaniach označuje vaše elektrické náradie s napájaním zo siete (s káblom) alebo elektrické náradie napájané akumulátorom (bez kábla).

### 5.1 Pracovná plocha

- Pracovnú plochu udržiavajte v čistote a dobre osvetlenú. Neporiadok a prítmie na pracovisku zvyšuje riziko úrazov.
- Elektrické náradie nepoužívajte vo výbušných prostrediach, obsahujúcich napríklad horľavé tekutiny, plyny alebo prach. Elektrické náradie spôsobuje iskrenie, ktoré môže zapáliť prach alebo výpary.
- Pri používaní elektrického náradia sa nesmú v blízkosti nachádzať deti a okoloidúci. Mohli by odpútať vašu pozornosť a náradie by ste nemali pod kontrolou.

### 5.2 Elektrická bezpečnosť

- Vždy skontrolujte, či napätie napájacieho zdroja súhlasí s napätím na výkonnostnom štítiku.
- Vidlice elektrického náradia musia zodpovedať sieťovej zásuvke. Vidlicu nikdy neupravujte žiadnym spôsobom. Nepoužívajte s uzemneným elektrickým náradím (pripojeným k uzemneniu) žiadne adaptéry vidlice. Použitie nepozmeňovaných vidlic zodpovedajúcich sieťovým zásuvkám znižuje riziko úrazu elektrickým prúdom.
- Nedotýkajte sa uzemnených povrchov a povrchov, spojených s uzemnením, ako sú potrubia, radiátory, sporáky alebo chladničky. Ak ste uzemnený alebo spojený s uzemnením, hrozí vám zvýšené riziko úrazu elektrickým prúdom.
- Elektrické náradie nesmie byť vystavené dažďu ani vlhkým podmienkam. Prienik vody do elektrického náradia zvyšuje riziko úrazu elektrickým prúdom.
- Kábel sa nesmie nadmerne zaťažovať. Kábel nikdy nepoužívajte na prenášanie, ťahanie alebo vyťahovanie vidlice elektrického náradia. Kábel nesmie byť vystavený pôsobeniu tepla, oleja, ostrých hrán alebo pohyblivých dielov. Poškodené alebo zapletené káble zvyšujú riziko úrazu elektrickým prúdom.
- Pri používaní elektrického náradia vo vonkajšom prostredí používajte predlžovací kábel vhodný na vonkajšie použitie. Používanie šnúry vhodnej na vonkajšie použitie znižuje riziko úrazu elektrickým prúdom.

### 5.3 Osobná bezpečnosť

- Pri používaní elektrického náradia buďte vždy ostražitý, sledujte čo robíte a riadte sa zdravým úsudkom. Elektrické náradie nepoužívajte, ak ste unavený, alebo ak ste pod vplyvom liekov, alkoholu alebo drog. Okamih nepozornosti pri používaní elektrického náradia môže spôsobiť závažný osobný úraz.
- Používajte bezpečnostné pomôcky. Vždy noste chránič očí. Používaním bezpečnostných pomôcok, ako je protiprachová maska, neklzavá bezpečnostná obuv, tvrdá prilba alebo chrániče uší za každých podmienok sa znižuje riziko osobných úrazov.

- Zabráňte náhodnému uvedeniu do činnosti. Pred pripojením do siete sa uistite, že vypínač je vo vypnutej polohe. Prenášanie elektrického náradia s prstom na vypínači alebo pripojovanie elektrického náradia so zapnutým vypínačom zvyšuje riziko úrazov.
- Pred zapnutím elektrického náradia odstráňte akékoľvek nastavovacie kľúče a iné nástroje. Kľúč a nástroje, ktoré zostanú pripevnené k rotujúcemu dielu elektrického náradia môžu spôsobiť úraz.
- Nenakláňajte sa príliš. Vždy musíte mať spoľahlivú oporu a rovnováhu. Zlepšuje sa tým ovládateľnosť elektrického náradia v neočakávaných situáciách.
- Buďte vhodne oblečení. Nenoste voľné odevy ani šperky. Nepribližujte sa vlasmi, odevmi ani rukavicami k pohyblivým dielom. Voľné odevy, šperky alebo dlhé vlasy môžu zachytiť pohyblivé diely.
- Ak sa používajú aj pomôcky na pripojenie odsávačov a zberačov prachu, uistite sa, že sú riadne pripojené a správne sa používajú. Používaním týchto pomôcok možno znížiť nebezpečenstvo spôsobované prachom.

#### **5.4 Používanie elektrického náradia a starostlivosť oň**

- Pri použití elektrického náradia nevynakladajte nadmernú silu. Používajte správne elektrické náradie pre vaše použitie. Správne elektrické náradie zvládne prácu lepšie a bezpečnejšie, s rýchlosťou, na ktorú bolo navrhnuté.
- Nepoužívajte elektrické náradie ak sa vypínačom nezapína alebo nevypína. Elektrické náradie, ktoré sa nedá ovládať vypínačom, je nebezpečné a musí sa opraviť.
- Pred akýmkoľvek nastavením, výmenou doplnkov alebo odložením elektrického náradia odpojte vidlicu od napájacieho napätia. Takéto preventívne bezpečnostné opatrenia znižujú riziko náhodného uvedenia elektrického náradia do činnosti.
- Nepoužívané elektrické náradie uchovávajte mimo dosahu detí a nedovoľte, aby osoby neoboznámene s elektrickým náradím alebo s týmito pokynmi, používali toto elektrické náradie. Elektrické náradie je nebezpečné v rukách nepoučených používateľov.
- Elektrické náradie riadne udržiavajte. Skontrolujte, či pohyblivé diely nie sú vyosené alebo či sa nezadierajú, či nie sú poškodené diely a či nemajú žiadne iné nedostatky, ktoré môžu ovplyvniť funkčnosť elektrického náradia. V prípade poškodenia sa elektrické náradie musí pred opätovným použitím opraviť. Veľa úrazov spôsobujú nedostatočne udržiavané elektrické náradie.
- Náradie sa musí udržiavať v naostrenom a čistom stave. Riadne udržiavané rezné nástroje s ostrými reznými hranami majú menšiu náchylnosť k zadieraniu a ľahšie sa ovládajú.
- Elektrické náradie, doplnky a nástrojové koncovky a pod. používajte v súlade s týmito pokynmi a spôsobom, zamýšľaným pre daný druh elektrického náradia, berúc na zreteľ pracovné podmienky a na prácu, ktorá sa má vykonávať. Používanie elektrického náradia na iné operácie ako tie, pre ktoré je určené, môže spôsobiť nebezpečnú situáciu.

#### **5.5 Používanie nástroja s akumulátorom a starostlivosť oň**

- Dobíjajte akumulátor iba pomocou nabíjačky odporúčanej výrobcom. Nabíjačka vhodná pre jeden druh jednotky akumulátora môže viesť k riziku požiaru pri použití s inou jednotkou akumulátora.
- Napájané nástroje používajte iba s uvedenými jednotkami akumulátora. Použitie akýchkoľvek iných jednotiek akumulátora môže viesť k riziku zranenia a požiaru.
- Ak jednotku akumulátora nepoužívate, udržiavajte ju v dostatočnej vzdialenosti od iných kovových predmetov, ako sú sponky na papier, mince, kľúče, klince, skrutky alebo iné drobné kovové predmety schopné vedenia prúdu. Ak dôjde k skratu medzi svorkami akumulátora, môže to spôsobiť popáleniny alebo požiar.
- Ak je akumulátor poškodený, môže z neho vytekať tekutina. Vyhnite sa kontaktu s ňou. Ak dôjde k náhodnému kontaktu s tekutinou, opláchnite zasiahnuté miesto vodou. Ak sa tekutina dostane do očí, vyhľadajte aj lekársku pomoc. Tekutina vytekajúca z akumulátora môže spôsobiť podráždenie alebo popáleniny.

- Nepoužívajte nástroj ani jednotku akumulátora, ak je poškodená alebo bola upravená. Poškodené alebo upravené jednotky akumulátora sa môžu správať nepredvídateľne, čo môže viesť k požiaru, explózii alebo riziku zranenia.
- Nevystavujte jednotku akumulátora ani nástroj ohňu ani nadmerným teplotám. Vystavenie ohňu alebo teplotám presahujúcim 130 °C môže viesť k explózii.
- Dodržiavajte všetky pokyny týkajúce sa nabíjania a nenabíjajte jednotku akumulátora ani nástroj pri teplotách mimo rozsah uvedený v pokynoch. Nesprávne nabíjanie alebo nabíjanie pri teplotách mimo uvedený rozsah môže spôsobiť poškodenie akumulátora a zvýšiť riziko požiaru.

### 5.6 Servis

- Servis elektrického náradia zverte kvalifikovanému opravárovi. Môžu sa používať iba rovnaké náhradné diely. Zaručíte tak, že bude zachovaná bezpečnosť elektrického náradia.

## 6 ĎALŠIE BEZPEČNOSTNÉ POKYNY TÝKAJÚCE SA VŔTAČIEK

- Pri vykonávaní práce na miestach, kde by rezný nástroj mohol prísť do kontaktu so skrytým káblom, držte elektrický nástroj za izolovanú rukoväť. Neizolované kovové diely nástroja môžu byť pod napätím, ak dôjde ku kontaktu so „živým“ vodičom, a operátor môže utpieť úraz elektrickým prúdom.
- Vrták nechajte vychladnúť skôr, než sa ho budete dotýkať, vymieňať alebo nastavovať.
- Vrtáky sa pri používaní veľmi zahrievajú a môžu vás popáliť.
- Nálepky a firemné štítky ponechajte na nástroji. Sú na nich uvedené dôležité bezpečnostné informácie. Ak sú nečitateľné alebo chýbajú, o ich výmenu požiadajte Harbor Freight Tools.
- Vyhybajte sa náhodnému spusteniu nástroja. Pripravte sa začať pracovať pred zapnutím nástroja.
- Nástroj nepoložte, až kým sa úplne nezastaví. Pohyblivé diely sa môžu zachytiť o povrch a nástroj sa môže stať neovládateľný.
- Ručné elektrické náradie pri používaní pevne držte oboma rukami na odolanie rozbehovému momentu.
- Nástroj nenechávajte bez dozoru, keď je pripojený akumulátor. Pred odchodom nástroj vypnite a vyberte akumulátor.
- Nabíjačka sa počas používania zahrieva. Nabíjačka sa môže zahriať na nebezpečné úrovne a vytvoríť nebezpečenstvo požiaru, ak nebude dostatočne vetraná, v dôsledku elektrickej poruchy alebo ak sa používa v horúcom prostredí. Nabíjačku neumiestňujte na horľavý povrch. Vetracie otvory na nabíjačke neblokujte. Nabíjačku v žiadnom prípade neumiestňujte na koberce alebo handry; sú nielen horľavé, ale pod nabíjačkou tiež blokujú vetracie otvory. Nabíjačku umiestnite na stabilný, pevný nehorľavý povrch (ako napríklad stabilný kovový pracovný stôl alebo betónová podlaha) minimálne 30 cm od všetkých horľavých predmetov, ako napríklad záclony alebo steny. Na pracovisku by ste mali mať hasiaci prístroj a detektor dymu. Nabíjačku a akumulátor počas nabíjania často sledujte.
- Tento výrobok nie je hračka. Uchovávajte ho mimo dosahu detí.
- Výstrahy, bezpečnostné opatrenia a pokyny opísané v tomto návode na použitie nemožno aplikovať na všetky možné podmienky a situácie, ktoré sa môžu vyskytnúť. Operátor musí vedieť, že zdravý úsudok a opatrnosť sú činitele, ktoré do tohto výrobku nemožno vložiť, ale musí ich mať operátor.

## 7 DOPLNKOVÉ BEZPEČNOSTNÉ POKYNY PRE BATÉRIE A NABIJAČKY



**Používajte iba akumulátory a nabíjačky, ktoré sú použiteľné pre toto zariadenie.**

### 7.1 **Batérie**

- Nikdy neotvárajte zo žiadneho dôvodu.
- Neskladujte na miestach, kde môže teplota prekročiť 40°C.
- Nabíjajte len pri okolitej teplote v rozsahu od 4°C do 40°C.
- Pri likvidácii batérií sa riadte pokynmi uvedenými v časti „Ochrana životného prostredia“.
- Neskratujte. Ak sa prostredníctvom náhodného kontaktu s kovovým predmetom vytvorí spojenie medzi kladným (+) a záporným (-) pólom, batéria sa zoskratuje a pretekajúci intenzívny prúd spôsobí vytvorenie tepla, čo môže spôsobiť prasknutie alebo požiar.
- Nezohrievajte. Ak batériu zahrejete na teplotu vyššiu ako 100°C, môžu sa poškodiť tesnenia, izolácia a iné polymérové komponenty, čo spôsobí únik elektrolytickej kvapaliny alebo vnútorný skrat, s následným vysokým zahriatím vedúcim k prasknutiu alebo vznieteniu batérie. Batérie okrem toho nezahadzujte do ohňa. Mohlo by to spôsobiť výbuch alebo intenzívne horenie.
- V extrémnych podmienkach môže dôjsť k úniku kvapaliny z batérie. Ak si na batérii všimnete uniknutú kvapalinu, postupujte nasledovne:
  - Kvapalinu opatrne poutierajte handričkou. Zabráňte kontaktu s pokožkou.
  - V prípade kontaktu s kožou alebo očami sa riadte týmito pokynmi:
    - ✓ Okamžite opláchnite vodou. Zneutralizujte slabou kyselinou, napr. šťavou z citróna alebo octom.
    - ✓ V prípade kontaktu s očami, vyplachujte veľkým množstvom čistej vody minimálne 10 minút. Obráťte sa na lekára.



**Nebezpečenstvo požiaru! Kontakty odpojenej batérie neskratujte. Batériu nespálujte.**

### 7.2 **Nabíjačky**

- Nikdy nenabíjajte nedobíjateľné batérie.
- Poškodené káble okamžite vymeňte.
- Nevystavujte vode.
- Nabíjačku neotvárajte.
- Do nabíjačky nepichajte.
- Nabíjačka je určená len na použitie vo vnútri.

## 8 PRVKY

### 8.1 **Lítium-iónová batéria (5)**

Výhody lítium-iónových batérií:

- Lítium-iónové batérie majú vyšší pomer kapacity/hmotnosti (viac energie na menej ťažšiu, kompaktnjšiu batériu)
- bez pamäťového efektu (strata kapacity po niekoľkých cykloch nabitia/vybitia) ako iné typy batérií. (Ni-Cd, Ni-MeH ..) .
- obmedzené samovybíjanie. (pozri tiež kapitolu: Skladovanie)

### 8.2 **Skľučovadlo bez kľúča (1)**

Vaša vrtačka má skľučovadlo bez kľúča, ktoré vám umožňuje rukou utiahnuť alebo uvoľniť vrtnú korunku z čelustí skľučovadla.

### 8.3 **Nastavovací krúžok uťahovacieho momentu (2)**

Vítačka má krúžok nastavenia uťahovacieho momentu. Umožňuje vám vybrať požadovaný uťahovací moment v závislosti od úlohy, ktorú chcete vykonať (vrátenie / rôzne typy skrutiek do rôznych materiálov). Správne nastavenie závisí od typu materiálu a veľkosti skrutky ktorú používate.

**8.4 Gombík prepínania chodu vpred/vzad (voľba smeru rotácie doprava/dol'ava) (6)**

Vítačka má gombík prepínania chodu vpred/vzad nad hlavným vypínačom.

UPOZORNENIE: Aby ste predišli poškodeniu prevodovky, vždy nechajte skľučovadlo úplne zastaviť a až potom meňte smer rotácie alebo zvolte inú rýchlosť (vysokú-nízku). Ak chcete pohyb zastaviť, pustiť vypínač spustenia.

**8.5 Meniteľná rýchlosť**

Vaša bezšnúrová vítačka je vybavená regulátorom rýchlosti. Rýchlosť rotácie a točivý/uťahovací moment sa bude zvyšovať/znižovať v závislosti od tlaku vyvíjanom na vypínač. Táto vítačka má elektrickú brzdu, keď pustiť vypínač, skľučovadlo sa prestane točiť.

**8.6 Regulátor nastavenia rýchlosti (3)**

Vaša bezšnúrová vítačka má dvojstupňové volenie rýchlosti, určené pre vrtanie a skrutkovanie pri nízkej (1) alebo vysokej (2) rýchlosti. Posuvný gombík je umiestnený na vrchu vítačky a možno ním zvoliť buď nízku (1) alebo vysokú (2) rýchlosť.

**8.7 Kontrolka LED (7)**

Vaša bezšnúrová vítačka je vybavená kontrolkou LED vpredu (nad hl. vypínačom) nad batériou.

## 9 PREVÁDZKA

**9.1 Nabíjanie akumulátorovej batérie**

Batéria pre toto náradie má kvôli prevencii problémom len nízky stupeň nabitia, preto ju pred prvým použitím budete musieť nabíť.



**Poznámka: Batérie nedosiahnu plnú kapacitu pri prvom nabíjaní. Úplne nabitie batérie sa dosiahne až po niekoľkých cykloch. Batéria by sa mala nabíjať iba vo vnútri.**

Batéria sa po normálnom používaní musí nabíjať na plnú kapacitu približne 1 hodinu.

Akumulátorová batéria sa pri nabíjaní mierne zahreje. Je to normálny stav a nepredstavuje to problém.

Nabíjačku neumiestňujte na príliš horúce alebo studené miesto. Najlepšie je pri normálnej izbovej teplote. Keď sa batéria úplne nabije, odpojte nabíjačku od napájacieho zdroja a akumulátorovú batériu z nabíjačky vyberte.

Poznámka:

- Akumulátorovú batériu nechajte pred nabíjaním úplne vychladnúť.
- Akumulátorovú batériu pred nabíjaním skontrolujte. Ak je akumulátorová batéria popraskaná alebo tečie, nenabíjajte ju.

**9.1.1 Indikácie pre nabíjanie (Obr. 1)**

Nabíjačku pripojte k elektrickej zásuvke

- Svetí zelená kontrolka: pripravené na nabíjanie
- Plná červená kontrolka: nabíja sa
- Svetí zelená kontrolka: nabíjanie je dokončené
- Svetí zelená aj červená kontrolka: akumulátor alebo nabíjačka sú poškodené



**Poznámka: Ak batéria riadne nepasuje, odpojte ju a podľa tabuľky špecifikácií skontrolujte, či máte správny model pre túto nabíjačku. Nenabíjajte žiadnu inú akumulátorovú batériu ani akumulátorovú batériu, ktorá riadne nepasuje do nabíjačky.**

- Nabíjačku a akumulátor počas pripojenia často sledujte.
- Nabíjačku po skončení nabíjania odpojte a vyberte z nej akumulátor.
- Pred použitím nechajte akumulátor úplne vychladnúť.
- Nabíjačku aj akumulátor uložte vnútri a mimo dosahu detí.



**POZNÁMKA:** Ak je batéria po nepretržitom používaní v nástroji horúca, nechajte ju pred nabíjaním vychladnúť na izbovú teplotu. Predĺži sa tým životnosť vašich batérií.



**POZNÁMKA:** Akumulátorovú batériu vyberte rukou zo stojana nabíjačky, a to tak, že stlačíte uvoľňovacie tlačidlo batérie a súčasne budete akumulátorovú batériu vytáhať.

### 9.2 Indikátor nabitia akumulátora (obr. č. 1a)

Na akumulátore sú indikátory jeho nabitia. Stav nabitia akumulátora môžete skontrolovať stlačením tlačidla (10). Pred použitím zariadenia stlačte spúšť a skontrolujte, či je akumulátor úplne nabitý, aby zariadenie mohlo správne fungovať.

Tieto 3 kontrolky LED ukazujú stav nabitia akumulátora:

- Svietia 3 kontrolky LED: Akumulátor je úplne nabitý
- Svietia 2 kontrolky LED: Akumulátor nabitý na 60 %
- Svieti 1 kontrolka LED: Akumulátor je takmer vybitý

### 9.3 Vloženie a vybratie batérie (obr. 2)



**VAROVANIE:** Pred vykonávaním akýchkoľvek úprav zabezpečte, aby bola vrtáčka vypnutá a volič rotácie bol v stredovej polohe.

- Nástroj držte v jednej ruke a druhou rukou držte akumulátor (5).
- Vkládanie: Akumulátor zatlačte a zasuňte do portu na akumulátor a pred začatím prevádzky skontrolujte, či uvoľňovacia západka na zadnej strane akumulátora zapadla na svoje miesto a či je akumulátor zaistený.
- Vyberanie: Zatlačte na uvoľňovaciu západku na akumulátore a súčasne ho vytiahnite von.

### 9.4 Inštalácia a vybratie korunky a vrtáka (obr. 3)

Táto vrtáčka má bezklúčové skľučovadlo na zabránenie uvoľnenia korunky alebo vrtáka.

- Akumulátorovú vrtáčku pevne držte jednou rukou za mäkkú rukoväť.
- Otáčajte krúžok A proti smeru chodu hod. ručičiek druhou rukou, kým nebude otvor skľučovadla na vrták dostatočne veľký na prijatie nástroja.
- Do skľučovadla na vrták vložte vrták alebo skrutkovaciu korunku.
- Krúžok A otáčajte v smere hod. ručičiek, kým sa nástroj pevne nezovrie.

Nástroj vyberte opačným smerom.

### 9.5 Spínač (4)

Vrtáčka sa spúšťa a vypína stlačením a uvoľnením hlavného vypínača.

### 9.5.1 Zámok vypínača (obr. 4)

Hlavný vypínač možno zablokovať vo VYP. polohe.

Toto vám pomôže znížiť možnosť náhodného spustenia, keď zariadenie nepoužívate. Hlavný vypínač zablokujte tak, že gombík otáčania umiestnite do stredovej polohy.

### 9.5.2 Smer otáčania (obr. 5)

Smer otáčania sa ovláda gombíkom, ktorý je umiestnený nad hlavným vypínačom.

#### 9.5.2.1 **Otáčanie v smere hodinových ručičiek:**

Doprava: Na zvolenie smeru otáčania vpred, uvoľnite hlavný vypínač a páku prepínania smeru vpred/vzad zatlačte doľava.

#### 9.5.2.2 **Otáčanie proti smeru hodinových ručičiek:**

Doľava: Na zvolenie smeru otáčania vzad, zatlačte páku doprava.

### 9.5.3 Meniteľná rýchlosť

Tento nástroj má spínač meniteľnej rýchlosti, ktorý dodáva vyššiu rýchlosť a točivý moment so zvyšovaním tlaku na hlavný vypínač.

Rýchlosť sa reguluje silou stlačenia hlavného vypínača.

### 9.6 **Nastavenie uťahovacieho momentu**

Uťahovací moment sa nastavuje otáčaním nastavovacieho krúžku uťahovacieho momentu.

Uťahovací moment je väčší, keď je nastavenie uťahovacieho momentu nastavené na vyššiu polohu. Uťahovací moment je nižší, keď nastavíte nastavovací krúžok uťahovacieho momentu

na nižšiu polohu. „1“ označuje najnižšiu a „2“ označuje najvyššiu polohu.

Uťahovací moment sa nastavuje pomocou nastavenia uťahovacieho momentu v závislosti od skrutky a materiálu. Vhodný uťahovací moment môžete nastaviť nasledovne: ak je skrutka dlhá a materiál tvrdý, nastavte na väčšiu hodnotu nastavenia.

### 9.7 **Regulátor rýchlosti (obr. 6)**



**POZNÁMKA:** Značka „1“ predstavuje nízku rýchlostnú polohu, značka „2“ predstavuje vysokú rýchlostnú polohu, ktorá sa volí tlačidlom dvojrýchlostného regulátora.

Vrtačka má dvojrýchlostné prevodové súkolesie určené na vrtanie pri rýchlosti 1 (nízke) alebo 2 (vysoké). Volič rýchlosti sa nachádza na vrchu vrtačky a možno ním zvoliť buď nízku alebo vysokú rýchlosť. Keď stlačíte gombík dopredu a zvolíte nízky rýchlostný stupeň, rýchlosť sa zníži, ale bude dodávať viac sily a uťahovacieho momentu. Keď vrtačku používate pri vysokom rýchlostnom stupni, rýchlosť sa zvýši, ale bude poskytovať menej sily a uťahovacieho momentu. Nižšiu rýchlosť používajte na použitie väčšej sily a uťahovacieho momentu a vyššiu rýchlosť používajte na rýchle vrtanie.



**Dôležité:** Tento dvojrýchlostný regulátor nenastavujte NIKDY, keď vrtačka beží. Vždy najprv počkajte, kým sa úplne nezastaví.

**9.8 Svetlo LED (obr. 7)**

Pracovné svetlo LED sa môže rozsvietiť pred spustením motora, ak zľahka stlačíte spínač, čím osvetlíte pracovnú oblasť, aby ste si ju mohli najprv skontrolovať a svetlo bude naďalej svietiť aj počas prevádzky.



**VAROVANIE: Nepozerajte sa priamo do svetelného lúča. Lúčom nikdy nemierte na osoby alebo predmety, okrem obrobku.**



**Lúčom nemierte zámerné na personál a treba zabezpečiť, aby nebol namierený do očí osôb dlhšie ako 0,25 s.**

## 10 VRTANIE

### 10.1 Vrtanie

Pred vrtaním musí byť nastavenie momentu nastavené do polohy vrtania „“.

Pri vrtaní do tvrdých, hladkých povrchov používajte na vyznačenie požadovaného umiestnenia otvoru stredový razič. Zabráňte tým vyšmyknutiu vrtnej korunky zo stredu, keď začnete otvor vrtáť. Nástroj držte pevne a špičku vrtáka alebo korunky zasúvajte do obrobku tak, že budete vyvíjať len taký tlak, aby korunka rezala. Ak chcete predĺžiť otvor, nevyvíjajte silný ani bočný tlak.

### 10.2 Vrtanie do dreva

Aby mala vrtáčka maximálny výkon, použite násady z rýchloreznej ocele pre vrtanie do dreva. Krúžok nastavenia točivého momentu otočte na požadované nastavenie. Začnite vrtáť pri veľmi nízkej rýchlosti, aby ste predišli zošmyknutiu vrtáku zo začiatočného bodu. Pri zarezávaní vrtáka do materiálu zvyšujte rýchlosť. Pri vrtaní cez otvory umiestnite za obrobok kus dreva, aby ste zabránili vzniku rozštiepených okrajov na zadnej strane otvoru.

### 10.3 Vrtanie do kovu

Aby mala vrtáčka maximálny výkon, použite násady z rýchloreznej ocele pre vrtanie do kovu alebo ocele. Krúžok nastavenia točivého momentu otočte na požadované nastavenie. Začnite vrtáť pri veľmi nízkej rýchlosti, aby ste predišli zošmyknutiu vrtáku zo začiatočného bodu. Zachovajte rýchlosť a tlak, ktoré umožňujú vrtanie bez prehriatia vrtáka.

Príliš vysoký tlak spôsobuje:

Prehriatie vrtáčky

Opotrebovanie ložísk

Ohnutie alebo spálenie vrtákov

Vytvorenie posunutých alebo nepravidelne tvarovaných otvorov

Pri vrtaní veľkých otvorov do kovu sa odporúča, aby ste najprv použili menší vrták a potom prácu dokončili veľkým vrtákom. Vrták tiež namažte olejom, aby sa zlepšila činnosť vrtania a zvýšila životnosť vrtáka.

## 11 ČISTENIE A ÚDRŽBA

### 11.1 Čistenie

- Ventilačné otvory stroja udržiavajte čisté, aby ste zabránili prehriatiu motora.
- Plášť stroja čistite pravidelne mäkkou handričkou, najlepšie po každom použití.
- Ventilačné otvory udržiavajte v čistom stave bez prachu a nečistôt.
- Ak nečistoty neschádzajú, použite mäkkú handričku namočenú vo vode so saponátom.
- Nepoužívajte rozpúšťadlá, napr. benzín, alkohol, čpavok atď. Tieto rozpúšťadlá môžu poškodiť plastové diely.



**11.2 Údržba**

- Naše stroje boli zhotovené tak, aby fungovali dlhú dobu pri minimálnej údržbe. Nepretržitá uspokojivá prevádzka závisí od správnej starostlivosti o stroj a od pravidelného čistenia.

**12 TECHNICKÉ ÚDAJE**

Skľučovadlo	10 mm bez kľúča
Zdroj napätia	20 Volt DC
Prevodové súkolesie	2- rýchlostné
Rýchlosť otáčania	0-400 / 0-1300 min-1
Nastavenia ťahovacieho momentu	19+1 polôh
Točivý moment	30 Nm (MAX.)

**13 ZÁRUKA**

- Záručná lehota poskytovaná na tento výrobok v súlade s platnými zákonmi je 36 mesiacov a začína plynúť dňom zakúpenia prvým používateľom.
- Táto záruka zahŕňa všetky chyby materiálu a výrobné chyby, okrem: batérií, nabíjačiek, chybných súčastí, ktoré podliehajú bežnému opotrebovaniu ako napr. ložiská, kefy, káble a zástrčky alebo príslušenstvo ako vrtáky, vrtné korunky, pílové listy atď.; nezahŕňa poškodenia alebo chyby spôsobené zlým zaobchádzaním, nehodami alebo pozmeňovaním, ani náklady na prepravu.
- Poškodenie a/alebo chyby, ktoré sú dôsledkom nesprávneho používania, tiež nespádajú pod ustanovenia záruky.
- Nenesieme ani žiadnu zodpovednosť za zranenie osôb, ktoré je dôsledkom nesprávneho používania zariadenia.
- Opravy smie vykonávať iba autorizované servisné stredisko pre nástroje Powerplus.
- Viac informácií získate na tel. čísle 00 32 3 292 92 90.
- Prípadné náklady na prepravu vždy nesie zákazník, ak nebolo písomnou formou dohodnuté inak.
- Záruku si zároveň nemožno uplatňovať, ak bolo zariadenie poškodené v dôsledku nedbanlivej údržby alebo preťaženia.
- Zo záruky sú definitívne vylúčené prípady, kedy poškodenie vzniklo dôsledkom vniknutia kvapaliny, nadmerného preniknutia prachu, úmyselného poškodenia (úmyselne alebo závažnou nedbanlivosťou), nevhodného použitia (použitie zariadenia na účely, na ktoré nie je vhodné), nekompetentného použitia (napr. nerešpektovaním pokynov v návode), neodbornej montáže, zásahu bleskom, chybného sieťového napätia. Neboli uvedené všetky možnosti.
- Prijatie reklamácie v rámci záruky nemá vplyv na predĺženie záručnej lehoty, ani na začatie novej záručnej lehoty v prípade výmeny zariadenia.
- Staré zariadenia alebo súčasti, ktoré sú vymieňané v rámci záruky, sa preto stávajú majetkom spol. Varo NV.
- Vyhradujeme si právo zamietnuť akúkoľvek reklamáciu, ak nie je možné overiť dátum zakúpenia alebo ak je jasné, že výrobok nebol riadne udržiavaný. (čisté vetracie otvory, pravidelná údržba uhlíkových kefičiek,...)
- Potvrdenku o nákupe si musíte uschovať ako doklad o dátume zakúpenia.
- Náradie musíte vrátiť v nezobrazanom stave svojmu predajcovi v prijateľne čistom stave, v originálnom plastovom kufríku liatom pod tlakom, ak v ňom bolo vaše náradie dodané, spolu s priloženým dokladom o kúpe.
- Váš nástroj musíte nabíjať minimálne 1x mesačne, aby nástroj optimálne fungoval.

**14 ŽIVOTNÉ PROSTREDI**

Ak musíte po dlhodobom používaní zariadenie vymeniť, nelikvidujte ho spolu s domovým odpadom, ale ekologicky bezpečným spôsobom.

Odpad z elektrických výrobkov sa nesmie likvidovať s bežným domovým odpadom. Ak existuje zberňa na recykláciu, odovzdajte ho na recykláciu.

Informácie o recyklácii vám poskytnú miestne úrady alebo predajca.



**Fig A**

---



**Fig 1**

---



**Fig 2**

---



**Fig 3**

---



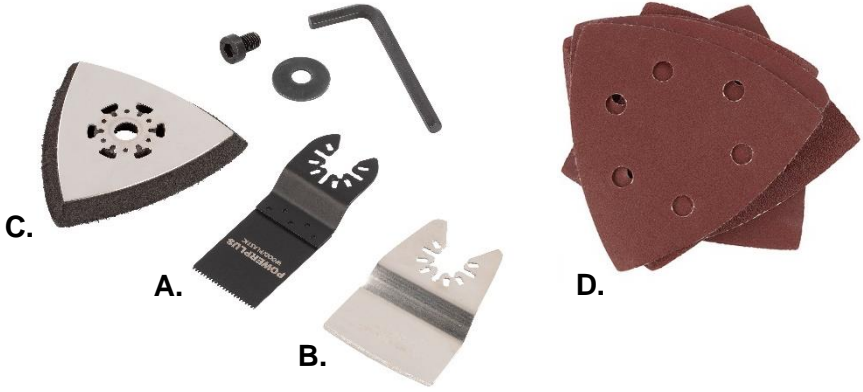
**Fig 3a**

---



**Fig 4**

---



**Fig 5**

---

<b>1</b>	<b>POUŽÍVANIE</b> .....	<b>3</b>
<b>2</b>	<b>POPIS (OBR. A)</b> .....	<b>3</b>
<b>3</b>	<b>OBSAH BALENIA</b> .....	<b>3</b>
<b>4</b>	<b>SYMBOLY</b> .....	<b>4</b>
<b>5</b>	<b>VŠEOBECNÉ BEZPEČNOSTNÉ VAROVANIA PRE ELEKTRICKÉ NÁRADIE</b> .....	<b>4</b>
5.1	<i>Pracovná plocha</i> .....	4
5.2	<i>Elektrická bezpečnosť</i> .....	4
5.3	<i>Osobná bezpečnosť</i> .....	5
5.4	<i>Používanie elektrického náradia a starostlivosť oň</i> .....	5
5.5	<i>Používanie nástroja s akumulátorom a starostlivosť oň</i> .....	5
5.6	<i>Servis</i> .....	6
<b>6</b>	<b>BEZPEČNOSTNÉ POKYNY ŠPECIFICKÉ PRE DANÉ NÁRADIE</b>	<b>6</b>
6.1	<i>Príčiny spätného rázu a prevencia zo strany obsluhy:</i> .....	6
<b>7</b>	<b>DOPLNKOVÉ BEZPEČNOSTNÉ POKYNY PRE BATÉRIE A NABÍJAČKY</b> .....	<b>7</b>
7.1	<i>Batérie</i> .....	7
7.2	<i>Nabíjačky</i> .....	8
<b>8</b>	<b>MONTÁŽ</b> .....	<b>8</b>
8.1	<i>Montáž brúsnej dosky/pílového listu/škrabky (obr. 1)</i> .....	8
8.2	<i>Montáž/výmena brúsneho papiera</i> .....	8
<b>9</b>	<b>PREVÁDZKA</b> .....	<b>9</b>
9.1	<i>Zapnutie / vypnutie (obr. 2)</i> .....	9
9.2	<i>Nabíjanie akumulátorovej batérie</i> .....	9
9.2.1	<i>Indikácie pre nabíjanie (obr. 3)</i> .....	9
9.3	<i>Indikátor nabitia akumulátora (obr. 3a)</i> .....	10
9.4	<i>Vloženie a vybratie batérie</i> .....	10
9.5	<i>Nastavenie rýchlostí (obr. 4)</i> .....	10
9.6	<i>Tipy pre použitie</i> .....	10
9.6.1	<i>Výber pracovného nástroja</i> .....	10
9.6.2	<i>Rezanie</i> .....	11

9.6.3	Rezanie .....	11
9.6.4	Brúsenie .....	11
9.6.5	Oškrabávanie .....	11
<b>10</b>	<b>ČISTENIE A ÚDRŽBA .....</b>	<b>11</b>
<b>11</b>	<b>TECHNICKÉ ÚDAJE.....</b>	<b>12</b>
<b>12</b>	<b>HLUK .....</b>	<b>12</b>
<b>13</b>	<b>ZÁRUKA.....</b>	<b>12</b>
<b>14</b>	<b>ŽIVOTNÉ PROSTREDIE .....</b>	<b>13</b>
<b>15</b>	<b>VYHLÁSENIE O ZHODE .....</b>	<b>14</b>



# MULTIFUNKČNÝ OSCILAČNÝ NÁSTROJ 20 V, BEZKEFKOVÝ – AKUMULÁTOROVÝ POWXB40010

## 1 POUŽÍVANIE

V závislosti od toho, ktoré príslušenstvo sa namontuje na tento elektrický nástroj, je elektrický nástroj určený na suché obrusovanie malých plôch a pílenie, zoškrabávanie, leštenie, rašpľovanie, rezanie a oddeľovanie.



**VAROVANIE!** Z dôvodu vlastnej bezpečnosti si pred použitím tohto zariadenia prečítajte tento návod a všeobecné bezpečnostné pokyny. Ak vaše elektrické zariadenie budete dávať iným používateľom, odovzdajte ho prosím spolu s týmito pokynmi.

## 2 POPIS (OBR. A)

1. Vypínač
2. Držiak nástroja
3. Rýchly volič
4. Rukoväť
5. Akumulátor
6. Uvoľňovacie tlačidlo akumulátora

## 3 OBSAH BALENIA

- Odstráňte všetok baliaci materiál.
- Odstráňte zvyšný baliaci materiál a baliace vložky (ak sú súčasťou balenia).
- Skontrolujte, či je obsah balenia úplný.
- Skontrolujte či prístroj, elektrická šnúra, zástrčka a príslušenstvo nebolo počas prepravy poškodené.
- Baliaci materiál si, pokiaľ je to možné, odložte počas celej záručnej doby. Potom ho zlikvidujte v miestnej zberni odpadov.



**VAROVANIE:** Baliaci materiál nie je na hranie! Deti sa nesmú hrať s plastovými vreckami! Nebezpečenstvo udusenía!

1x multifunkčný oscilačný nástroj  
1x brúsna doska (90x90x90 mm)  
5x 3" brúsne papiere  
2x zrno 60  
1x zrno 120  
1x zrno 180  
1x zrno 240

1x 32 mm pílový list  
1x 52 mm škrabka  
1x prachový konektor 35 mm  
1x príručka



**Ak zistíte, že chýbajú nejaké súčasti, alebo sú poškodené, kontaktujte prosím predajcu.**

## 4 SYMBOLY

V tomto návode a/alebo na stroji sa používajú nasledujúce symboly:

	Označuje nebezpečenstvo zranenia alebo poškodenia náradia.		Noste ochranné rukavice.
	Pred použitím si prečítajte návod.	 	Noste chrániče sluchu. Noste ochranné okuliare.
	V súlade so základnými požiadavkami európskych smerníc.		Trieda II – Stroj má dvojité izoláciu. Nepotrebuje preto uzemnený kábel.

## 5 VŠEOBECNÉ BEZPEČNOSTNÉ VAROVANIA PRE ELEKTRICKÉ NÁRADIE

Starostlivo si prečítajte všetky bezpečnostné varovania a všetky pokyny. Nedodržanie všetkých varovaní a pokynov môže spôsobiť úder elektrickým prúdom, požiar a/alebo závažný úraz. Odložte si všetky varovania a pokyny na prípad, ak ich budete v budúcnosti potrebovať. Termín "elektrické náradie" v týchto varovaniach označuje vaše elektrické náradie s napájaním zo siete (s káblom) alebo elektrické náradie napájané akumulátorom (bez kábla).

### 5.1 Pracovná plocha

- Pracovnú plochu udržiavajte v čistote a dobre osvetlenú. Neporiadok a prítomie na pracovisku zvyšuje riziko úrazov.
- Elektrické náradie nepoužívajte vo výbušných prostrediach, obsahujúcich napríklad horľavé tekutiny, plyny alebo prach. Elektrické náradie spôsobuje iskrenie, ktoré môže zapáliť prach alebo výpary.
- Pri používaní elektrického náradia sa nesmú v blízkosti nachádzať deti a okoloidúci. Mohli by odpútať vašu pozornosť a náradie by ste nemali pod kontrolou.

### 5.2 Elektrická bezpečnosť

- Vždy skontrolujte, či napätie napájacieho zdroja súhlasí s napätím na výkonnostnom štítku.
- Vidlice elektrického náradia musia zodpovedať sieťovej zásuvke. Vidlice nikdy neupravujte žiadnym spôsobom. Nepoužívajte s uzemneným elektrickým náradím (pripojeným k uzemneniu) žiadne adaptéry vidlice. Používanie nepozmeňovaných vidlíc zodpovedajúcich sieťovým zásuvkám znižuje riziko úrazu elektrickým prúdom.
- Nedotýkajte sa uzemnených povrchov a povrchov, spojených s uzemnením, ako sú potrubia, radiátory, sporáky alebo chladničky. Ak ste uzemnený alebo spojený s uzemnením, hrozí vám zvýšené riziko úrazu elektrickým prúdom.
- Elektrické náradie nesmie byť vystavené dažďu ani vlhkým podmienkam. Prienik vody do elektrického náradia zvyšuje riziko úrazu elektrickým prúdom.
- Kábel sa nesmie nadmerne zaťažovať. Kábel nikdy nepoužívajte na prenášanie, ťahanie alebo vyťahovanie vidlice elektrického náradia. Kábel nesmie byť vystavený pôsobeniu tepla, oleja, ostrých hrán alebo pohyblivých dielov. Poškodené alebo zapletené káble zvyšujú riziko úrazu elektrickým prúdom.
- Pri používaní elektrického náradia vo vonkajšom prostredí používajte predlžovací kábel vhodný na vonkajšie použitie. Používanie šnúry vhodnej na vonkajšie použitie znižuje riziko úrazu elektrickým prúdom.

### 5.3 **Osobná bezpečnosť**

- Pri používaní elektrického náradia buďte vždy ostražitý, sledujte čo robíte a riadte sa zdravým úsudkom. Elektrické náradie nepoužívajte, ak ste unavený, alebo ak ste pod vplyvom liekov, alkoholu alebo drog. Okamih nepozornosti pri používaní elektrického náradia môže spôsobiť závažný osobný úraz.
- Používajte bezpečnostné pomôcky. Vždy noste chránič očí. Používaním bezpečnostných pomôcok, ako je protiprachová maska, nekávacia bezpečnostná obuv, tvrdá prilba alebo chrániče uší za každých podmienok sa znižuje riziko osobných úrazov.
- Zabráňte náhodnému uvedeniu do činnosti. Pred pripojením do siete sa uistite, že vypínač je vo vypnutej polohe. Prenášanie elektrického náradia s prstom na vypínači alebo pripojovanie elektrického náradia so zapnutým vypínačom zvyšuje riziko úrazov.
- Pred zapnutím elektrického náradia odstráňte akékoľvek nastavovacie kľúče a iné nástroje. Kľúč a nástroje, ktoré zostanú pripravené k rotujúcemu dielu elektrického náradia môžu spôsobiť úraz.
- Nenakláňajte sa príliš. Vždy musíte mať spoľahlivú oporu a rovnováhu. Zlepšuje sa tým ovládateľnosť elektrického náradia v neočakávaných situáciách.
- Buďte vhodne oblečený. Nenoste voľné odevy ani šperky. Nepribližujte sa vlasmi, odevmi ani rukavicami k pohyblivým dielom. Voľné odevy, šperky alebo dlhé vlasy môžu zachytiť pohyblivé diely.
- Ak sa používajú aj pomôcky na pripojenie odsávačov a zberačov prachu, uistite sa, že sú riadne pripojené a správne sa používajú. Používaním týchto pomôcok možno znížiť nebezpečenstvo spôsobované prachom.

### 5.4 **Používanie elektrického náradia a starostlivosť oň**

- Pri použití elektrického náradia nevynakladajte nadmernú silu. Používajte správne elektrické náradie pre vaše použitie. Správne elektrické náradie zvládne prácu lepšie a bezpečnejšie, s rýchlosťou, na ktorú bolo navrhnuté.
- Nepoužívajte elektrické náradie, ak sa vypínačom nezapína alebo nevypína. Elektrické náradie, ktoré sa nedá ovládať vypínačom, je nebezpečné a musí sa opraviť.
- Pred akýmkoľvek nastavením, výmenou doplnkov alebo odložením elektrického náradia odpojte vidlicu od napájacieho napätia. Takéto preventívne bezpečnostné opatrenia znižujú riziko náhodného uvedenia elektrického náradia do činnosti.
- Nepoužívané elektrické náradie uchovávajte mimo dosahu detí a nedovoľte, aby osoby neoboznámené s elektrickým náradím alebo s týmito pokynmi, používali toto elektrické náradie. Elektrické náradie je nebezpečné v rukách nepoučených používateľov.
- Elektrické náradie riadne udržiavajte. Skontrolujte, či pohyblivé diely nie sú vyosené alebo či sa nezadierajú, či nie sú poškodené diely a či nemajú žiadne iné nedostatky, ktoré môžu ovplyvniť funkčnosť elektrického náradia. V prípade poškodenia sa elektrické náradie musí pred opätovným použitím opraviť. Veľa úrazov spôsobuje nedostatočne udržiavané elektrické náradie.
- Náradie sa musí udržiavať v naostrenom a čistom stave. Riadne udržiavané rezné nástroje s ostrými reznými hranami majú menšiu náchylnosť k zadieraniu a ľahšie sa ovládajú.
- Elektrické náradie, doplnky a nástrojové koncovky a pod. používajte v súlade s týmito pokynmi a spôsobom, zamýšľaným pre daný druh elektrického náradia, berúc na zreteľ pracovné podmienky a prácu, ktorá sa má vykonávať. Používanie elektrického náradia na iné operácie ako tie, na ktoré je určené, môže spôsobiť nebezpečnú situáciu.

### 5.5 **Používanie nástroja s akumulátorom a starostlivosť oň**

- Dobíjajte akumulátor iba pomocou nabíjačky odporúčanej výrobcom. Nabíjačka vhodná pre jeden druh jednotky akumulátora môže viesť k riziku požiaru pri použití s inou jednotkou akumulátora.
- Napájané nástroje používajte iba s uvedenými jednotkami akumulátora. Použitie akýchkoľvek iných jednotiek akumulátora môže viesť k riziku zranenia a požiaru.

- Ak jednotku akumulátora nepoužívate, udržiavajte ju v dostatočnej vzdialenosti od iných kovových predmetov, ako sú sponky na papier, mince, kľúče, klince, skrutky alebo iné drobné kovové predmety schopné vedenia prúdu. Ak dôjde k skratu medzi svorkami akumulátora, môže to spôsobiť popáleniny alebo požiar.
- Ak je akumulátor poškodený, môže z neho vytekať tekutina. Vyhňte sa kontaktu s ňou. Ak dôjde k náhodnému kontaktu s tekutinou, opláchnite zasiahnuté miesto vodou. Ak sa tekutina dostane do očí, vyhľadajte aj lekársku pomoc. Tekutina vytekajúca z akumulátora môže spôsobiť podráždenie alebo popáleniny.
- Nepoužívajte nástroj ani jednotku akumulátora, ak je poškodená alebo bola upravená. Poškodené alebo upravené jednotky akumulátora sa môžu správať nepredvídateľne, čo môže viesť k požiaru, explózii alebo riziku zranenia.
- Nevystavujte jednotku akumulátora ani nástroj ohňu ani nadmerným teplotám. Vystavenie ohňu alebo teplotám presahujúcim 130 °C môže viesť k explózii.
- Dodržiavajte všetky pokyny týkajúce sa nabíjania a nenabíjajte jednotku akumulátora ani nástroj pri teplotách mimo rozsah uvedený v pokynoch. Nesprávne nabíjanie alebo nabíjanie pri teplotách mimo uvedený rozsah môže spôsobiť poškodenie akumulátora a zvýšiť riziko požiaru.

### 5.6 **Servis**

- Servis elektrického náradia zverte kvalifikovanému opravárovi. Môžu sa používať iba rovnaké náhradné diely. Zaručíte tak, že bude zachovaná bezpečnosť elektrického náradia.

## 6 **BEZPEČNOSTNÉ POKYNY ŠPECIFICKÉ PRE DANÉ NÁRADIE**

- Držte ruky mimo reznej oblasti a dosahu listu. Druhou rukou pridržujte pomocnú rukoväť alebo kryt motora. Ak oboma rukami držíte pílu, nemôže dôjsť k ich porenaniu listom.
- Používajte elektrický nástroj iba na brúsenie za sucha. Voda, ktorá sa dostane do elektrického náradia, zvyšuje riziko úrazu elektrickým prúdom.
- Držte ruky mimo oblasti pílenia. Nesiahajte pod obrobok. Pri styku s pilovým listom môže dôjsť k zraneniu.
- Pri rozrezávaní vždy použite pozdĺžne pravítko alebo rovný vodiaci prvok. To vedie k zvýšenej presnosti rezu a zníženiu pravdepodobnosti uviaznutia listu.
- Pri výmene aplikačného nástroja používajte ochranné rukavice. Aplikačný nástroj môže byť pri používaní po dlhšiu dobu horúci.
- Neškrabte žiadne zvlhčené materiály (napríklad tapety) ani vlhké povrchy. Voda, ktorá sa dostane do elektrického náradia, zvyšuje riziko úrazu elektrickým prúdom.
- Pri manipulácii so škrabkami a listami zachovajte zvláštnu opatrosť. Aplikačné nástroje sú veľmi ostré. Hrozí riziko zranenia.
- Pomocou vhodných nástrojov určite umiestnenie prípadného skrytého vedenia alebo požiadajte miestneho dodávateľa energie o pomoc. Pri styku s elektrickými káblami môže dôjsť k požiaru a úrazu elektrickým prúdom. Poškodenie plynového vedenia zase môže spôsobiť výbuch. Poškodenie vodovodu môže spôsobiť škody na majetku.
- Neošetrujte opracovávaný povrch žiadnymi tekutinami obsahujúcimi rozpúšťadlá. Pri zahriatí materiálov počas oškrabávania môže dôjsť k vzniku jedovatých výparov.

### 6.1 **Príčiny spätného rázu a prevencia zo strany obsluhy:**

- Spätný ráz predstavuje náhlu reakciu na uviaznutie, zachytenie alebo nesprávne zarovnanie pilového listu, ktorá vedie k nekontrolovanému pohybu píly smerom nahor a von z obrobku smerom k obsluhu;
- Ak dôjde k pevnému zachyteniu alebo uviaznutiu listu v dôsledku zatvorenia rezu, list sa zasekne a reakcia motora povedie k prudkému pohybu jednotky smerom k obsluhu;

- Ak dôjde k skrúteniu alebo nesprávnemu zarovnaniu listu v reze, môžu sa zuby na zadnej hrane listu zaseknúť do horného povrchu dreva, čo povedie k pohybu listu nahor smerom von z rezu a pohybu jednotky smerom k obsluhu.



**Poznámka: Spätňý ráz je následkom nesprávneho používania píly alebo nesprávnych okolností alebo postupov pri používaní a môžete mu predísť použitím vhodných opatrení opísaných nižšie.**

- Držte pílu pevne oboma rukami a umiestnite ruky tak, aby ste mohli odolávať sile spätňého rázu. Postavte sa tak, aby sa vaše telo nachádzalo po jednej strane listu, avšak nie v jednej línii s ním.
- Ak dochádza k zachytávaniu listu alebo je nutné z nejakého dôvodu prerušiť rez, uvoľnite spúšť a držte pílu nehybne v materiáli, kým sa list úplne nezastaví. Nikdy sa nepokúšajte odstrániť pílu z obrobku ani ju neťahajte smerom vzad, kým sa list pohybuje, inak môže dôjsť k spätnému rázu.
- Pri reštarte píly v obrobku vystredte pílový list v reze a skontrolujte, že nie sú zuby píly zaseknuté v materiáli.
- Veľké panely by ste mali podoprieť, aby ste minimalizovali riziko, že dôjde k uviaznutiu listu a následnému spätnému rázu.
- Nepoužívajte tupé ani poškodené listy. Nedostatočne naostré alebo nesprávne pripevnené listy vytvárajú úzke rezy, ktoré vedú k nadmernému treniu, zachytávaniu listu a spätnému rázu.
- Uzamykacia páka hlčky listu a nastavenia pokosu musí byť pevne zaistená, než začnete rezať. Ak dôjde počas rezania k posunutiu nastavenia listu, môže to viesť k zachyteniu a spätnému rázu.
- Pri rezaní do stien alebo iných predmetov s neznámym obsahom dodržiavajte zvýšenú opatnosť. Vyčnievajúci list môže zarezať do predmetov, ktoré vyvolajú spätý ráz.

## **7 DOPLNKOVÉ BEZPEČNOSTNÉ POKYNY PRE BATÉRIE A NABIJAČKY**



**Používajte iba akumulátory a nabíjačky, ktoré sú použiteľné pre toto zariadenie.**

### **7.1 Batérie**

- Nikdy neotvárajte zo žiadneho dôvodu.
- Neskladujte na miestach, kde môže teplota prekročiť 40 °C.
- Nabíjajte len pri okolitej teplote v rozsahu od 4 °C do 40 °C.
- Pri likvidácii batérií sa riadte pokynmi uvedenými v časti „Ochrana životného prostredia“.
- Neskratujte. Ak sa prostredníctvom náhodného kontaktu s kovovým predmetom vytvorí spojenie medzi kladným (+) a záporným (-) pólom, batéria sa zoskratuje a pretekajúci intenzívny prúd spôsobí vytvorenie tepla, čo môže spôsobiť prasknutie alebo požiar.
- Nezohrievajte. Ak batériu zahrejete na teplotu vyššiu ako 100 °C, môžu sa poškodiť tesnenia, izolácia a iné polymérové komponenty, čo spôsobí únik elektrolytickej kvapaliny alebo vnútorný skrat, s následným vysokým zahriatím vedúcim k prasknutiu alebo vznieteniu batérie. Batérie okrem toho nezhadzujte do ohňa. Mohlo by to spôsobiť výbuch alebo intenzívne horenie.
- V extrémnych podmienkach môže dôjsť k úniku kvapaliny z batérie. Ak si na batérii všimnete uniknutú kvapalinu, postupujte nasledovne:
  - Kvapalinu opatrne poutierajte handričkou. Zabráňte kontaktu s pokožkou.
  - V prípade kontaktu s kožou alebo očami sa riadte týmito pokynmi:

- ✓ Okamžite opláchnite vodou. Zneutralizujte slabou kyselinou, napr. šťavou z citróna alebo octom.
- ✓ V prípade kontaktu s očami, vyplachujte veľkým množstvom čistej vody minimálne 10 minút. Obráťte sa na lekára.



**Nebezpečenstvo požiaru! Kontakty odpojenej batérie neskratujte. Batériu nespáľujte.**

## 7.2 Nabíjačky

- Nikdy nenabíjajte nedobíjateľné batérie.
- Poškodené káble okamžite vymeňte.
- Nevystavujte vode.
- Nabíjačku neotvárajte.
- Do nabíjačky nepichajte.
- Nabíjačka je určená len na použitie vo vnútri.

## 8 MONTÁŽ

### 8.1 Montáž brúsnej dosky/pílového listu/škrabky (obr. 1)

- Ak je to potrebné, odstráňte už namontovaný aplikačný nástroj/príslušenstvo.
- Ak chcete odstrániť aplikačný nástroj/príslušenstvo, uvoľnite skrutku pomocou šesťhranného kľúča a odstráňte aplikačný nástroj/príslušenstvo.
- Namontujte požadovaný aplikačný nástroj/príslušenstvo na držiak nástroja tak, aby odsadenie smerovalo nadol.
- Otočte aplikačný nástroj/príslušenstvo do vhodnej polohy pre zamýšľané použitie a zachyťte ho do vačiek držiaka nástroja.
- Upevnite aplikačný nástroj/príslušenstvo pomocou skrutky príruby. Dotiahnite skrutku príruby pomocou šesťhranného kľúča, kým nebude skrutka príruby tesne doliehať k aplikačnému nástroju/príslušenstvu.



**Poznámka: Skontrolujte, že je aplikačný nástroj bezpečne zaistený na mieste. Nesprávne pripevnené aplikačné nástroje alebo aplikačné nástroje, ktoré nie sú bezpečne zaistené na mieste, sa môžu počas používania uvoľniť a tým vás môžu ohroziť.**



**VAROVANIE :Nepoužívajte iné nezhodné príslušenstvo.**



**VAROVANIE: Skontrolujte tesné osadenie používaného nástroja/príslušenstva. Nesprávne alebo nie bezpečne upevnené používané nástroje/príslušenstvo sa môže počas prevádzky uvoľniť a predstavovať riziko.**

### 8.2 Montáž/výmena brúsneho papiera

S rýchlouvoľňovacím systémom na suchý zips.

- Brúsny papier umiestnite do správnej polohy a pritlačte rukou.
- Brúsny papier krátko a pevne pritlačte o plochý povrch brúsnej dosky a elektrické náradie zapnite.  
–Zabezpečí sa tým dobré pripevnenie a predídete tým predčasnému opotrebovaniu.
- Ak sa špička opotrebovala, brúsny papier stiahnite, otočte o 120° a znovu ho pripevnite, prípadne ho vymeňte.



**Poznámka: Skontrolujte, že je aplikačný nástroj bezpečne zaistený na mieste. Nesprávne pripevnené aplikačné nástroje alebo aplikačné nástroje, ktoré nie sú bezpečne zaistené na mieste, sa môžu počas používania uvoľniť a tým vás môžu ohroziť.**

## 9 PREVÁDZKA

### 9.1 Zapnutie / vypnutie (obr. 2)

- Akumulátor zatlačte a zasunúť do portu na akumulátor a pred začatím prevádzky skontrolujte, či uvoľňovacia západka na zadnej strane akumulátora zapadla na svoje miesto a či je akumulátor zaistený.
- Zapnutie elektrického náradia: Hlavný vypínač (1) posuňte dopredu do polohy (I).
- Vypnutie elektrického náradia: Hlavný vypínač (1) posuňte dozadu do polohy (O).

### 9.2 Nabíjanie akumulátorovej batérie

Batéria pre toto náradie má kvôli prevencii problémom len nízky stupeň nabitia, preto ju pred prvým použitím budete musieť nabíť.



**Poznámka: Batérie nedosiahnu plnú kapacitu pri prvom nabíjaní. Úplne nabitie batérie sa dosiahne až po niekoľkých cykloch. Batéria by sa mala nabíjať iba vo vnútri.**

Batéria sa po normálnom používaní musí nabíjať na plnú kapacitu približne 1 hodinu.

Akumulátorová batéria sa pri nabíjaní mierne zahreje. Je to normálny stav a nepredstavuje to problém.

Nabíjačku neumiestňujte na príliš horúce alebo studené miesto. Najlepšie je pri normálnej izbovej teplote. Keď sa batéria úplne nabije, odpojte nabíjačku od napájacieho zdroja a akumulátorovú batériu z nabíjačky vyberte.

Poznámka:

- Akumulátorovú batériu nechajte pred nabíjaním úplne vychladnúť.
- Akumulátorovú batériu pred nabíjaním skontrolujte. Ak je akumulátorová batéria popraskaná alebo tečie, nenabíjajte ju.

#### 9.2.1 Indikácie pre nabíjanie (obr. 3)

Nabíjačku pripojte k elektrickej zásuvke:

- Svetí zelená kontrolka: pripravené na nabíjanie.
- Plná červená kontrolka: nabíja sa.
- Svetí zelená kontrolka: nabíjanie je dokončené.
- Svetí zelená aj červená kontrolka: akumulátor alebo nabíjačka sú poškodené.



**Poznámka: Ak batéria riadne nepasuje, odpojte ju a podľa tabuľky špecifikácií skontrolujte, či máte správny model pre túto nabíjačku. Nenabíjajte žiadnu inú akumulátorovú batériu ani akumulátorovú batériu, ktorá riadne nepasuje do nabíjačky.**

- Nabíjačku a akumulátor počas pripojenia často sledujte.
- Nabíjačku po skončení nabíjania odpojte a vyberte z nej akumulátor.
- Pred použitím nechajte akumulátor úplne vychladnúť.
- Nabíjačku aj akumulátor uložte vnútri a mimo dosahu detí.



**POZNÁMKA:** Ak je batéria po nepretržitom používaní v nástroji horúca, nechajte ju pred nabíjaním vychladnúť na izbovú teplotu. Predĺži sa tým životnosť vašich batérií.



**POZNÁMKA:** Akumulátorovú batériu vyberte rukou zo stojana nabíjačky, a to tak, že stlačíte uvoľňovacie tlačidlo batérie a súčasne budete akumulátorovú batériu vytáňovať.

### 9.3 Indikátor nabitia akumulátora (obr. 3a)

Na akumulátore sú indikátory jeho nabitia. Stav nabitia akumulátora môžete skontrolovať stlačením tlačidla. Pred použitím zariadenia stlačte spúšť a skontrolujte, či je akumulátor úplne nabitý, aby zariadenie mohlo správne fungovať.

Tieto 3 kontrolky LED ukazujú stav nabitia akumulátora:

Svietia 3 kontrolky LED: Akumulátor je úplne nabitý.

Svietia 2 kontrolky LED: Akumulátor nabitý na 60 %.

Svieti 1 kontrolka LED: Akumulátor je takmer vybitý.

### 9.4 Vloženie a vybratie batérie



**VAROVANIE:** Pred vykonávaním akýchkoľvek úprav zabezpečte, aby bola vrtáčka vypnutá a volič rotácie bol v stredovej polohe.

- Nástroj držte v jednej ruke a druhou rukou držte akumulátor (5).
- Vkládanie: Akumulátor zatlačte a zasuňte do portu na akumulátor a pred začatím prevádzky skontrolujte, či uvoľňovacia západka na zadnej strane akumulátora zapadla na svoje miesto a či je akumulátor zaistený.
- Vyberanie: Zatlačte na uvoľňovaciu západku na akumulátore a súčasne ho vytiahnite von.

### 9.5 Nastavenie rýchlosti (obr. 4)

Rýchlosť náradia sa dá nastaviť v 6 nastavovacích polohách. Poloha „1“ označuje najnižšiu a poloha „6“ označuje najvyššiu rýchlosť. Otáčaním regulátora rýchlosti (3) od polohy 1 do polohy 6 môžete nastaviť inú rýchlosť. Operátor môže meniť rýchlosť, aby optimalizoval efektívnosť práce.

### 9.6 Tipy pre použitie

#### 9.6.1 Výber pracovného nástroja

Príslušenstvo (obr. 5)	Materiál
A: 32 mm pílový list	Drevené materiály, plast, kov, sadra a iné mäkké materiály.
B: 52 mm Škrabkový list	Vhodný na odstraňovanie náteru a kobercov.
C : Trojuholníková brúsna podložka	Brúsna podložka pre brúsne papiere s rozmermi 90x90x90.
D: Trojuholníkové brúsne papiere	Brúsne papiere v rôznych zrnitostiach: <ul style="list-style-type: none"> <li>• 2x 60</li> <li>• 120</li> <li>• 180</li> <li>• 240</li> </ul>



9.6.2 Rezanie

**Používajte len nepoškodené a bezchybné rezacie listy. Skrivené, neostré alebo iným spôsobom poškodené rezacie listy sa môžu zlomiť.**



**Pílenie ponorným pílovým listom sa smie používať len pri mäkkých materiáloch ako drevo, plynový betón, sadrokartón a podobne!**

Používajte iba nepoškodené pílové listy v dokonalom stave. Zohnuté alebo tupé pílové listy sa môžu zlomiť, čo bude mať negatívny dopad na rez, alebo môžu spôsobiť spätný ráz. Hĺbkové rezy je vhodné používať iba pri mäkkých materiáloch, ako je drevo, sadrová doska atď.

9.6.3 Rezanie

Na vykonávanie presných rezov v stiesnených miestach, v blízkosti okrajov, hĺbkových rezov alebo rezov tesne pri povrchu používajte pílový list s tesným rezom (tzv. „e-cut list“). Je dôležité, aby ste počas presného rezania netlačili na nástroj. Ak počas rezu cítite v ruke silné vibrácie, znamená to, že na nástroj príliš tlačíte. Uvoľnite tlak a nechajte pracovať rýchlosť nástroja. Pre typické.

9.6.4 Brúsenie

- Rýchlosť odstraňovania materiálu a výsledok brúsenia sa líšia najmä podľa výberu brúsneho papiera, vopred zvolenej úrovne rýchlosti kruhového pohybu a tlaku na mieste kontaktu. Dobré výsledky pri brúsení dosiahnete iba použitím brúsneho papiera v dokonalom stave, ktorý tiež predlžuje životnosť elektrického nástroja.
- Dbajte, aby ste aplikovali jednotný brúsny tlak – tým predlžujete životnosť brúsneho papiera.
- Zvýšením brúsneho tlaku nedôjde k zvýšeniu brúsnej kapacity, dôjde však k zvýšenému opotrebovaniu stroja a brúsneho papiera.
- Používajte pri práci celý povrch brúsneho papiera, nielen jeho koniec.

9.6.5 Oškrabávanie

- Škrabky sú vhodné na odstraňovanie vinylu, laku, vrstiev náteru, kobercového materiálu, tmelu a iných lepidiel.
- Použite pevnú škrabku na odstránenie tvrdších materiálov, napríklad vinylovej podlahy, kobercového materiálu a lepidiel na dlaždice na väčšom povrchu.
- Použite pružnú škrabku (nie je súčasťou balenia) na odstránenie mäkkších materiálov, napríklad tmelu.

**10 ČISTENIE A ÚDRŽBA**

- Ventilačné otvory stroja udržiavajte čisté, aby ste zabránili prehriatiu motora.
- Plášť stroja čistite pravidelne mäkkou handričkou, najlepšie po každom použití.
- Ventilačné otvory udržiavajte v čistom stave bez prachu a nečistôt.
- Ak nečistoty neschádzajú, použite mäkkú handričku namočenú vo vode so saponátom
- Nepoužívajte rozpúšťadlá, napr. benzín, alkohol, čpavok atď. Tieto rozpúšťadlá môžu poškodiť plastové diely.



**Zabezpečte, aby sa do vnútra elektrického nástroja nedostala voda!**

**11 TECHNICKÉ ÚDAJE**

Č. modelu	<b>POWXB40010</b>
Napätie	20 V DC
Počet rýchlostných nastavení	6
Rýchlosť pri nezaťažení	12 000-19 500 min-1

**12 HLUK**

Hodnoty emisií hluku namerané podľa príslušnej normy. (K=3)

Hladina akustického tlaku LpA	82 dB(A)
Hladina akustického výkonu LwA	93 dB(A)



**POZOR! Ak akustický tlak prekročí úroveň 85 dB(A), používajte chrániče sluchu.**

aw (Vibrácie)	4,4 m/s <sup>2</sup>	K = 1,5 m/s <sup>2</sup>
---------------	----------------------	--------------------------

**13 ZÁRUKA**

- Záručná lehota poskytovaná na tento výrobok v súlade s platnými zákonmi je 36 mesiacov a začína plynúť dňom zakúpenia prvým používateľom.
- Táto záruka zahŕňa všetky chyby materiálu a výrobné chyby, okrem: batérií, nabíjačiek, chybnych súčastí, ktoré podliehajú bežnému opotrebovaniu ako napr. ložiská, kefy, káble a zástrčky alebo príslušenstvo ako vrtáky, vrtné korunky, pílové listy atď.; nezahŕňa poškodenia alebo chyby spôsobené zlým zaobchádzaním, nehodami alebo pozmeňovaním, ani náklady na prepravu.
- Poškodenie a/alebo chyby, ktoré sú dôsledkom nesprávneho používania, tiež nespádajú pod ustanovenia záruky.
- Nenesieme ani žiadnu zodpovednosť za zranenie osôb, ktoré je dôsledkom nesprávneho používania zariadenia.
- Opravy smie vykonávať iba autorizované servisné stredisko pre nástroje Powerplus.
- Viac informácií získate na tel. čísle 00 32 3 292 92 90.
- Prípadné náklady na prepravu vždy nesie zákazník, ak nebolo písomnou formou dohodnuté inak.
- Záruku si zároveň nemožno uplatňovať, ak bolo zariadenie poškodené v dôsledku nedbanlivej údržby alebo preťaženia.
- Zo záruky sú definitívne vylúčené prípady, kedy poškodenie vzniklo dôsledkom vniknutia kvapaliny, nadmerného preniknutia prachu, úmyselného poškodenia (úmyselne alebo závažnou nedbanlivosťou), nevhodného použitia (použitie zariadenia na účely, na ktoré nie je vhodné), nekompetentného použitia (napr. nerespektovaním pokynov v návode), neodbornej montáže, zásahu bleskom, chybného sieťového napätia. Neboli uvedené všetky možnosti.
- Prijatie reklamácie v rámci záruky nemá vplyv na predĺženie záručnej lehoty, ani na začatie novej záručnej lehoty v prípade výmeny zariadenia.
- Staré zariadenia alebo súčasti, ktoré sú vymieňané v rámci záruky, sa preto stávajú majetkom spol. Varo NV.
- Vyhradzujeme si právo zamietnuť akúkoľvek reklamáciu, ak nie je možné overiť dátum zakúpenia alebo ak je jasné, že výrobok nebol riadne udržiavaný. (čisté vetracie otvory, pravidelná údržba uhlíkových kefičiek,...)
- Potvrdenku o nákupe si musíte uschovať ako doklad o dátume zakúpenia.

- Náradie musíte vrátiť v nerozobranom stave svojmu predajcovi v prijateľne čistom stave, v originálnom plastovom kufríku liatom pod tlakom, ak v ňom bolo vaše náradie dodané, spolu s priloženým dokladom o kúpe.

## 14 ŽIVOTNÉ PROSTREDIE



Ak musíte po dlhodobom používaní zariadenie vymeniť, nelikvidujte ho spolu s domovým odpadom, ale ekologicky správnym spôsobom.

Odpad, ktorý vzniká pri likvidácii elektrických strojov, sa nesmie likvidovať s bežným domovým odpadom. Ak existuje zariadenie na recykláciu, odovzdajte ho na recykláciu. Informácie o recyklácii vám poskytnú miestne úrady alebo predajca.

**15 VYHLÁSENIE O ZHODE**

**VARO – Vic. Van Rompuy N.V.** - Joseph Van Instraat 9 - BE2500 Lier - BELGICKO

vyhlasuje, že

výrobok: Multifunkčný oscilačný nástroj 20 V, bezkefkový – akumulátorový  
obchodná známka: PowerPlus  
model: POWXB40010

je v súlade so základnými požiadavkami a inými relevantnými ustanoveniami príslušných európskych smerníc, na základe uplatnenia európskych harmonizovaných noriem. V prípade akýchkoľvek neoprávnených úprav tohto zariadenia stráca toto vyhlásenie svoju platnosť.

Európske smernice (vrátane ich prípadných novelizácií do dátumu podpisu):

2011/65/EU  
2006/42/EC  
2014/30/EU

Európske harmonizované normy (vrátane ich prípadných novelizácií do dátumu podpisu):

EN62841-1: 2015  
EN62841-2-4 : 2014  
EN55014-1 : 2017  
EN55014-2 : 2015

Uchovávateľ technickej dokumentácie: Philippe Vankerkhove, VARO – Vic. Van Rompuy N.V.

Dolu podpísaný koná v mene výkonného riaditeľa spoločnosti,

Philippe Vankerkhove  
Regulačné záležitosti – Compliance Manager  
21/01/2021, Lier - Belgium