



FIG.A



FIG.1



FIG.1A



FIG.2

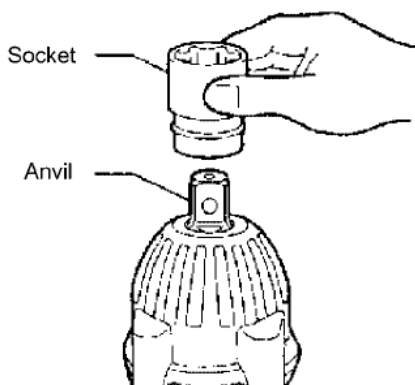


FIG.3

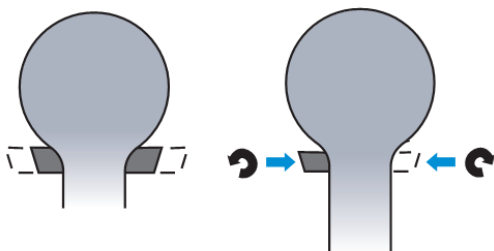


FIG.4

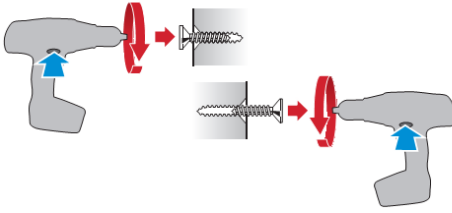


FIG.5



FIG.6

1	ZAMÝŠĽANÉ POUŽITIE	3
2	POPIS (OBR. A)	3
3	OBSAH BALENIA	3
4	SYMBOLY	3
5	VŠEOBECNÉ BEZPEČNOSTNÉ VAROVANIA PRE ELEKTRICKÉ NÁRADIE	4
5.1	<i>Pracovná plocha</i>	4
5.2	<i>Elektrická bezpečnosť</i>	4
5.3	<i>Osobná bezpečnosť</i>	4
5.4	<i>Používanie elektrického náradia a starostlivosť oň</i>	5
5.5	<i>Servis</i>	5
6	ĎALŠIE BEZPEČNOSTNÉ POKYNY	5
7	DOPLNKOVÉ BEZPEČNOSTNÉ POKYNY PRE BATÉRIE A NABÍJAČKY	6
7.1	<i>Batérie</i>	6
7.2	<i>Nabíjačky</i>	7
8	PRVKY	7
8.1	<i>Lítium-iónová batéria (5)</i>	7
8.2	<i>Gombík prepínania chodu vpred/vzad (voľba smeru rotácie doprava/dol'ava)</i> <i>7</i>	7
8.3	<i>Meniteľná rýchlosť</i>	7
8.4	<i>Kontrolka LED (7)</i>	7
8.5	<i>Ochranný systém</i>	7
8.5.1	<i>Ochrana pred preťažením</i>	7
8.5.2	<i>Ochrana pred prehrievaním</i>	7
9	PREVÁDZKA	8
9.1	<i>Nabíjanie akumulátorovej batérie</i>	8
9.1.1	<i>Indikácie pre nabíjanie (obr. 1)</i>	8
9.2	<i>Indikátor nabitia akumulátora (obr. 1a)</i>	8
9.3	<i>Vloženie a vybratie batérie (obr. 2)</i>	9
9.4	<i>Voľba správneho nástrčného kľúča</i>	9
9.5	<i>Inštalácia alebo vybratie nástrčného kľúča (obr. 3)</i>	9

9.6	Spínač (4)	9
9.6.1	Zámok vypínača (obr. 4)	9
9.6.2	Smer otáčania (obr. 5)	9
9.6.2.1	Otáčanie v smere hodinových ručičiek:	9
9.6.2.2	Otáčanie proti smeru hodinových ručičiek:	9
9.6.3	Meniteľná rýchlosť	9
9.7	Svetlo LED (obr. 6)	10
10	ČISTENIE A ÚDRŽBA	10
10.1	Čistenie	10
10.2	Údržba	10
11	TECHNICKÉ ÚDAJE	10
12	ZÁRUKA	11
13	ŽIVOTNÉ PROSTREDIE	11

RÁZOVÝ UŤAHOVAČ 20 V POWXB30050

1 ZAMÝŠĽANÉ POUŽITIE

Akumulátorový rázový uťahovač sa používa na uvoľnenie/utiahnutie skrutiek (napríklad: skrutky na kolese Vášho auta).

Nevhodné na profesionálne použitie.



VAROVANIE! Z dôvodu vlastnej bezpečnosti si pred použitím tohto zariadenia prečítajte tento návod a všeobecné bezpečnostné pokyny. Ak vaše elektrické zariadenie budete dávať iným používateľom, odovzdajte ho prosím spolu s týmito pokynmi.

2 POPIS (OBR. A)

1. Nákova
2. Prepínač otáčok vľavo/vpravo
3. Rukoväť
4. Uvoľňovacie tlačidlo
5. Akumulátor
6. Vypínač
7. Pracovné svetlo LED
8. Kontrolka stavu nabitia akumulátora
9. Tlačidlo kontrolky stavu nabitia akumulátora
10. Spona na remienku
11. Nabíjačka

3 OBSAH BALENIA

- Odstráňte všetok baliaci materiál.
- Odstráňte zvyšný baliaci materiál a baliace vložky (ak sú súčasťou balenia).
- Skontrolujte, či je obsah balenia úplný.
- Skontrolujte či prístroj, elektrická šnúra, zástrčka a príslušenstvo nebolo počas prepravy poškodené.
- Baliaci materiál si, pokiaľ je to možné, odložte počas celej záručnej doby. Potom ho zlikvidujte v miestnej zberni odpadov.



VAROVANIE: Baliaci materiál nie je na hranie! Deti sa nesmú hrať s plastovými vreckami! Nebezpečenstvo udusenía!

1x rázový uťahovač
1x návod na používanie
1x spona na opasok

1x akumulátor
1x nabíjačka
3x nástrčný kľúč







Ak zistíte, že chýbajú nejaké súčasti, alebo sú poškodené, kontaktujte prosím predajcu.

4 SYMBOLY

V tomto návode a/alebo na stroji sa používajú nasledujúce symboly:

	Označuje riziko zranenia, alebo poškodenie nástroja.		V súlade so základnými požiadavkami európskych smerníc.
	Pozorne si prečítajte pokyny.		Stroj II. triedy – dvojitá izolácia – Nepotrebuje uzemnenú zástrčku (iba pre nabíjačku).

	Okolitá teplota max. 40 °C (iba pre batériu).		Nabíjačku ani akumulátorovú batériu nevystavujte vode.
	Batériu a nabíjačku používajte iba zatvorených miestnostiach.		Akumulátorovú batériu ani nabíjačku nespáľujte.

5 VŠEOBECNÉ BEZPEČNOSTNÉ VAROVANIA PRE ELEKTRICKÉ NÁRADIE

Starostlivo si prečítajte všetky bezpečnostné varovania a všetky pokyny. Nedodržovanie všetkých varovaní a pokynov môže spôsobiť úder elektrickým prúdom, požiar a/alebo závažný úraz. Odložte si všetky varovania a pokyny na prípad, ak ich budete v budúcnosti potrebovať. Termín "elektrické náradie" v týchto varovaniach označuje vaše elektrické náradie s napájaním zo siete (s káblom) alebo elektrické náradie napájané akumulátorom (bez kábla).

5.1 Pracovná plocha

- Pracovnú plochu udržiavajte v čistote a dobre osvetlenú. Neporiadok a prítomie na pracovisku zvyšuje riziko úrazov.
- Elektrické náradie nepoužívajte vo výbušných prostrediach, obsahujúcich napríklad horľavé tekutiny, plyny alebo prach. Elektrické náradie spôsobuje iskrenie, ktoré môže zapáliť prach alebo výpary.
- Pri používaní elektrického náradia sa nesmú v blízkosti nachádzať deti a okoloidúci. Mohli by odpútať vašu pozornosť a náradie by ste nemali pod kontrolou.

5.2 Elektrická bezpečnosť

- Vždy skontrolujte, či napätie napájacieho zdroja súhlasí s napätím na výkonnostnom štítku.
- Vidlice elektrického náradia musia zodpovedať sieťovej zásuvke. Vidlicu nikdy neupravujte žiadnym spôsobom. Nepoužívajte s uzemneným elektrickým náradím (pripojeným k uzemneniu) žiadne adaptéry vidlice. Použitie nepozmeňovaných vidlic zodpovedajúcich sieťovým zásuvkám znižuje riziko úrazu elektrickým prúdom.
- Nedotýkajte sa uzemnených povrchov a povrchov, spojených s uzemnením, ako sú potrubia, radiátory, sporáky alebo chladničky. Ak ste uzemnený alebo spojený s uzemnením, hrozí vám zvýšené riziko úrazu elektrickým prúdom.
- Elektrické náradie nesmie byť vystavené dažďu ani vlhkým podmienkam. Prienik vody do elektrického náradia zvyšuje riziko úrazu elektrickým prúdom.
- Kábel sa nesmie nadmerne zaťažovať. Kábel nikdy nepoužívajte na prenášanie, ťahanie alebo vyťahovanie vidlice elektrického náradia. Kábel nesmie byť vystavený pôsobeniu tepla, oleja, ostrých hrán alebo pohyblivých dielov. Poškodené alebo zapletené káble zvyšujú riziko úrazu elektrickým prúdom.
- Pri používaní elektrického náradia vo vonkajšom prostredí používajte predlžovací kábel vhodný na vonkajšie použitie. Používanie šnúry vhodnej na vonkajšie použitie znižuje riziko úrazu elektrickým prúdom.

5.3 Osobná bezpečnosť

- Pri používaní elektrického náradia buďte vždy ostražitý, sledujte čo robíte a riadte sa zdravým úsudkom. Elektrické náradie nepoužívajte, ak ste unavený, alebo ak ste pod vplyvom liekov, alkoholu alebo drog. Okamih nepozornosti pri používaní elektrického náradia môže spôsobiť závažný osobný úraz.
- Používajte bezpečnostné pomôcky. Vždy noste chránič očí. Používaním bezpečnostných pomôcok, ako je protiprachová maska, neklzavá bezpečnostná obuv, tvrdá prilba alebo chrániče uší za každých podmienok sa znižuje riziko osobných úrazov.

- Zabráňte náhodnému uvedeniu do činnosti. Pred pripojením do siete sa uistite, že vypínač je vo vypnutej polohe. Prenášanie elektrického náradia s prstom na vypínači alebo pripojovanie elektrického náradia so zapnutým vypínačom zvyšuje riziko úrazov.
- Pred zapnutím elektrického náradia odstráňte akékoľvek nastavovacie kľúče a iné nástroje. Kľúč a nástroje, ktoré zostanú pripravené k rotujúcemu dielu elektrického náradia môžu spôsobiť úraz.
- Nenakláňajte sa príliš. Vždy musíte mať spoľahlivú oporu a rovnováhu. Zlepšuje sa tým ovládateľnosť elektrického náradia v neočakávaných situáciách.
- Buďte vhodne oblečení. Nenoste voľné odevy ani šperky. Nepribližujte sa vlasmi, odevmi ani rukavicami k pohyblivým dielom. Voľné odevy, šperky alebo dlhé vlasy môžu zachytiť pohyblivé diely.
- Ak sa používajú aj pomôcky na pripojenie odsávačov a zberačov prachu, uistite sa, že sú riadne pripojené a správne sa používajú. Používaním týchto pomôcok možno znížiť nebezpečenstvo spôsobované prachom.

5.4 Používanie elektrického náradia a starostlivosť oň

- Pri použití elektrického náradia nevynakladajte nadmernú silu. Používajte správne elektrické náradie pre vaše použitie. Správne elektrické náradie zvládne prácu lepšie a bezpečnejšie, s rýchlosťou, na ktorú bolo navrhnuté.
- Nepoužívajte elektrické náradie ak sa vypínačom nezapína alebo nevypína. Elektrické náradie, ktoré sa nedá ovládať vypínačom, je nebezpečné a musí sa opraviť.
- Pred akýmkoľvek nastavením, výmenou doplnkov alebo odložením elektrického náradia odpojte vidlicu od napájacieho napätia. Takéto preventívne bezpečnostné opatrenia znižujú riziko náhodného uvedenia elektrického náradia do činnosti.
- Nepoužívané elektrické náradie uchovávajte mimo dosahu detí a nedovoľte, aby osoby neoboznamené s elektrickým náradím alebo s týmito pokynmi, používali toto elektrické náradie. Elektrické náradie je nebezpečné v rukách nepoučených používateľov.
- Elektrické náradie riadne udržiavajte. Skontrolujte, či pohyblivé diely nie sú vyosené alebo či sa nezadierajú, či nie sú poškodené diely a či nemajú žiadne iné nedostatky, ktoré môžu ovplyvniť funkčnosť elektrického náradia. V prípade poškodenia sa elektrické náradie musí pred opätovným použitím opraviť. Veľa úrazov spôsobujú nedostatočne udržiavané elektrické náradie.
- Náradie sa musí udržiavať v naostrenom a čistom stave. Riadne udržiavané rezné nástroje s ostrými reznými hranami majú menšiu náchylnosť k zadieraniu a ľahšie sa ovládajú.
- Elektrické náradie, doplnky a nástrojové koncovky a pod. používajte v súlade s týmito pokynmi a spôsobom, zamýšľaným pre daný druh elektrického náradia, berúc na zreteľ pracovné podmienky a na prácu, ktorá sa má vykonávať. Používanie elektrického náradia na iné operácie ako tie, pre ktoré je určené, môže spôsobiť nebezpečnú situáciu.

5.5 Servis

- Servis elektrického náradia zverte kvalifikovanému opravárovi. Môžu sa používať iba rovnaké náhradné diely. Zaručíte tak, že bude zachovaná bezpečnosť elektrického náradia.

6 ĎALŠIE BEZPEČNOSTNÉ POKYNY

- Pri vykonávaní práce na miestach, kde by rezný nástroj mohol prísť do kontaktu so skrytým káblom, držte elektrický nástroj za izolovanú rukoväť. Neizolované kovové diely nástroja môžu byť pod napätím, ak dôjde ku kontaktu so „živým“ vodičom, a operátor môže utrpieť úraz elektrickým prúdom.
- Veľkosť skutočného krútiaceho momentu sa môže líšiť v závislosti od čistoty a stavu závitov a ďalších činiteľov. Pri uťahovaní chúlостivých súčastí skontrolujte pomocou mechanického momentového kľúča skutočný krútiaci moment aplikovaný na upevňovací prvok.

- Vrták nechajte vychladnúť skôr, než sa ho budete dotýkať, vymieňať alebo nastavovať. Vrtáky sa pri používaní veľmi zohrievajú a môžu vás popáliť.
- Nálepky a firemné štítky ponechajte na nástroji. Sú na nich uvedené dôležité bezpečnostné informácie. Ak sú nečitateľné alebo chýbajú, o ich výmenu požiadajte Varo.
- Vyhybajte sa náhodnému spusteniu nástroja. Pripravte sa začať pracovať pred zapnutím nástroja.
- Nástroj nepoložte, až kým sa úplne nezastaví. Pohyblivé diely sa môžu zachytiť o povrch a nástroj sa môže stať neovládateľný.
- Ručné elektrické náradie pri používaní pevne držte oboma rukami na odolanie rozbehovému momentu.
- Nástroj nenechávajte bez dozoru, keď je pripojený akumulátor. Pred odchodom nástroj vypnite a vyberte akumulátor.
- Nabíjačka sa počas používania zohrieva. Nabíjačka sa môže zohriať na nebezpečné úrovne a vytvorí nebezpečenstvo požiaru, ak nebude dostatočne vetraná, v dôsledku elektrickej poruchy alebo ak sa používa v horúcom prostredí. Nabíjačku neumiestňujte na horľavý povrch. Vetracie otvory na nabíjačke neblokujte. Nabíjačku v žiadnom prípade neumiestňujte na koberce alebo handry; sú nielen horľavé, ale pod nabíjačkou tiež blokujú vetracie otvory. Nabíjačku umiestnite na stabilný, pevný nehorľavý povrch (ako napríklad stabilný kovový pracovný stôl alebo betónová podlaha) minimálne 30 cm od všetkých horľavých predmetov, ako napríklad záclony alebo steny. Na pracovisku by ste mali mať hasiaci prístroj a detektor dymu. Nabíjačku a akumulátor počas nabíjania často sledujte.
- Tento výrobok nie je hračka. Uchovávajte ho mimo dosahu detí.
- Výstrahy, bezpečnostné opatrenia a pokyny opísané v tomto návode na použitie nemožno aplikovať na všetky možné podmienky a situácie, ktoré sa môžu vyskytnúť. Operátor musí vedieť, že zdravý úsudok a opatrnosť sú činitele, ktoré do tohto výrobku nemožno vložiť, ale musí ich mať operátor.

7 DOPLNKOVÉ BEZPEČNOSTNÉ POKYNY PRE BATÉRIE A NABÍJAČKY



Používajte iba akumulátory a nabíjačky, ktoré sú použiteľné pre toto zariadenie.

7.1 *Batérie*

- Nikdy neotvárajte zo žiadneho dôvodu.
- Neskladujte na miestach, kde môže teplota prekročiť 40 °C.
- Nabíjajte len pri okolitej teplote v rozsahu od 4 °C do 40 °C.
- Batérie skladujte na chladnom a suchom mieste (5 °C - 20 °C). Batérie nikdy neskladujte vo vybitom stave.
- Pre lítium-iónové batérie je lepšie pravidelne ich vybiť a nabiť (aspoň 4-krát ročne). Ideálne nabitie pre dlhodobé skladovanie vašej lítium-iónovej batérie je 40% kapacity.
- Pri likvidácii batérií sa riadte pokynmi uvedenými v časti „Ochrana životného prostredia“.
- Neskratujte. Ak sa prostredníctvom náhodného kontaktu s kovovým predmetom vytvorí spojenie medzi kladným (+) a záporným (-) pólom, batéria sa zoskratuje a pretekajúci intenzívny prúd spôsobí vytvorenie tepla, čo môže spôsobiť prasknutie alebo požiar.
- Nezhrievajte. Ak batériu zahrejete na teplotu vyššiu ako 100 °C, môžu sa poškodiť tesnenia, izolácia a iné polymérové komponenty, čo spôsobí únik elektrolytickej kvapaliny alebo vnútorný skrat, s následným vysokým zahriatím vedúcim k prasknutiu alebo vznieteniu batérie. Batérie okrem toho nezahadzujte do ohňa. Mohlo by to spôsobiť výbuch alebo intenzívne horenie.
- V extrémnych podmienkach môže dôjsť k úniku kvapaliny z batérie. Ak si na batérii všimnete uniknutú kvapalinu, postupujte nasledovne:

- Kvapalinu opatrne poutierajte handričkou.
- Zabráňte kontaktu s pokožkou.
- V prípade kontaktu s kožou alebo očami sa riadte týmito pokynmi:
 - ✓ Okamžite opláchnite vodou. Zneutralizujte slabou kyselinou, napr. šťavou z citróna alebo octom.
 - ✓ V prípade kontaktu s očami, vyplachujte veľkým množstvom čistej vody minimálne 10 minút. Obráťte sa na lekára.



Nebezpečenstvo požiaru! Kontakty odpojenej batérie neskratujte. Batériu nespálujte.

7.2 Nabíjačky

- Nikdy nenabíjajte nedobíjateľné batérie.
- Poškodené káble okamžite vymeňte.
- Nevystavujte vode.
- Nabíjačku neotvárajte.
- Do nabíjačky nepichajte.
- Nabíjačka je určená len na použitie vo vnútri.

8 PRVKY

8.1 *Lítium-iónová batéria (5)*

Výhody lítium-iónových batérií:

- Lítium-iónové batérie majú vyšší pomer kapacity/hmotnosti (viac energie na menej ťažšiu, kompaktnjšiu batériu).
- Bez pamäťového efektu (strata kapacity po niekoľkých cykloch nabitia/vybitia) ako iné typy batérií (Ni-Cd, Ni-MeH, atď.).
- Obmedzené samovybíjanie (pozrite tiež časť Skladovanie).

8.2 *Gombík prepínania chodu vpred/vzad (voľba smeru rotácie doprava/dol'ava) (2)*

Váš nástroj má gombík prepínania chodu vpred/vzad nad hlavným vypínačom.

UPOZORNENIE: Aby ste predišli poškodeniu prevodovky, vždy nechajte skľučovadlo úplne zastaviť a až potom meňte smer rotácie alebo zvolíte inú rýchlosť (vysokú-nízku). Ak chcete pohyb zastaviť, pustite vypínač spustenia.

8.3 *Meniteľná rýchlosť*

Váš nástroj je vybavený regulátorom rýchlosti. Rýchlosť rotácie a točivý/uťahovací moment sa bude zvyšovať/znižovať v závislosti od tlaku vyvíjanom na vypínač.

8.4 *Kontrolka LED (7)*

Nástroj je v prednej časti vybavený jedným svetelným zdrojom LED.

8.5 *Ochranný systém*

8.5.1 Ochrana pred preťažením

Ak je nástroj používaný spôsobom, ktorý vedie k abnormálne vysokej spotrebe prúdu, nástroj sa automaticky vypne bez akýchkoľvek indikácií. V takom prípade vypnite nástroj a prestaňte ho používať spôsobom, ktorý viedol k jeho preťaženiu. Potom opätovným zapnutím nástroj znova naštartujte.

8.5.2 Ochrana pred prehrievaním

Ak sa nástroj prehreje, automaticky sa zastaví. V takom prípade nechajte nástroj vychladnúť, než ho znova zapnete.

9 PREVÁDZKA

9.1 Nabíjanie akumulátorovej batérie

Batéria pre toto náradie má kvôli prevencii problémom len nízky stupeň nabitia, preto ju pred prvým použitím budete musieť nabiť.



Poznámka: Batérie nedosiahnu plnú kapacitu pri prvom nabíjaní. Úplne nabitie batérie sa dosiahne až po niekoľkých cykloch. Batéria by sa mala nabíjať iba vo vnútri.

Batéria sa po normálnom používaní musí nabíjať na plnú kapacitu približne 1 hodinu.

Akumulátorová batéria sa pri nabíjaní mierne zahreje. Je to normálny stav a nepredstavuje to problém.

Nabíjačku neumiestňujte na príliš horúce alebo studené miesto. Najlepšie je pri normálnej izbovej teplote. Keď sa batéria úplne nabije, odpojte nabíjačku od napájacieho zdroja a akumulátorovú batériu z nabíjačky vyberte.

Poznámka:

1. Akumulátorovú batériu nechajte pred nabíjaním úplne vychladnúť.
2. Akumulátorovú batériu pred nabíjaním skontrolujte. Ak je akumulátorová batéria popraskaná alebo tečie, nenabíjajte ju.

9.1.1 Indikácie pre nabíjanie (obr. 1)

Nabíjačku pripojte k elektrickej zásuvke:

- Svetí zelená kontrolka: pripravené na nabíjanie.
- Stále červené svetlo: nabíja sa.
- Svetí zelená kontrolka: nabíjanie je dokončené.
- Svetí zelená aj červená kontrolka: akumulátor alebo nabíjačka sú poškodené.



Poznámka: Ak batéria riadne nepasuje, odpojte ju a podľa tabuľky špecifikácií skontrolujte, či máte správny model pre túto nabíjačku. Nenabíjajte žiadnu inú akumulátorovú batériu ani akumulátorovú batériu, ktorá riadne nepasuje do nabíjačky.

1. Nabíjačku a akumulátor počas pripojenia často sledujte.
2. Nabíjačku po skončení nabíjania odpojte a vyberte z nej akumulátor.
3. Pred použitím nechajte akumulátor úplne vychladnúť.
4. Nabíjačku aj akumulátor uložte vnútri a mimo dosahu detí.



POZNÁMKA: Ak je batéria po nepretržitom používaní v nástroji horúca, nechajte ju pred nabíjaním vychladnúť na izbovú teplotu. Predĺži sa tým životnosť vašich batérií.



POZNÁMKA: Akumulátorovú batériu vyberte rukou zo stojana nabíjačky, a to tak, že stlačíte uvoľňovacie tlačidlo batérie a súčasne budete akumulátorovú batériu vyťahovať.

9.2 Indikátor nabitia akumulátora (obr. 1a)

Na akumulátore sú indikátory jeho nabitia. Stav nabitia akumulátora môžete skontrolovať stlačením tlačidla (9). Pred použitím zariadenia stlačte spúšť a skontrolujte, či je akumulátor úplne nabitý, aby zariadenie mohlo správne fungovať.

Tieto 3 kontrolky LED ukazujú stav nabitia akumulátora:

Svietia 3 kontrolky LED: Akumulátor je úplne nabitý.

Svietia2 kontrolky LED: Akumulátor nabitý na 60 %.

Svieti 1 kontrolka LED: Akumulátor je takmer vybitý.

9.3 Vloženie a vybratie batérie (obr. 2)



VAROVANIE: Pred vykonávaním akýchkoľvek úprav zabezpečte, aby bola vŕtačka vypnutá a volič rotácie bol v stredovej polohe.

- Nástroj držte v jednej ruke a druhou rukou držte akumulátor (5).
- Vkladanie: Akumulátor zatlačte a zasuňte do portu na akumulátor a pred začatím prevádzky skontrolujte, či uvoľňovacia západka na zadnej strane akumulátora zapadla na svoje miesto a či je akumulátor zaistený.
- Vyberanie: Zatlačte na uvoľňovaciu západku na akumulátore a súčasne ho vytiahnite von.

9.4 Voľba správneho nástrčného kľúča

Vždy zvolte správnu veľkosť kľúčov pre skrutky a matice. Nesprávna veľkosť spôsobí nesprávne dotiahnutie a zlé využitie krútiaceho momentu alebo môžete poškodiť skrutku alebo maticu.

9.5 Inštalácia alebo vybratie nástrčného kľúča (obr. 3)

- Pred každou výmenou kľúča sa uistite, že náradie je vypnuté a akumulátor je vytiahnutý zo zariadenia.
- Nástrčný kľúč upevníte jednoducho nasadením na upínaciu hlavu stroja, kým nezapadne. Kľúč vytiahnite jednoducho potiahnutím.

9.6 Spínač (4)

Vŕtačka sa spúšťa a vypína stlačením a uvoľnením hlavného vypínača.

9.6.1 Zámok vypínača (obr. 4)

Hlavný vypínač možno zablokovať vo VYP. polohe.

Toto vám pomôže znížiť možnosť náhodného spustenia, keď zariadenie nepoužívate. Hlavný vypínač zablokujte tak, že gombík otáčania umiestnite do stredovej polohy.

9.6.2 Smer otáčania (obr. 5)

Smer otáčania sa ovláda gombíkom, ktorý je umiestnený nad hlavným vypínačom.

9.6.2.1 **Otáčanie v smere hodinových ručičiek:**

Doprava: Na zvolenie smeru otáčania vpred, uvoľnite hlavný vypínač a páku prepínania smeru vpred/vzad zatlačte doľava.

9.6.2.2 **Otáčanie proti smeru hodinových ručičiek:**

Doľava: Na zvolenie smeru otáčania vzad, zatlačte páku doprava.

9.6.3 Meniteľná rýchlosť

Tento nástroj má spínač meniteľnej rýchlosti, ktorý dodáva vyššiu rýchlosť a točivý moment so zvyšovaním tlaku na hlavný vypínač.

Rýchlosť sa reguluje silou stlačenia hlavného vypínača.

9.7 Svetlo LED (obr. 6)

Pracovné svetlo LED sa môže rozsvietiť pred spustením motora, ak zľahka stlačíte spínač, čím osvetlíte pracovnú oblasť, aby ste si ju mohli najprv skontrolovať a svetlo bude naďalej svietiť aj počas prevádzky.



VAROVANIE: Nepozerajte sa priamo do svetelného lúča. Lúčom nikdy nemierte na osoby alebo predmety, okrem obrobku.



Lúčom nemierte zámerne na personál a treba zabezpečiť, aby nebol namierený do očí osôb dlhšie ako 0,25 s.

10 ČISTENIE A ÚDRŽBA**10.1 Čistenie**

- Ventilačné otvory stroja udržiavajte čisté, aby ste zabránili prehriatiu motora.
- Plášť stroja čistite pravidelne mäkkou handričkou, najlepšie po každom použití.
- Ventilačné otvory udržiavajte v čistom stave bez prachu a nečistôt.
- Ak nečistoty neschádzajú, použite mäkkú handričku namočenú vo vode so saponátom.
- Nepoužívajte rozpúšťadlá, napr. benzín, alkohol, čpavok atď. Tieto rozpúšťadlá môžu poškodiť plastové diely.

10.2 Údržba

- Naše stroje boli zhotovené tak, aby fungovali dlhú dobu pri minimálnej údržbe. Nepretržitá uspokojivá prevádzka závisí od správnej starostlivosti o stroj a od pravidelného čistenia.

11 TECHNICKÉ ÚDAJE

Č. modelu	POWXB30050
Menovité napätie (jednosmerný prúd)	20 V
Rýchlosť rotácie	0 – 2200 min-1
Počet úderov	0 – 2800 úderov/min
Typ zásuvky	½"
Max. ťahovací moment	220 Nm
Kapacita akumulátora	20 V – 2000 mAh
Menovité výstupné napätie a prúd nabíjačky	20 V – 2 A

12 ZÁRUKA

- Záručná lehota poskytovaná na tento výrobok v súlade s platnými zákonmi je 36 mesiacov a začína plynúť dňom zakúpenia prvým používateľom.
- Táto záruka zahŕňa všetky chyby materiálu a výrobné chyby, okrem: batérií, nabíjačiek, chybných súčastí, ktoré podliehajú bežnému opotrebovaniu ako napr. ložiská, kefy, káble a zástrčky alebo príslušenstvo ako vrtáky, vrtné korunky, pílové listy atď.; nezahŕňa poškodenia alebo chyby spôsobené zlým zaobchádzaním, nehodami alebo pozmeňovaním, ani náklady na prepravu.
- Poškodenie a/alebo chyby, ktoré sú dôsledkom nesprávneho používania, tiež nespádajú pod ustanovenia záruky.
- Nenesieme ani žiadnu zodpovednosť za zranenie osôb, ktoré je dôsledkom nesprávneho používania zariadenia.
- Opravy smie vykonávať iba autorizované servisné stredisko pre nástroje Powerplus.
- Viac informácií získate na tel. čísle 00 32 3 292 92 90.
- Prípadné náklady na prepravu vždy nesie zákazník, ak nebolo písomnou formou dohodnuté inak.
- Záruku si zároveň nemožno uplatňovať, ak bolo zariadenie poškodené v dôsledku nedbanlivej údržby alebo preťaženia.
- Zo záruky sú definitívne vylúčené prípady, kedy poškodenie vzniklo dôsledkom vniknutia kvapaliny, nadmerného preniknutia prachu, úmyselného poškodenia (úmyselne alebo závažnou nedbanlivosťou), nevhodného použitia (použitie zariadenia na účely, na ktoré nie je vhodné), nekompetentného použitia (napr. nerešpektovaním pokynov v návode), neodbornej montáže, zásahu bleskom, chybného sieťového napätia. Neboli uvedené všetky možnosti.
- Prijatie reklamácie v rámci záruky nemá vplyv na predĺženie záručnej lehoty, ani na začatie novej záručnej lehoty v prípade výmeny zariadenia.
- Staré zariadenia alebo súčasti, ktoré sú vymieňané v rámci záruky, sa preto stávajú majetkom spol. Varo NV.
- Vyhradzujeme si právo zamietnuť akúkoľvek reklamáciu, ak nie je možné overiť dátum zakúpenia alebo ak je jasné, že výrobok nebol riadne udržiavaný. (čisté vetracie otvory, pravidelná údržba uhlíkových kefiek,...)
- Potvrdenku o nákupe si musíte uschovať ako doklad o dátume zakúpenia.
- Nástroje musíte vrátiť v nezozobranom stave svojmu predajcovi v prijateľne čistom stave, v originálnom plastovom kufríku liatom pod tlakom, ak v ňom bolo vaše náradie dodané, spolu s priloženým dokladom o kúpe.
- Váš nástroj musíte nabíjať minimálne 1x mesačne, aby nástroj optimálne fungoval.

13 ŽIVOTNÉ PROSTREDIE



Ak musíte po dlhodobom používaní zariadenie vymeniť, nelikvidujte ho spolu s domovým odpadom, ale ekologicky bezpečným spôsobom.

Odpad z elektrických výrobkov sa nesmie likvidovať s bežným domovým odpadom. Ak existuje zberňa na recykláciu, odovzdajte ho na recykláciu.

Informácie o recyklácii vám poskytnú miestne úrady alebo predajca.