

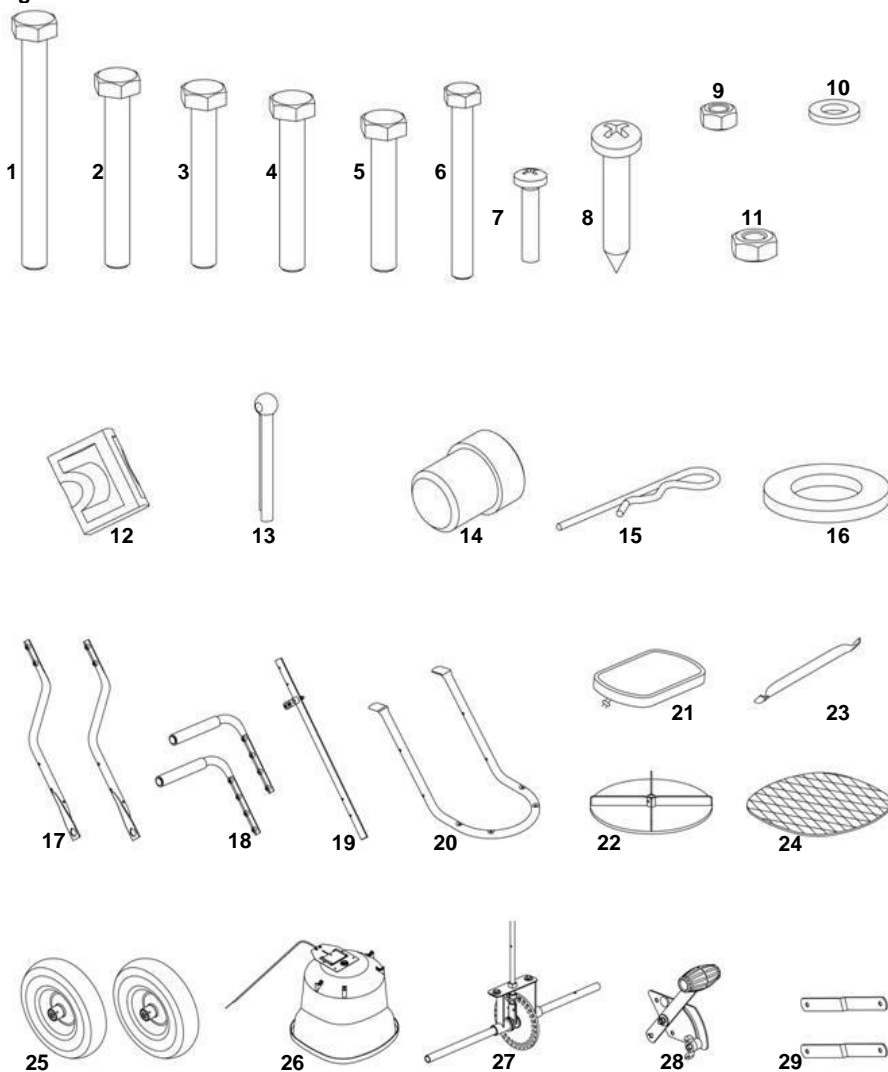
Fig A

Fig 1

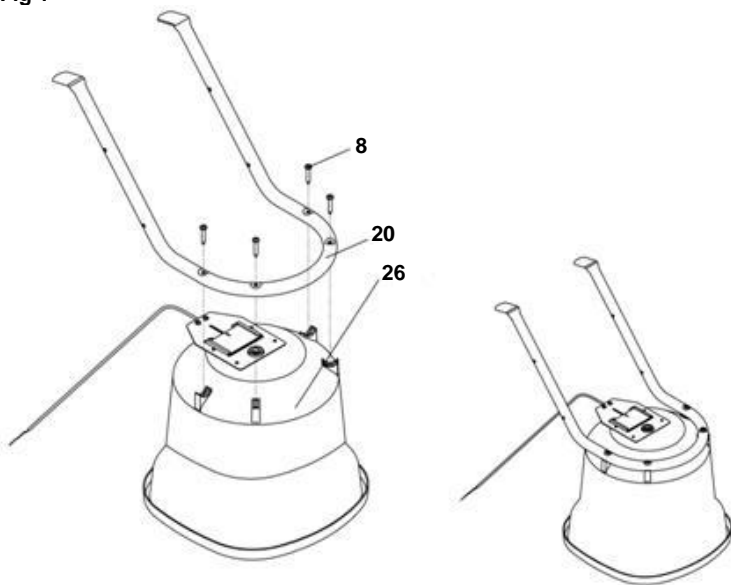


Fig 2

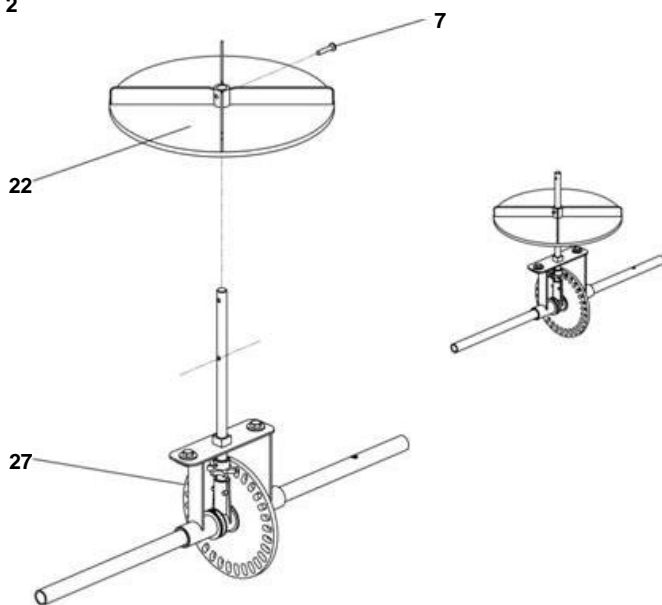


Fig 3

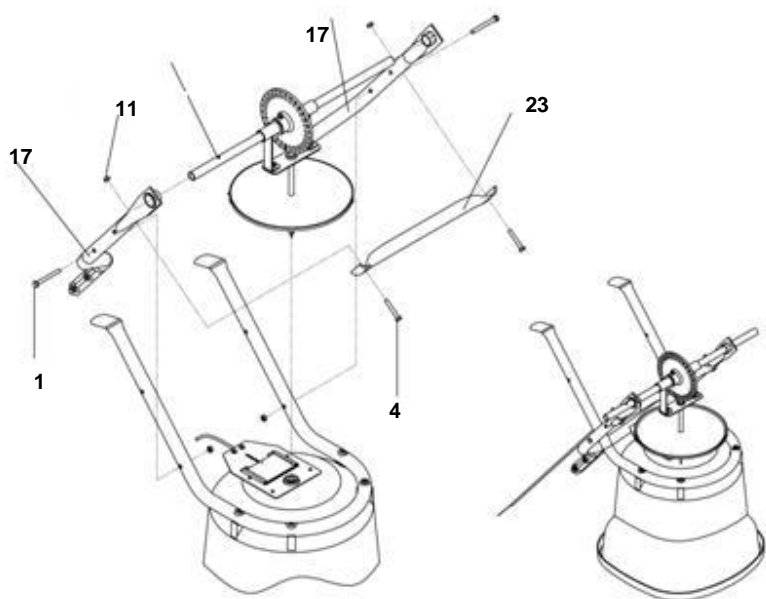


Fig 4

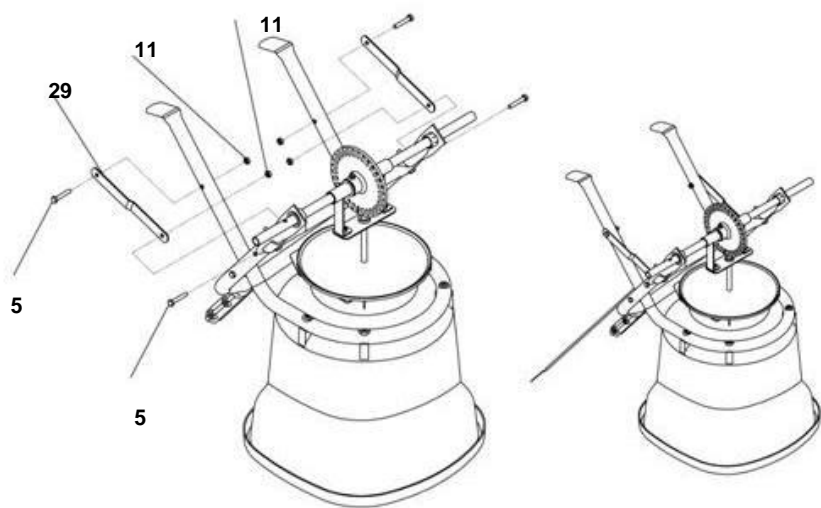


Fig 5

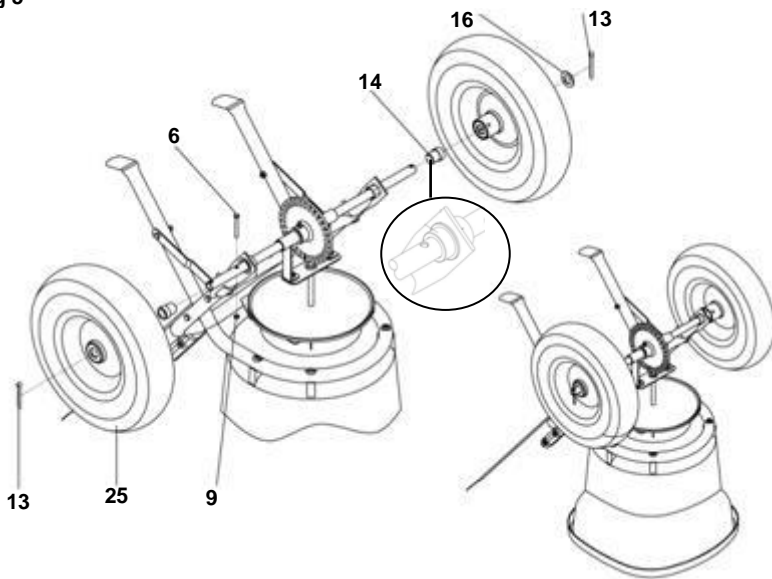


Fig 6

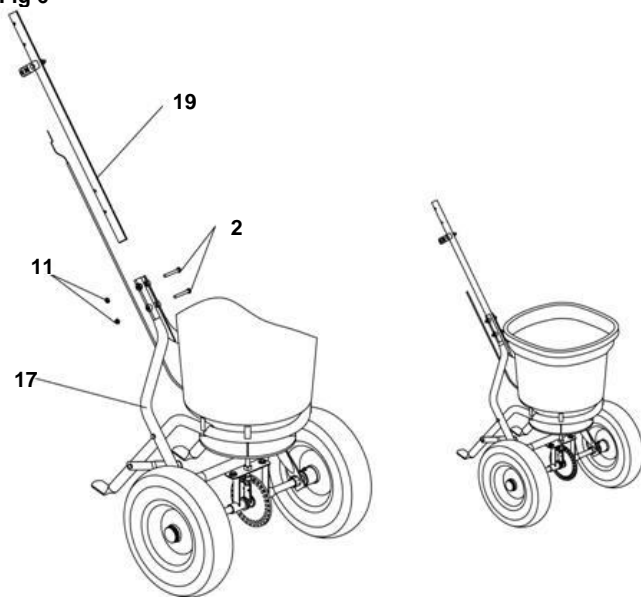


Fig 7

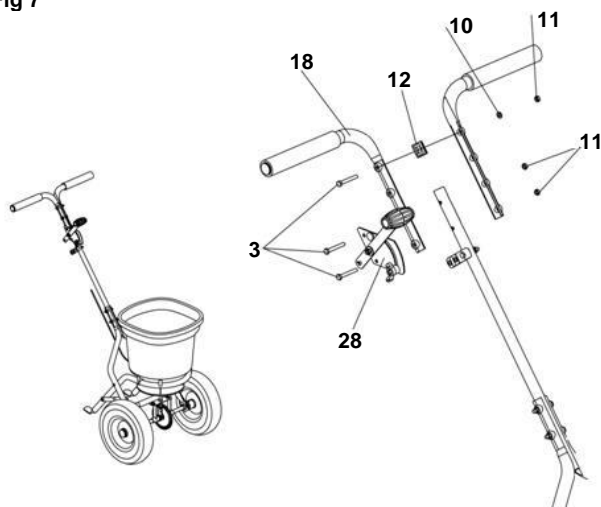


Fig 8

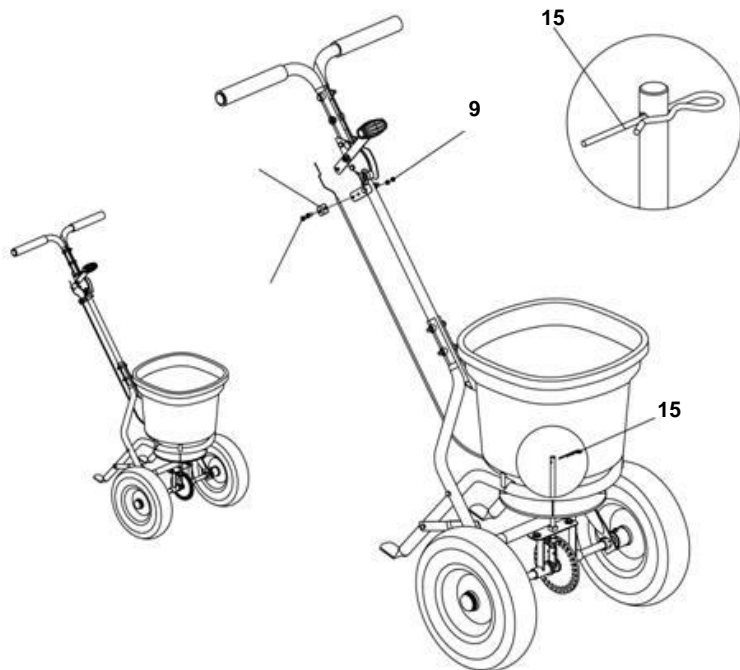


Fig 9



Fig 10



Fig. 11



1	POPIS SÚČASTÍ (OBR. A)	2
2	VŠEOBECNÉ BEZPEČNOSTNÉ PRAVIDLÁ	2
3	MONTÁŽ	2
3.1	<i>Obrázok 1</i>	2
3.2	<i>Obrázok 2</i>	2
3.3	<i>Obrázok 3</i>	2
3.4	<i>Obrázok 4</i>	3
3.5	<i>Obrázok 5</i>	3
3.6	<i>Obrázok 6</i>	3
3.7	<i>Obrázok 7</i>	4
3.8	<i>Obrázok 8</i>	4
4	NASTAVENIA (OBR. 10)	4
5	VYHLÁSENIE O ZHODE	5

SYPAČÍ VOZÍK KRTGR9005

1 POPIS SÚČASTÍ (OBR. A)

1. Skrutka s šesťhrannou hlavou M6x60 (2 ks)
2. Skrutka s šesťhrannou hlavou M6x50 (2 ks)
3. Skrutka s šesťhrannou hlavou M6x45 (3 ks)
4. Skrutka s šesťhrannou hlavou M6x40 (2 ks)
5. Skrutka s šesťhrannou hlavou M6x35 (4 ks)
6. Skrutka s šesťhrannou hlavou M5x45 (1 ks)
7. Skrutka M4x20 (1 ks)
8. Skrutka ST6.3x38 (4 ks)
9. Zaisťovacia matica M5 (1 ks)
10. Plochá podložka Ø6 (1 ks)
11. Zaisťovacia matica M6 (13 ks)
12. Rozpierka rukoväte (1 ks)
13. Závažka Ø5x36 (2 ks)
14. Objímka osi (2 ks)
15. R kolík (1 ks)
16. Plochá podložka Ø16 (5 ks)
17. Rám kolesovej zostavy (2 ks)
18. Horné rukoväte (2 ks)
19. Tyč rukoväte (1 ks)
20. Rám (1 ks)
21. Kryt proti dažďu (1 ks)
22. Obežné koleso (1 ks)
23. Spojovacia rúrka (1 ks)
24. Mriežka násypky (1 ks)
25. Koleso (2 ks)
26. Násypka (1 ks)
27. Zostava ozubeného kolesa a osi (1 ks)
28. Zostava nastavovania a páky (1 ks)
29. Svorka rámu (2 ks)

2 VŠEOBECNÉ BEZPEČNOSTNÉ PRAVIDLÁ

- Ak váš sypací vozík nerozsýpa rovnomerne, zabezpečte, aby PREDOK prevodu smeroval k prednej strane sypacieho vozíka. Obežné koleso sa musí otáčať v smere hod. ručičiek. Zmena chodu prevodu spôsobí, že sa obežné koleso začne otáčať proti smeru hodinových ručičiek. Dosku obežného kolesa po každom použití očistite. Hnojivo prilepené na lamelách obežného kolesa spôsobí, že sypanie nebude rovnomerné.
- Váš sypací vozík je určený na tlačenie pri rýchlosti +/- 5 km/hod. (3 míle/hod.), ktorú dosiahnete pri svižnom kráčaní. Pri nižšej alebo vyššej rýchlosti sa zmení vzor sypania. Vzor sypania a rýchlosť tečenia sa mení aj pri vlhkom hnojení. Po každom použití sypací vozík vyčistite. Umyte ho medzi krycou doskou a spodkom násypky.

3 MONTÁŽ

3.1 Obrázok 1

Násypku (26) prevráťte hore dnom a rám (20) pripevnite pomocou štyroch skrutiek ST6.3x38.

3.2 Obrázok 2

- Obežné koleso (22) nasuňte na vertikálny hriadeľ zostavy ozubeného kolesa a osi (27).
- Cez obežné koleso a hornú časť vertikálneho hriadeľa prevlečte skrutku M4x20 (7).

3.3 Obrázok 3

- Nájdite dva rámy kolesovej zostavy (17) pre montáž kolies (25).
- Pomocou skrutiek M6x60 spojte rám pravej a ľavej kolesovej zostavy s rámom, zaistite zaisťovaciu maticou M6. Nasadte zostavu ozubeného kolesa a osi (27) s vertikálnou osou smerujúcou nadol do stredového otvoru na spodku násypky (26).
- Nasadte rám ľavej a pravej kolesovej zostavy (17) na horizontálnu hnaciu os zostavy ozubeného kolesa a osi (27).
- Skrutkami M6x20 (1) a zaisťovacími maticami M6 (11) pripevnite v spodnom otvore rám ľavej a pravej kolesovej zostavy (17) k rámu (20) násypky.

- Spojte dva konce spojovacej rúry (23) s rámami pravej a ľavej kolesovej zostavy (17) pomocou skrutky M6x40 (4) a zaistíte ich zaist'ovacou maticou M6 (11).
- Spojte spojovaciú rúru s podpornou doskou hriadeľa pomocou skrutky M6x35, veľkej plochej podložky Ø6 a zaist'ovacej matice M6.

3.4 Obrázok 4

- Rám ľavej a pravej kolesovej zostavy (17) pripojte k rámu (20) násypky pomocou svoriek rámu (29) 4 skrutkami so šest'hrannou hlavou M6x35 (5) a 4 zaist'ovacími maticami M6 (11).
- Pripevnite jeden koniec každej svorky rámu k vonkajšej strane zostavy rámu násypky pomocou skrutky M6x35 a zaist'ovacej matice M6.
- Pripevnite druhý koniec každej svorky rámu k vnútornej strane rámov ľavej a pravej kolesovej zostavy pomocou skrutky M6x35 a zaist'ovacej matice M6.



POZNÁMKA: Matice a skrutky sa ešte nemusia úplne utiahnuť.

3.5 Obrázok 5

- Najprv nafúkajte pneumatiky kolies (2,0 bar).
- Posuňte vnútornú objímku osi (14) na pravú stranu osi, pričom tlačte vnútornú objímku osi (14) do puzdra plastovej rúry rámu pravej kolesovej zostavy, kým nebude natesno.
- Namontujte hnacie koleso na pravej strane nasledovným spôsobom: Nasadte plochú podložku (16), koleso (25) a druhú plochú podložku (16) z pravej strany na ľavú stranu osi kolesa. Točte kolesom (25), kým sa vyvrtaný otvor na vnútornej strane kolesa nezarovná s vyvrtaným otvorom v osi kolesa. Preveďte skrutku M5x45 (6) cez oba vyvrtané otvory. Túto skrutku upevnite zaist'ovacou maticou M5. Koleso je zaistené v svojej polohe pomocou závlačky. Závlačku (13) zatlačte cez os kolesa. Ohnite konce závlačky (spodná časť) von, aby bezpečne zaistili koleso.
- Posuňte vnútornú objímku osi na ľavú stranu osi, pričom tlačte vnútornú objímku osi do vonkajšej objímky osi, kým nebude natesno. Koleso natlačte na os. Vložte plochú podložku Ø16 a zakončovacie viečko osi pripevnite poŕukaním pomocou dreveného alebo gumeného kladivka.
- Potom namontujte ľavé koleso. Nasadte plochú podložku (16), koleso (25) a druhú plochú podložku (16) z ľavej strany na pravú stranu osi kolesa. Koleso je zaistené v svojej polohe pomocou závlačky. Závlačku (13) zatlačte cez os kolesa. Ohnite konce závlačky (spodná časť) von, aby bezpečne zaistili koleso.



POZNÁMKA: Matice a skrutky sa ešte nemusia úplne utiahnuť.

POZNÁMKA: Vložte vnútornú objímku osi do vonkajšej objímky osi a zabezpečte, aby boli natesno.

3.6 Obrázok 6

Tyč rukoväte (19) pre rukoväte (18) vložte medzi dva horné konce rámov kolesovej zostavy. Dve skrutky M6x45 (6) preveďte cez rámy kolesovej zostavy a tyč rukoväte potom tieto skrutky upevnite pomocou zaist'ovacích matic M6.



Chodte späť a utiahnite všetky matice a skrutky, ktoré boli doteraz namontované. Nedot'ahujte ich nadmerne.



POZNÁMKA: V nasledujúcom kroku môže byť rukoväť nastavená vyššie alebo nižšie v závislosti od preferencií používateľa.

Pred inštaláciou zostavy ozubeného kola, horných rukovätí a tyče rukoväte sa rozhodnite, ktorá z troch polôh bude pre používateľa najpohodlnejšia. Ak zvolíte strednú alebo hornú polohu, použijete rozpierku rukoväte v otvore, ktorý je čo najbližšie k držadlám rukovätí.

3.7 Obrázok 7

- Vložte skrutky M6x45 cez hornú ľavú rukoväť a potom cez rozpierku rukoväte a hornú rukoväť na pravej strane, priskrutkujte ich natesno zaisťovacou maticou M6.
- Zaisťovacie matice bezpečne utiahnite.

3.8 Obrázok 8

- Nastaviteľnú rukoväťzostavy nastavovania a páky (28) zatlačte do najnižšej polohy.
- Nasadte nastavovací kábel cez zvierací držiak vodiacej dosky tyče rukoväte.
- Zovrite kovovú objímkovú časť nastavovacieho kábla medzi držiakom (koniec rúrky a držiak sú umiestnené na rovnakej výške) a držiak upevnite 2 skrutkami s krížovou hlavou.
- Jeden koniec nastavovacieho kábla vložte z pravej strany na ľavú stranu do najmenšieho otvoru na konci zostavy nastavovania a páky (28).
- Potom primontujte zostavu nastavovania a páky (28) k spojovacej rúrke, páku presuňte dopredu/dozadu a skontrolujte obratný pohyb páky a správnu funkciu uzatváracieho ventilu na spodku násypky (obr. 11).

4 NASTAVENIA (OBR. 10)

Na prevádzkovanie tohto sypacieho vozíka zatlačte rukoväť do najnižšej polohy (nadol). Polohu krídlovej matice na zostave nastavovania a páky môžete zmeniť, aby ste nastavili rozmedzie na otvore medzi násypkou a nastaviteľnou doskou podľa potreby pri sypaní. Tieto 2 matice uvoľnite, ak chcete nastaviť dĺžku kábla a zabezpečiť, aby bol otvor na spodku násypky úplne otvorený alebo zatvorený, keď sa rukoväť nachádza v najvyššej alebo najnižšej polohe.

5 VYHLÁSENIE O ZHODE

VARO – Vic. Van Rompuy N.V. – Joseph Van Instraat 9 – 2500 Lier – BELGICKO vyhlasuje, že

výrobok: Sypací vozík
obchodná známka: KREATOR
model: KRTGR9005

je v súlade so základnými požiadavkami a inými relevantnými ustanoveniami príslušných európskych smerníc, na základe uplatnenia európskych harmonizovaných noriem. V prípade akýchkoľvek neoprávnených úprav tohto zariadenia stráca toto vyhlásenie svoju platnosť.

Európske smernice (vrátane ich prípadných novelizácií):
2006/42/EC

Európske harmonizované normy (vrátane ich prípadných novelizácií):
EN ISO 12100: 2010

Uchovávateľ technickej dokumentácie: Philippe Vankerkhove, VARO – Vic. Van Rompuy N.V.

Dolu podpísaný koná v mene výkonného riaditeľa spoločnosti,

Hugo Cuypers
Regulačné záležitosti – Compliance Manager
24/10/2017, Belgium