

**POWERPLUS®**  
HIGH QUALITY TOOLS

**POWX1280**

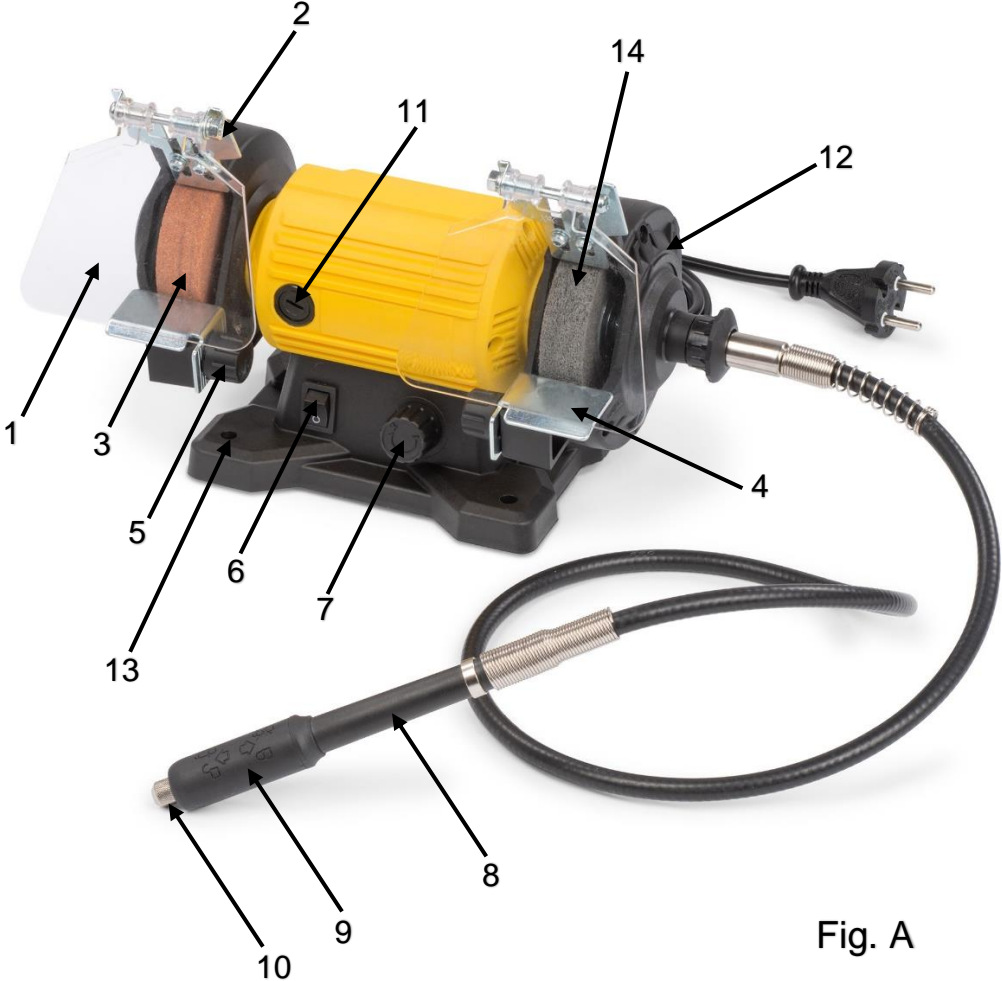


Fig. A

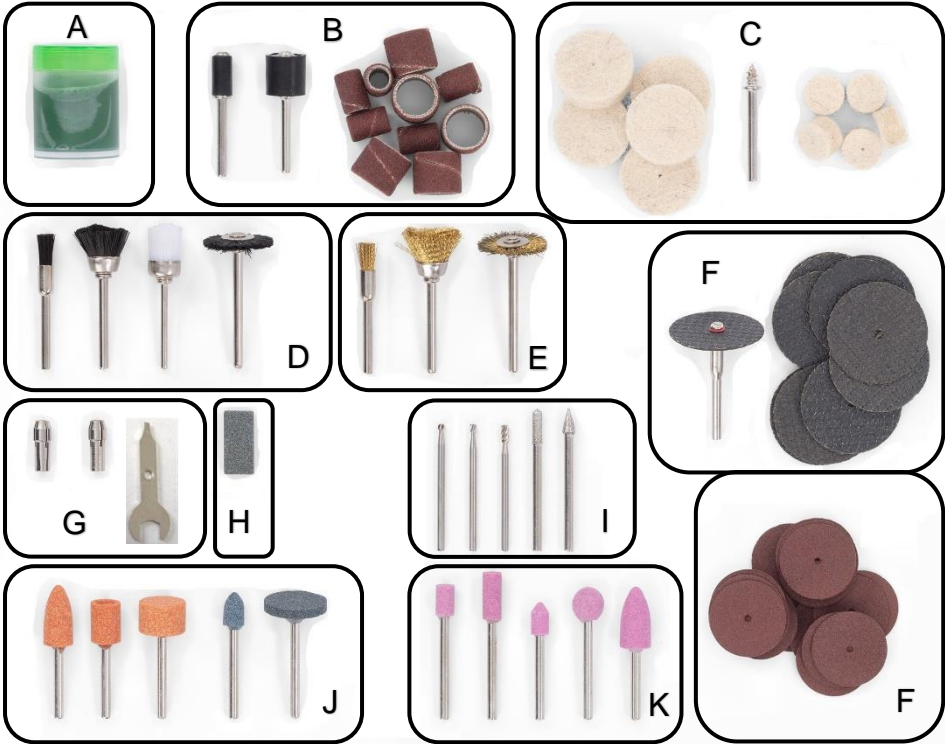


Fig. B

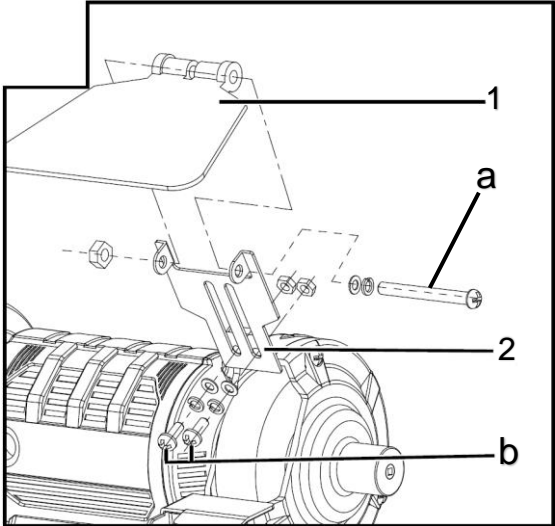


Fig. C

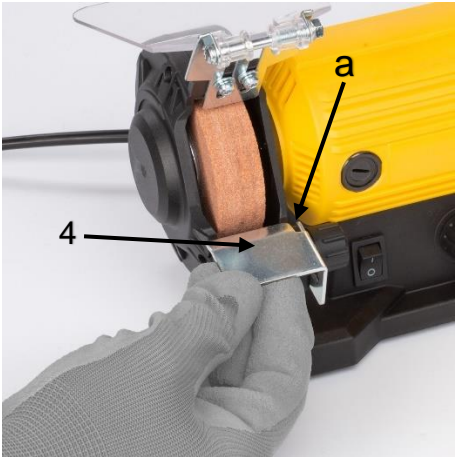


Fig. D

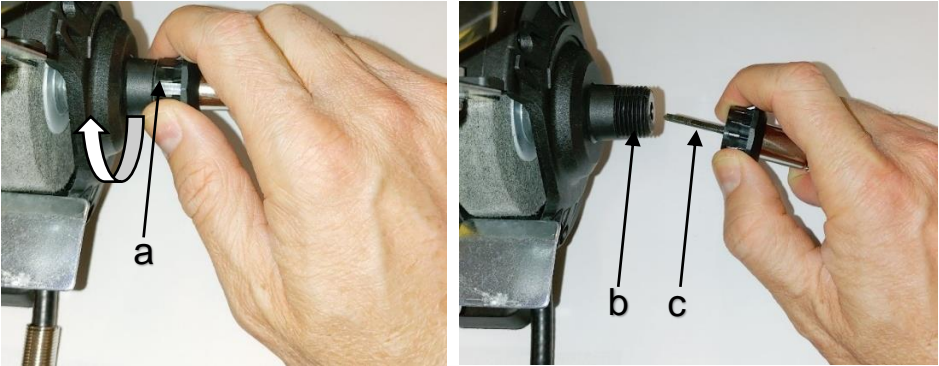


Fig. E

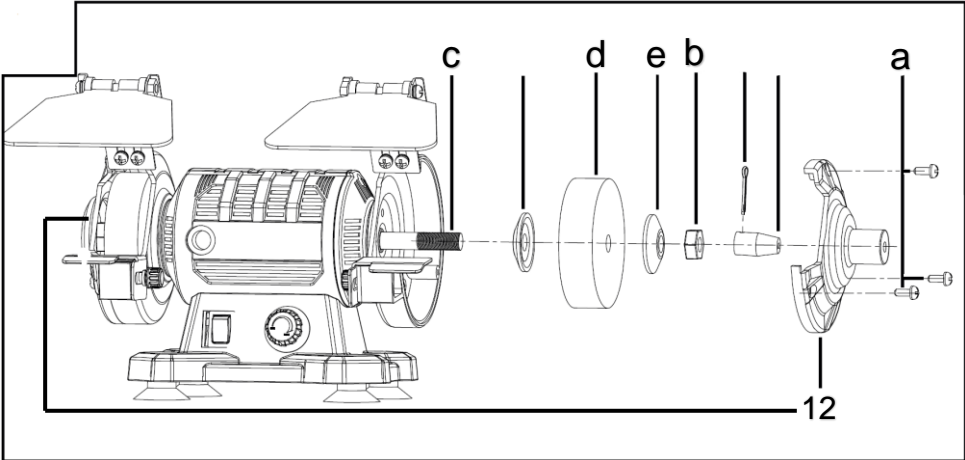


Fig. F

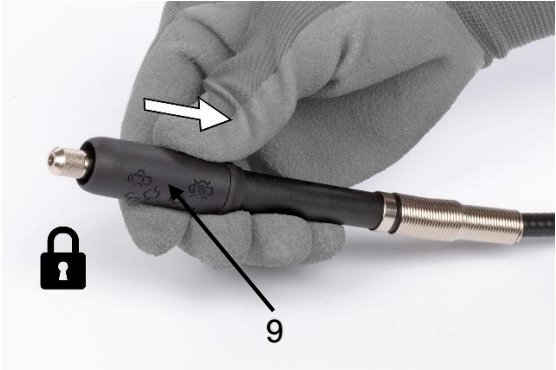


Fig. G

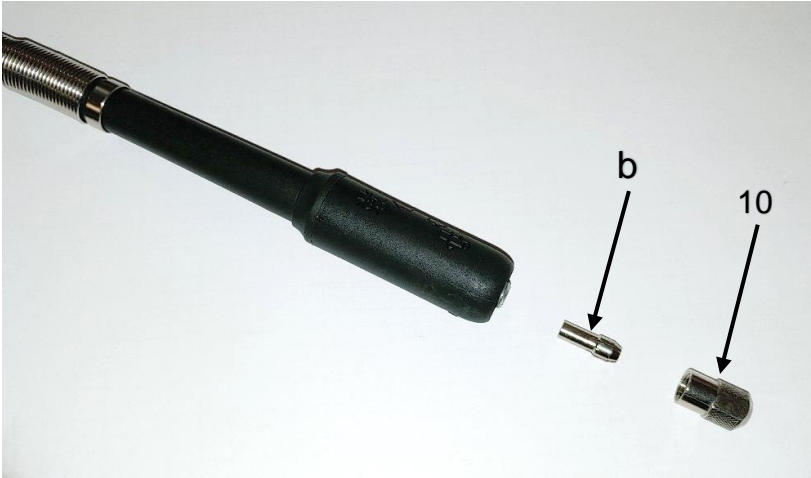


Fig. H

<b>1</b>	<b>URČENÉ POUŽITÍ</b> .....	<b>3</b>
<b>2</b>	<b>POPIS (OBRÁZEK A)</b> .....	<b>3</b>
<b>3</b>	<b>OBSAH BALENÍ</b> .....	<b>3</b>
3.1	<i>Obsah balení</i> .....	4
3.2	<i>Obsah schránky s příslušenstvím (obrázek B)</i> .....	4
<b>4</b>	<b>SYMBOLY</b> .....	<b>4</b>
<b>5</b>	<b>OBECNÁ BEZPEČNOSTNÍ UPOZORNĚNÍ PRO ELEKTRICKÉ STROJE</b> .....	<b>5</b>
5.1	<i>Pracovní oblast</i> .....	5
5.2	<i>Elektrická bezpečnost</i> .....	5
5.3	<i>Osobní bezpečnost</i> .....	5
5.4	<i>Používání elektrických strojů a péče o ně</i> .....	6
5.5	<i>Servis</i> .....	6
<b>6</b>	<b>DOPLŇKOVÉ BEZPEČNOSTNÍ POKYNY PRO STOLNÍ BRUSKY</b> .....	<b>6</b>
<b>7</b>	<b>SESTAVENÍ</b> .....	<b>7</b>
7.1	<i>Montáž lapačů jisker/štitů k ochraně zraku (obrázek C)</i> .....	7
7.2	<i>Montáž a nastavení pracovních opěrek (obrázek D)</i> .....	7
7.3	<i>Výměna brusných kotoučů (obrázky A, E)</i> .....	7
7.4	<i>Výměna pojistky (obrázek A)</i> .....	8
<b>8</b>	<b>PROVOZ A ŘEŠENÍ PROBLÉMŮ</b> .....	<b>8</b>
8.1	<i>Provoz (obrázek A)</i> .....	8
8.2	<i>Použití brusky</i> .....	8
8.3	<i>Použití přímé brusky (obrázek A)</i> .....	8
8.3.1	<i>Nasazení bitů a nástrojů (obrázek G)</i> .....	8
8.3.2	<i>Výměna sklíčidla (obrázky G, H)</i> .....	8
8.4	<i>Používání bitů a nástrojů (obrázek B)</i> .....	9
8.4.1	<i>Brusné kotouče (J &amp; K)</i> .....	9
8.4.2	<i>Frézovací hroty (I)</i> .....	9
8.4.3	<i>Brusný kámen (H)</i> .....	9
8.4.4	<i>Leštící kotouče (C)</i> .....	9

8.4.5	Řezný kotouč (F).....	9
8.4.6	Brusné pásy (B) .....	9
8.4.7	Čisticí kartáčky (D a E).....	9
<b>9</b>	<b>TECHNICKÁ DATA</b> .....	<b>10</b>
<b>10</b>	<b>HLUČNOST</b> .....	<b>10</b>
<b>11</b>	<b>ZÁRUKA</b> .....	<b>10</b>
<b>12</b>	<b>OCHRANA ŽIVOTNÍHO PROSTŘEDÍ</b> .....	<b>11</b>
<b>13</b>	<b>PROHLÁŠENÍ O SHODĚ</b> .....	<b>11</b>



# DVOUKOTOUČOVÁ STOLNÍ BRUSKA S OHEBNOU HŘÍDELÍ 120 W POWX1280

## 1 URČENÉ POUŽITÍ

Tento stroj je kombinovaný a má několik funkcí:

1. Dvoukotoučová stolní bruska.
  - a. Brusný kotouč je určen především k opracovávání a ostření nožů, nůžek, nůžek na plech, dlát atd. a nástrojů s břity.
  - b. Lešticí kotouč je určen především k leštění a čištění.
2. Přímá multifunkční bruska a ohebnou hřídelí.  
S ohebnou hřídelí je možná velmi přesná práce. Výrobek je určen k vrtání, řezání, broušení, rytí apod. do dřeva, kovu, plastu a kamene.  
Veškerá jiná použití se výslovně vylučují. Není vhodné k profesionálnímu použití.



**Pozor! Je třeba používat jen brusné kotouče testované podle norem DSA, na kterých jsou uvedeny informace o výrobci, typu pojiva, rozměrech a povolené rychlosti otáčení.**



**Upozornění! Než začnete zařízení používat, přečtěte si v zájmu své vlastní bezpečnosti tuto příručku a obecné bezpečnostní instrukce. Elektrický stroj by se měl předávat dalším osobám jen s těmito pokyny.**

## 2 POPIS (OBRÁZEK A)

- |  |                                |
|--|--------------------------------|
| 1. Lapač jisker/štít k ochraně zraku         | 8. Přímá multifunkční bruska   |
| 2. Držák lapače jisker/štítu k ochraně zraku | 9. Objímka zajištění hřídele   |
| 3. Brusný kotouč                             | 10. Sklíčidlo upínací kleštiny |
| 4. Pracovní opěrka                           | 11. Pojistka                   |
| 5. Upevňovací knoflík pracovní opěrky        | 12. Kryt brusného kotouče      |
| 6. Hlavní vypínač                            | 13. Montážní otvory            |
| 7. Volič nastavení rychlosti                 | 14. Lešticí kotouč             |

## 3 OBSAH BALENÍ

- Odstraňte veškerý obalový materiál
- Odstraňte zbývající obaly a přepravní přípravky (jsou-li přítomny)
- Zkontrolujte úplnost obsahu.
- Zkontrolujte, jestli na zařízení, síťové přívodní šňůře, zástrčce a veškerém příslušenství nevznikly během přepravy škody.
- Uložte si obalový materiál na co nejdélnější dobu, nejlépe až do konce záruční doby. Potom ho zlikvidujte vyhozením do místního systému odvozu odpadu.



**VAROVÁNÍ Obalové materiály nejsou vhodné na hraní! Děti si nesmějí hrát s plastovými sáčky/pytlí! Nebezpečí udušení**

### 3.1 Obsah balení

1 × dvoukotoučová stolní bruska	4 × podložky Ø4
1 × ohebná hřídel (délka 1 m)	4 × pružinové podložky Ø4
1 × kombinovaný klíč	2 × matice M5
2 × pracovní opěrka	2 × šrouby M5×45 mm
2 × lapač jisker/štit k ochraně zraku	2 × podložky Ø5
2 × vroubkované šrouby	2 × pružinové podložky Ø5
2 × matice M6	1 × schránka s příslušenstvím
4 × matice M4	1 × návod k použití
4 × šrouby M4×10 mm	

### 3.2 Obsah schránky s příslušenstvím (obrázek B)

A – 1 × leštící pasta	F – 12 × řezný kotouč Ø32 mm
B – 5 × brusné pásky Ø15 mm	F – 40 × řezný kotouč Ø24 mm
B – 1 × hřídelka pro brusný pásek Ø15 mm	F – 1 × hřídelka pro řezný kotouč
B – 5 × brusné pásky Ø9 mm	G – 2 × sklíčidlo (2,0–2,4 mm)
B – 1 × hřídelka brusného pásku Ø9 mm	G – 1 × kombinovaný klíč
C – 5 × leštící kotouč Ø25 mm	H – 1 × brusný kámen
C – 5 × leštící kotouč Ø13 mm	I – 5 × frézovací hroty
C – 1 × hřídelka pro leštící kotouče	J – 5 × brusné kotouče
D – 4 × čistící kartáčky	K – 5 × brusné kotouče
E – 3 × mosazné kartáčky	



**Jestliže nějaké díly chybí nebo jsou poškozené, obraťte se na svého obchodníka.**

## 4 SYMBOLY

V tomto návodu nebo na stroji se používají následující symboly:

	V souladu se základními požadavky Evropských směrnic.		Povinné použití ochranných brýlí.
	Přečte si pečlivě pokyny.		Noste rukavice.
	Důležitá informace!		Noste ochranu sluchu.
	Znamená riziko zranění osob nebo poškození nástroje.		Elektrické stroje a přístroje nesmí být likvidovány s komunálním odpadem.
	Stroj třídy II – Dvojitá izolace – Nepotřebujete uzemněnou zástrčku.		

## 5 OBECNÁ BEZPEČNOSTNÍ UPOZORNĚNÍ PRO ELEKTRICKÉ STROJE

Přečtěte si všechna bezpečnostní upozornění a všechny pokyny. Nedodržení upozornění a pokynů může vést k úrazu elektrickým proudem, požáru nebo vážnému úrazu. Uložte si upozornění a pokyny, abyste do nich mohli později nahlédnout. Termín „elektrický stroj“ v upozorněních znamená elektrický stroj připojený (kabelem) k síti nebo elektrický stroj provozovaný (bez kabelu) na baterii.

### 5.1 Pracovní oblast

- Udržujte pracoviště čisté a dobře osvětlené. Tmavá a nepřehledná pracoviště zvyšují riziko nehody.
- Neprovodíte elektrické stroje ve výbušném prostředí, například v přítomnosti hořlavých kapalin, plynů nebo prachu. Elektrické stroje produkují jiskry, které mohou prach nebo výpary zapálit.
- Při práci s elektrickým strojem se držte mimo dosah dětí a okolostojících osob. Mohou odvést vaši pozornost a ztratíte kontrolu nad strojem.

### 5.2 Elektrická bezpečnost

- Zástrčky elektrického stroje musejí odpovídat zásuvkám. Zástrčku nikdy nijak neupravujte. S uzemněnými elektrickými stroji nepoužívejte redukce. Riziko úrazu elektrickým proudem je menší u neupravovaných zástrček a kompatibilních zásuvek.
- Vyhněte se tělesnému kontaktu s uzemněnými povrchy, například na trubkách, radiátorech, sporácích a ledničkách. Nebezpečí úrazu elektrickým proudem je větší, když je vaše tělo uzemněné.
- Nevystavujte elektrické stroje dešti nebo vlhkosti. Voda, která se dostane do elektrického stroje, zvyšuje riziko úrazu elektrickým proudem.
- S přípojovacím kabelem zacházejte opatrně. Nikdy za něj stroj nenoste a netahujte za něj při vytažování zástrčky ze zásuvky. Kabel chraňte před teplem, olejem, ostrými hranami a pohybujícími se díly. Poškozené nebo zapletené kabely zvyšují riziko úrazu elektrickým proudem.
- Pokud s elektrickým strojem pracujete venku, používejte prodlužovací kabel vhodný k použití ve venkovním prostředí. Použití kabelu vhodného k vnějšímu použití zmenšuje riziko úrazu elektrickým proudem.
- Je-li práce s elektrickým strojem na vlhkém místě nevyhnutelná, použijte proudový chránič (RCD). Použití proudového chrániče zmenšuje riziko úrazu elektrickým proudem.

### 5.3 Osobní bezpečnost

- Při práci s elektrickým strojem buďte pozorní, sledujte, co děláte, a řiďte se zdravým rozumem. Nepracujte s elektrickým strojem, když jste unavení nebo pod vlivem drog, alkoholu nebo léků. Chvilková nepozornost při zacházení s elektrickým strojem může vést k vážnému zranění.
- Používejte ochranné pomůcky. Vždy si chraňte zrak. Kdykoliv to okolnosti vyžadují, použijte osobní ochranné bezpečnostní pomůcky, například respirátor, protiskluzovou bezpečnostní obuv, ochrannou přilbu nebo ochranu sluchu, omezíte tak možnost zranění.
- Zabraňte náhodnému spuštění. Před připojením stroje k síti se ubezpečte, že je vypínač v poloze vypnuto. Nošení strojů s prstem na vypínači a připojování strojů k síti s vypínačem v poloze zapnuto zvyšuje riziko nehody.
- Před spuštěním stroje odstraňte veškeré stavěcí klíny a klíče. Klín nebo klíč ponechaný v otáčivé části elektrického stroje může způsobit zranění.
- Nesnažte se dosáhnout příliš daleko. Vždy si udržujte pevný postoj a rovnováhu. Tak máte stroj pod lepší kontrolou v neočekávaných situacích.

- Vhodně se oblékejte. Nenoste volné oblečení ani bižuterii. Udržujte své vlasy, oblečení a rukavice mimo dosah pohybujících se dílů. Volné oblečení, bižuterie nebo dlouhé vlasy se mohou zachytit v pohybujících se dílech.
- Jsou-li k dispozici mechanismy umožňující odvádění a sběr prachu, zabezpečte jejich připojení a řádné používání. Použití těchto mechanismů snižuje rizika vyvolávaná působením prachu.

#### **5.4 Používání elektrických strojů a péče o ně**

- Při práci s elektrickým strojem nepoužívejte sílu. Používejte k dosažení cíle správný nástroj. Správný elektrický stroj vykoná svůj úkol lépe a bezpečněji rychleji, na kterou byl zkonstruován.
- Nepoužívejte elektrický stroj, pokud ho nelze vypínačem zapnout i vypnout. Každý elektrický stroj, který nelze ovládat vypínačem, je nebezpečný a je třeba ho opravit.
- Před prováděním jakýchkoliv změn, výměnou příslušenství nebo uskladňováním elektrických strojů odpojte zástrčku od zdroje energie. Tato preventivní bezpečnostní opatření snižují riziko náhodného zapnutí elektrického stroje.
- Nepoužívané elektrické stroje ukládejte mimo dosah dětí a osobám, které nejsou obeznámeny se strojem ani s těmito pokyny, s ním nedovolte pracovat. Elektrické stroje jsou v rukou neškolených uživatelů nebezpečné.
- Provádějte údržbu elektrických strojů. Kontrolujte lehký chod pohyblivých dílů, ověřujte jejich celistvost a veškeré ostatní podmínky ovlivňující to, jak stroj funguje. Při poškození nechte elektrický stroj před dalším použitím opravit. Mnoho nehod způsobuje právě nedostatečná údržba elektrických strojů.
- Řezné nástroje udržujte ostré a čisté. Je méně pravděpodobné, že se řádně udržované řezné nástroje s ostrými břity někde zadrhnou, a proto se ostré nástroje snáze ovládají.
- Používejte elektrický stroj, příslušenství, nástrojové bity atd. v souladu s těmito pokyny a způsobem předepsaným pro konkrétní typ elektrického stroje; přitom berte v úvahu pracovní podmínky a práci, kterou je třeba vykonat. Použití elektrického stroje k činnosti jiné než předpokládané může vést k nebezpečné situaci.

#### **5.5 Servis**

- Nechávejte svůj elektrický nástroj servisovat kvalifikovaným opravářem za použití výhradně originálních náhradních dílů. Tak zajistíte, že stroj bude i nadále bezpečný.

## **6 DOPLŇKOVÉ BEZPEČNOSTNÍ POKYNY PRO STOLNÍ BRUSKY**

- Stroj je vybaven trojžilným přívodním proudovým kabelem a zástrčkou s uzemňovacím kolíkem. Proto je zásadní důležitostí, aby se zapojoval do standardní zásuvky, která je řádně uzemněna a na přívodu chráněna proti přetížení (pojistkou 16 A nebo indukčním tepelným bezpečnostním mechanismem 16 A). Budete-li používat prodlužovací šňůru, ubezpečte se, že je rovněž trojžilná s uzemňovacím vodičem.
- Přívodní kabel je určen pro běžné provozní podmínky. Je dimenzován tak, aby odolával běžným mechanickým zátěžím. Nedělejte na kabelu smyčky ani na něj nekladte předměty, které by ho mohly poškodit. Rovněž zajistěte, že se kabel nedostane do kontaktu s kapalinou nebo zdrojem tepla a že se nebude používat ve vlhkém prostředí. Nevytahujte zástrčku ze zásuvky taháním za kabel.
- Před jakoukoliv údržbou, manipulací nebo zásahem do stroje (např. sestavováním, rozebíráním, úpravou atd.) vždy odpojte přívodní proudovou zástrčku a vyčkejte, dokud se stroj úplně nezastaví.
- Při používání zařízení je nařízeno nosit rukavice a ochranné brýle.
- Nikdy stroj nepoužívejte bez jeho ochranných krytů a clon proti jiskrám.
- Než začnete stroj používat, vždy si zkontrolujte, že jsou podpěry obrobku řádně na svém místě.
- Podpěry obrobku a šoupátko clony upravujte podle stupně opotřebení kola takto:
  - 1,5 mm mezi podpěrou obrobku a kolem;

– 2 mm mezi šoupátkem a kolem.

- Když pracujete s bruskou, zaujměte stabilní a vyvážený postoj, při kterém se nemusíte natahovat, a děti držte mimo dosah stroje.
- Nikdy nenechávejte stroj v chodu bez dohledu. Dílnu udržujte v čistotě a uklizenou.
- Před použitím se ujistěte, že brusná kola nejsou poškozená nebo prasklá. Při sebemenší pochybnosti proveďte ihned výměnu (poškozené brusné kolo se ve vyšší rychlosti může rozletět).
- Náhradní brusná kola musejí mít stejné vlastnosti a rozměry.
- Tento stroj se nehodí k broušení měkkých látek, jakými je olovo, hořčík nebo lehké slitiny.

## 7 SESTAVENÍ



**Pozor! Než začnete na zařízení provádět jakoukoliv práci, odpojte jej od sítě.**

### 7.1 Montáž lapačů jisker/štíťů k ochraně zraku (obrázek C)

- Před použitím musí být na brusku namontovány lapače jisker/štíťů k ochraně zraku (1).
- Vyndejte z obalu oba štíty a jejich kovové držáky.
- Dva kovové držáky (2) namontujte na přední část krytu brusného kotouče pomocí šroubů (a), podložek a matic.
- Štíty umístěte pomocí dodaných šroubů (b), podložek a matic na dva držáky nad brusnými kotouči s přírubami lapače jisker směrem od vás.

### 7.2 Montáž a nastavení pracovních opěrek (obrázek D)

- Vyndejte z balení pracovní opěrky (4) a upevněte je na brusku podle obrázku D pomocí dodaného knoflíku (5) a matice.
- Zkontrolujte, že mezera (a) v hraně pracovní opěrky směřuje ke kotouči.
- Mezera mezi opěrkami a kotouči musí být před použitím zkontrolována.
- Změřte mezeru mezi brusným kotoučem a opěrkami. Musí být co nejmenší, ne více než 2 mm. Pokud to tak není, povolte dva knoflíky na opěrkách, nastavte správnou mezeru a zase knoflíky dotáhněte.
- S postupujícím opotřebením kotouče musí být mezera udržována stále stejná.

### 7.3 Výměna brusných kotoučů (obrázky A, E)

- Pokud chcete vyměnit brusný kotouč na pravé straně (obrázek E):
- Vyšroubujte přímou brusku (8) otáčením jisticího kroužku ve směru hodinových ručiček (opačný závit).
- Pomocí šroubováku vyšroubujte šrouby (a) krytu.
- Sundejte kryt (12).
- Pomocí 17 mm klíče vyšroubujte z hřídele (c) matici (b).
- Jednou rukou pevně drž kotouč (d), abyste vytvořili vhodný protitlak.
- Sundejte pružící podložku (e) a brusný, nebo leštící kotouč (d).
- Nasadte na hřídel nový brusný, nebo leštící kotouč (c).
- Nasuňte zpátky na hřídel (c) pružící podložku (e).
- Našroubujte matici (b) zpátky na hřídel (c).
- Jednou rukou pevně držte kotouč (d), který jste právě nasadili, abyste vytvořili správný protitlak.
- Znovu dotáhněte matici (b).
- Znovu nasadte kryt a upevněte ho dotažením šroubů (a).
- Pouze pro pravou stranu (obrázek E): Našroubujte přímou brusku (8) zpátky na spojovací závit (b) zařízení.
- Abyste to provedli, zatlačte čtvercové jádro ohebné hřídele (c) do čtvercového otvoru spojovacího závitu.

- Dotáhněte jisticí kroužek otáčením proti směru hodinových ručiček (opačný závit).



**Nikdy nepoužívejte brusný nebo leštící kotouč bez krytu!**



**Nedotahujte matici příliš, protože brusný kotouč by mohl prasknout.**

#### **7.4 Výměna pojistky (obrázek A)**

V případě elektrického zkratu je možné vyměnit pojistku vyšroubováním krytu pojistky (11) plochým šroubovákem.

## **8 PROVOZ A ŘEŠENÍ PROBLÉMŮ**

### **8.1 Provoz (obrázek A)**

- Zkontrolujte, že bruska je pevně namontována. K tomu slouží montážní otvory v základně brusky, ale šrouby nejsou součástí dodávky.
- Připojte napájecí kabel do sítě a přepněte vypínač do polohy „zapnuto“ (I).
- Otáčky brusky můžete nastavit kolečkem voliče (7).
- Když se bruska nepoužívá, vypněte ji a odpojte od napájení.

### **8.2 Použití brusky**

- Stolní bruska je vhodná k broušení nástrojů, například vrtáků, dřát, údržbu nástrojů, to znamená odstraňování ořepů z hran nástrojů, úběr materiálu apod. Nejde ale o výkonný stroj a je navržena hlavně k lehkému domácímu a hobby použití.
- Díky dvěma různým typům kotoučů může bruska plnit různé požadavky.
- Hrubší brusný kotouč je typicky používán k hrubému opracování, to znamená úběru většího množství materiálu.
- Střední kotouč použijte k dokončení, aby byl povrch hladší.
- Pokud se bruska používá na měkké kovy, například hliník, kotouč se brzy zanesou a bude se muset vyměnit.
- Vždy nechte brusku pracovat, netlačte na ni a nepoužívejte příliš velký tlak na kotouč.
- Pracovní opěrku používejte k podepření a vedení obrobku.
- Nebruste na bočních stranách brusného kotouče, protože nepřiměřený tlak na bok kotouče by mohl způsobit jeho roztržení.

### **8.3 Použití přímé brusky (obrázek A)**



**Pozor! Než začnete na zařízení provádět jakoukoliv práci, odpojte jej od sítě.**

#### **8.3.1 Nasazení bitů a nástrojů (obrázek G)**

- Zajistěte hřídel zatlačením objímky zajištění hřídele (9) úplně dozadu na ohebné hřídeli.
- Povolte sklíčidlo (10) proti směru hodinových ručiček.
- Držte objímku zajištění hřídele (9) v této poloze.
- Prsty, nebo kombinovaným klíčem (a) vyšroubujte objímku vložky sklíčidla (10) na ohebné hřídeli.
- Nasadte nástroj a zašroubujte objímku vložky sklíčidla (10) zpět na místo.
- Uvolněte jisticí objímku hřídele (9).

#### **8.3.2 Výměna sklíčidla (obrázky G, H)**

- Při odlišném průměru hřídele nástroje, který chcete použít, můžete vyměnit vložku sklíčidla (b).

- Zajistěte hřídel zatlačením objímky zajištění hřídele (9) úplně dozadu na ohebné hřídeli.
- Zkontrolujte, že je vložka sklíčidla (10) povolena proti směru hodinových ručiček.
- Držte objímku zajištění hřídele (9) v zadní poloze.
- Prsty, nebo kombinovaným klíčem (a) vyšroubujte objímku vložky sklíčidla (10) na ohebné hřídeli.
- Vyšroubujte vložku sklíčidla (10).
- Vyndejte vložku sklíčidla (b) a vyměřte ji za vložku o požadovaném průměru.
- Umístěte vložku sklíčidla (10) zpátky na ohebnou hřídel.
- Kombinovaným klíčem (a) vložku sklíčidla (10) pevně dotáhněte.
- Uvolněte jisticí objímku hřídele (9).

#### 8.4 Používání bitů a nástrojů (obrázek B)



**Pozor! Než začnete na zařízení provádět jakoukoliv práci, odpojte jej od sítě.**



**Nepoužívejte elektrický stroj na kovy obsahující více než 80 % hořčíku, takový kov je hořlavý.**



**Abyste předešli poškození obrobku, vyzkoušejte jakýkoliv bit nebo nástroj na zbytku nebo skryté části opracovávaného materiálu.**

##### 8.4.1 Brusné kotouče (J & K)

- Použití: Ostření, odstraňování odštěpů, odstraňování koroze apod.
- Tip: Čištěte a ostřete brusné čepele brusným kamenem (H).

##### 8.4.2 Frézovací hroty (I)

- Použití: Jemné rytí do různých materiálů.
- Tip: Při práci s kovy udržujte přístroj v nízkých otáčkách.
- Plasty musí být opracovávány při nízké rychlosti, protože plastový materiál má tendenci se při práci tavit.
- Práce s bruskou při vyšší rychlosti snižuje vibrace.

##### 8.4.3 Brusný kámen (H)

- Použití: Čištění a ostření.

##### 8.4.4 Lešticí kotouče (C)

- Použití: Leštění kovů a brusných kamenů.
- Upozornění: Leštěte pouze boční stranou kotouče. Hlava kotouče může zanechat na materiálu trhliny.
- Lešticí kotouče mohou být použity s lešticí pastou (A).

##### 8.4.5 Řezný kotouč (F)

- Použití: Řezání nebo rozřezávání šroubů, závitů, plechů, tenkého dřeva a plastů.

##### 8.4.6 Brusné pásky (B)

- Použití: Broušení, uhlazování a formování dřeva a skelné vaty.

##### 8.4.7 Čisticí kartáčky (D a E)

- Nylonové kartáčky můžete použít k čištění citlivých materiálů, například dřeva, plastu nebo podobných.
- Mosazné kartáčky můžete použít k čištění tvrdých kovů, například železa a oceli nebo podobných.

**9 TECHNICKÁ DATA**

Síťové napětí	230-240 V
Frekvence sítě	50 Hz
Příkon	120 W
Otáčky	11500 min <sup>-1</sup>
Průměr kotouče	75 mm
Zrnitostí brusných kotoučů	120 / 400
Hmotnost	1,7 kg

**10 HLUČNOST**

Hodnoty emisí hluku se měří podle příslušné normy. (K=3)

Úroveň akustického tlaku LpA	86 dB(A)
Úroveň akustického výkonu LwA	99 dB(A)



**POZOR! Hladina akustického tlaku může přesáhnout 85 dB(A), v takovém případě použijte ochranu sluchu.**

**11 ZÁRUKA**

- Na tento výrobek se vztahuje záruční doba 36 měsíců platná od data jeho zakoupení prvním uživatelem.
- Tato záruka kryje veškeré materiálové nebo výrobní vady kromě: baterií, nabíječek, vadných dílů podléhajících běžnému opotřebení, jakými jsou ložiska, kartáčky, kabely a zástrčky, nebo příslušenství, jakým jsou vrtáky, vrtací bity, pilové kotouče atd.; poškození nebo vad vyplývajících ze špatného zacházení, nehod nebo provedených změn; přepravních nákladů.
- Poškození a / nebo závady vyplývající z nevhodného používání také nespádají do záručních ustanovení.
- Také odmítáme veškerou odpovědnost za jakékoliv poranění vyplývající z nevhodného použití nástroje.
- Opravy může provádět pouze servisní středisko autorizované pro nástroje Powerplus.
- Více informací můžete vždy získat na čísle 00 32 3 292 92 90.
- Dopravní náklady vždy nese zákazník, pokud není písemně dohodnuto jinak.
- Stejně tak nelze vznášet nárok ze záruky v případě, že škoda na zařízení vznikla následkem nedbalé údržby nebo přetížení.
- Zcela vyloučeny ze záruky jsou škody vzniklé následkem zaplavení tekutinou, přílišného zaprášení, úmyslného poškození (ať jde o záměr či hrubou nedbalost), nepatřičného používání (používání k účelům, k nimž zařízení není vhodné), diletského používání (např. nedodržováním pokynů z návodu), nekvalifikovaného sestavení, zásahu bleskem a chybného síťového napětí. Tento seznam není vyčerpávající.
- Uznání záručního nároku nemůže nikdy vést k prodloužení záruční lhůty ani začátku nové záruční lhůty v případě, že bylo zařízení vyměněno.
- Zařízení nebo díly vyměněné v rámci záruky se proto stávají vlastnictvím Varo NV.
- Vyrazujeme si právo odmítnout jakýkoliv nárok v případech, kdy nelze ověřit nákup nebo kdy je zřejmé, že výrobek nebyl správně udržován (pravidelné čištění větracích otvorů, pravidelné servisování uhlíkových kartáčků, atd.).
- Uschovejte si doklad o zakoupení, neboť se jím prokazuje datum nákupu.
- Zařízení se musí prodeji vrátit nerozmontované, v přijatelně čistém stavu, (v původním kufříku s výliskem na uložení zařízení, pokud se tento požadavek vztahuje na tento případ) spolu s dokladem o zakoupení.



**12 OCHRANA ŽIVOTNÍHO PROSTŘEDÍ**

Použité zařízení nelikvidujte spolu s běžným domovním odpadem, ale řiďte se předpisy vydanými s ohledem na ochranu životního prostředí.

Použité elektrické výrobky nesmí být likvidovány s komunálním odpadem. Odevzdejte je k recyklaci do adekvátních sběrných středisek. Další informace vám sdělí místní úřady nebo prodejce.

**13 PROHLÁŠENÍ O SHODĚ**

**VARO N.V.** - Joseph Van Instraat 9 - BE2500 Lier - BELGIUM, prohlašuje, že  
Výrobek: Dvoukotoučová stolní bruska s ohebnou hřídelí  
Obchodní značka: POWERplus  
Model: POWX1280

je ve shodě se základními požadavky a ostatními relevantními ustanoveními příslušných evropských směrnic založených na aplikaci evropských harmonizovaných norem. Jakákoliv neschválená úprava přístroje vede ke ztrátě platnosti tohoto prohlášení.

Evropské směrnice (včetně, nastanou-li, jejich změn a doplňků až do data podpisu):

2014/30/EU

2006/42/ES

2011/65/EU

Evropské harmonizované normy (včetně, nastanou-li, jejich změn a doplňků až do data podpisu):

EN62841-1 : 2015

EN62841-3-4 : 2016

EN55014-1 : 2017

EN55014-2 : 2015

EN IEC 61000-3-2 : 2019

EN61000-3-3 : 2013

Držitel technické dokumentace: Philippe Vankerkhove, VARO - Vic. Van Rompuy N.V.

Níže podepsaný jedná jménem vedení společnosti:

Philippe Vankerkhove  
Regulativní postupy – Manažer pro dohled nad řádným jednáním  
10/06/2022, Lier - Belgium