



Fig. 1



Fig. 2



Fig. 3



Fig. 4

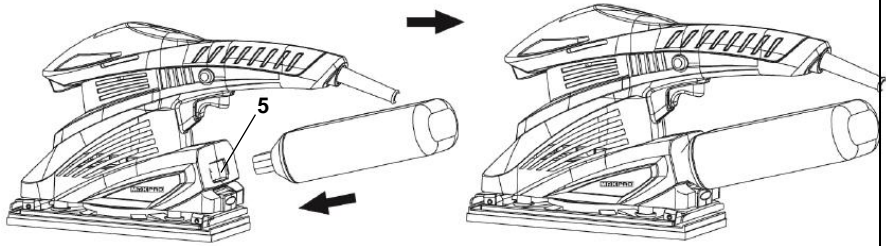
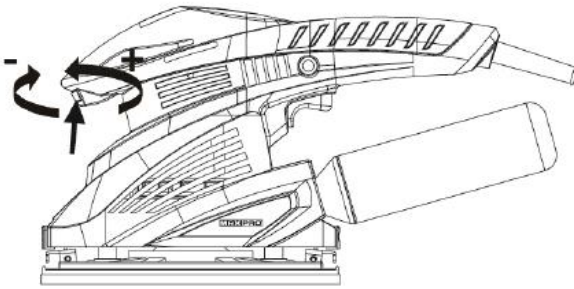


Fig. 5



1	OBLAST POUŽITÍ.....	2
2	POPIS (OBR. A).....	2
3	SEZNAM OBSAHU BALENÍ	2
4	SYMBOLY	3
5	OBECNÁ BEZPEČNOSTNÍ UPOZORNĚNÍ PRO ELEKTRICKÉ NÁSTROJE	3
5.1	<i>Pracovní oblast</i>	3
5.2	<i>Elektrická bezpečnost.....</i>	3
5.3	<i>Osobní bezpečnost</i>	4
5.4	<i>Používání elektrických nástrojů a péče o ně.....</i>	4
5.5	<i>Servis.....</i>	5
6	BEZPEČNOSTNÍ VAROVÁNÍ SPECIFICKÁ PRO STROJ	5
7	MONTÁŽ	5
7.1	<i>Nasazování brusných papírů.....</i>	5
7.1.1	<u>Systém přichytných háčků (obr. 1)</u>	5
7.1.2	<u>Se svěracími držáky(obr. 2).....</u>	5
8	PROVOZ.....	6
8.1	<i>Zapínání a vypínání (obr. 3).....</i>	6
8.2	<i>Vodící držadlo</i>	6
8.3	<i>Použití vaku na prach (obr. 4)</i>	6
8.4	<i>Číselník proměnných otáček (obr. 5).....</i>	6
9	ČIŠTĚNÍ A ÚDRŽBA.....	6
9.1	<i>Čištění.....</i>	6
10	TECHNICKÉ ÚDAJE	7
11	HLUČNOST.....	7
12	ŽIVOTNÍ PROSTŘEDÍ	7
13	PROHLÁŠENÍ O SHODĚ	8

LEŠTICÍ BRUSKA 250W POWP5020

1 OBLAST POUŽITÍ

Lešticí bruska je určena k obrušování a leštění dřeva, plastů a podobných materiálů. Je velmi důležité použít správný brusný papír! Nehodí se k profesionálnímu použití.



UPOZORNĚNÍ! Než začnete zařízení používat, přečtěte si v zájmu své vlastní bezpečnosti tento návod k použití a obecné bezpečnostní instrukce. Váš elektrický nástroj by se měl předávat dalším osobám jen s těmito pokyny.

2 POPIS (OBR. A)

1. Vodicí držadlo
2. Vak na prach
3. Brusná deska s hákem a smyčkou
4. Brusný papír
5. Port odsávání
6. Tlačítko, svěrací držák
7. Spoušť on/off
8. Jistící tlačítko
9. Číselník proměnných otáček

3 SEZNAM OBSAHU BALENÍ

- Odstraňte veškeré balicí materiály.
- Odstraňte zbývající obaly a přepravní přípravky (jsou-li přítomny).
- Zkontrolujte úplnost obsahu obalu.
- Zkontrolujte, zda na zařízení, síťové přívodní šňůře, zástrčce a veškerém příslušenství nevznikly během přepravy škody.
- Uložte si balicí materiály na co nejdelší dobu, nejlépe až do konce záruční doby. Potom je zlikvidujte vyhozením do místního systému na odvoz odpadu.



VAROVÁNÍ: Balicí materiály nejsou vhodné na hraní! Děti si nesmějí hrát s plastovými sáčky! Nebezpečí udušení!








- 1 x stroj
- 1 x návod k obsluze
- 5 x brusný papír (1 x 60 gr, 1 x 80 gr, 1 x 100 gr, 1 x 120 gr, 1 x 240 gr)
- 1 x vak na prach



Jestliže některé díly chybí nebo jsou poškozeny, obraťte se na svého obchodníka.

4 SYMBOLY

V tomto návodu a u přístroje jsou používány následující symboly:

	Označuje riziko úrazu nebo poškození nástroje.		Noste chránič uší.
	Před použitím si přečtěte příručku.		Noste ochranné brýle.
	V souladu se základními požadavky Evropských směrnic.		V prašném prostředí používejte ochrannou masku.
	Stroj třídy II – Dvojitá izolace – Nepotřebujete uzemněnou zástrčku.		

5 OBECNÁ BEZPEČNOSTNÍ UPOZORNĚNÍ PRO ELEKTRICKÉ NÁSTROJE

Přečtěte si všechna bezpečnostní upozornění a všechny instrukce. Nedodržení upozornění a instrukcí může vést k zasažení elektrickým proudem, požáru a/nebo vážnému úrazu. Uchovujte si veškerá upozornění a instrukce, abyste do nich mohli později nahlédnout. Termín "elektrický nástroj" v upozorněních znamená elektrický nástroj připojený (kabelem) k síti nebo elektrický nástroj provozovaný (bez kabelu) na akumulátor.

5.1 Pracovní oblast

- Udržujte pracoviště čisté a dobře osvětlené. Tmavá a nepřehledná pracoviště zvyšují riziko nehody.
- Neprovozujte elektrické nástroje v potenciálně výbušném prostředí, například v přítomnosti hořlavých kapalin, plynů nebo prachu. Elektrické nástroje produkují jiskry, které mohou prach nebo výpary zapálit.
- Při práci s elektrickým nástrojem udržujte děti a okolostojící osoby opodál. Mohou odvést vaši pozornost a ztratíte kontrolu nad nástrojem.

5.2 Elektrická bezpečnost



Vždy kontrolujte, zda přiváděné napětí odpovídá napětí uvedenému na typovém štítku.

- Zástrčky elektrického nástroje musejí odpovídat zásuvkám. Zástrčku nikdy nijak neupravujte. S uzemněnými elektrickými nástroji nepoužívejte nikdy rozvodné zástrčky. Riziko zasažení elektrickým proudem je menší u neupravovaných zástrček a kompatibilních zásuvek.
- Vyhněte se tělesnému kontaktu s uzemněnými povrchy například na trubkách, radiátorech, sporácích a ledničkách. Nebezpečí zasažení elektrickým proudem je větší, jestliže je vaše tělo uzemněné.
- Nevystavujte elektrické nástroje dešti nebo vlhkosti. Voda, která se dostane do elektrického nástroje, zvyšuje riziko zasažení elektrickým proudem.

- S kabelem zacházejte opatrně. Nikdy nástroj nenoste nebo netahejte na kabel a nevytahujte zástrčku ze zásuvky tahem za kabel. Šňůru chraňte před teplem, olejem, ostrými hranami a pohyblivými díly. Poškozené nebo zapletené kabely zvyšují riziko zasažení elektrickým proudem.
- Při práci s elektrickým nástrojem pod širým nebem používejte prodlužovací kabel vhodný k většímu použití. Použití kabelu vhodného k většímu použití zmenšuje riziko zasažení elektrickým proudem.
- Je-li práce s elektrickým nástrojem na vlhkém místě nevyhnutelná, použijte zdroj proudu chráněný spínačem proti zbytkovému proudu (RCD). Použití RCD zmenšuje riziko zasažení elektrickým proudem.

5.3 Osobní bezpečnost

- Při práci s elektrickým nástrojem buďte pozorní, sledujte, co děláte, a řiďte se zdravým rozumem. Nepracujte s elektrickým nástrojem, když jste unavení nebo pod vlivem drog, alkoholu nebo léků. Chvilková nepozornost při zacházení s elektrickým nástrojem může vést k vážnému osobnímu zranění.
- Používejte bezpečnostní vybavení. Vždy si chraňte zrak. Bezpečnostní vybavení, jakým je protiprašný respirátor, neklouzavá bezpečnostní obuv, ochranná přilba nebo chránič sluchu, které se použije, kdykoliv to okolnosti vyžadují, omezuje osobní zranění.
- Vyhybte se nahodilému spuštění. Před zasunutím zástrčky do zásuvky se ubezpečte, že je vypínač v poloze vypnuto. Nošení nástrojů s prstem na vypínači a připojování nástrojů k síti s vypínačem v poloze zapnuto zvyšuje riziko nehody.
- Před nastartováním nástroje odstraňte veškeré stavěcí klíny a klíče. Klín nebo klíč ponechaný v otáčivé části elektrického nástroje může způsobit úraz.
- Nesazte se dosáhnout příliš daleko. Vždy si udržujte pevný postoj a rovnováhu. To vám umožní mít nástroj pod lepší kontrolou v neočekávaných situacích.
- Vhodně se oblékejte. Nenoste volné oblečení ani bižuterii. Udržujte své vlasy, oblečení a rukavice mimo dosah pohyblivých se dílů. Volné oblečení, bižuterie nebo dlouhé vlasy se mohou zachytit v pohyblivých se dílech.
- Jsou-li k dispozici mechanismy umožňující odvod a sběr prachu, zabezpečte jejich připojení a řádné používání. Použití těchto mechanismů snižuje rizika vyvolávaná prachem.

5.4 Používání elektrických nástrojů a péče o ně

- Neočekávejte od elektrického nástroje, co nemůže splnit. Používejte elektrický nástroj vhodný pro váš účel. Elektrický nástroj vykoná svůj úkol lépe a bezpečněji, použije-li se tempem, pro které byl zkonstruován.
- Nepoužívejte elektrický nástroj, jestliže ho nelze vypínačem zapnout i vypnout. Každý elektrický nástroj, který nelze ovládat vypínačem, je nebezpečný a je třeba ho opravit.
- Před prováděním jakýchkoliv změn, výměnou příslušenství nebo ukládáním elektrických nástrojů odpojte zástrčku od zdroje energie. Taková preventivní bezpečnostní opatření snižují riziko náhodného zapnutí elektrického nástroje.
- Nepoužívané elektrické nástroje ukládejte mimo dosah dětí a nedovolte s nimi pracovat osobám, které nejsou obeznámeny s nástrojem ani s těmito pokyny. Elektrické nástroje jsou v rukách neškolených uživatelů nebezpečné.
- Provádějte údržbu elektrických nástrojů. Kontrolujte, zda nejsou pohyblivé díly nesprávně seřízené nebo zadřené, zda nejsou prasklé a zda na nich není patrné nic, co by se mohlo dotknout provozu elektrického nástroje. Při poškození dejte elektrický nástroj před použitím opravit. Mnoho nehod způsobují právě nedostatečně udržované elektrické nástroje.
- Řezné nástroje udržujte ostré a čisté. Je méně pravděpodobné, že by se řádně udržované řezné nástroje s ostrými břity někde zadržly, a proto se ostré nástroje snáze ovládají.

- Používejte elektrický nástroj, příslušenství a nástrojové bity atd. v souladu s těmito pokyny a způsobem předepsaným pro konkrétní typ elektrického nástroje; přitom berte v úvahu pracovní podmínky a práci, již je třeba vykonat. Použití elektrického nástroje způsobem jiným, než pro který je určen, může vytvořit potenciálně nebezpečnou situaci.

5.5 Servis

- Servisní práce na elektrickém nástroji přenechejte kvalifikovanému technikovi, který používá výhradně originální náhradní díly. Tak si zajistíte, že nástroj bude i nadále bezpečný.

6 BEZPEČNOSTNÍ VAROVÁNÍ SPECIFICKÁ PRO STROJ

- Při práci s leštičí bruskou vždy noste ochranné brýle a protiprachovou masku.
- Vždy zajistěte obrobek svorkami, aby se zabránilo jeho sklouznutí.
- Otvory v základové desce udržujte vždy prosté prachu.
- Dodržujte platné předpisy při broušení lakovaných povrchů.
- Kdykoliv je to možné, použijte vysavač a odsajte prach.
- Odstraňte prach a jiné odpadní látky ekologicky bezpečným způsobem.
- Dávejte si zvláštní pozor při broušení barvy na bázi olova:
- Všechny osoby vstupující na pracoviště musejí mít masku konstruovanou speciálně proti prachu a výparům z barev na bázi olova.
- Děti a těhotné ženy nesmějí na pracoviště vůbec vstupovat.
- Na pracovišti nejezte, nepijte a nekuřte.

7 MONTÁŽ



Nepoužívejte k broušení sádrových povrchů. (VAROVÁNÍ: V tomto případě je záruka neplatná) může dojít k zanesení motoru (kartáče, kuličková ložiska, ...).

7.1 Nasazování brusných papírů

7.1.1 Systém přichytných háčků (obr. 1)

- Při upevňování brusného papíru (4) nejprve z brusné desky (3) odstraňte veškeré nečistoty a cizí materiály.
- Pak připevněte brusný papír k brusné desce s použitím systému přichytných háčků brusného papíru a brusné desky.
- Ujistěte se, že otvory v papíru ladí s otvory v brusné desce, aby byl zajištěn optimální odvod prachu.
- Brusný papír musí těsně přiléhat k brusné desce a nesmí se odchlípnout.



VAROVÁNÍ: Při odstraňování brusného papíru postupujte podle výše uvedeného postupu v opačném pořadí.

7.1.2 Se svěracími držáky(obr. 2)

Vyberte brusný papír (4) podle zpracovávaného materiálu. Pro hrubé broušení a na nerovné povrchy používejte brusný papír (4) o zrnitosti 40 resp. 60. Pro jemnější povrchovou úpravu použijte jemnější zrna 120.

- Stisknutím tlačítka (6) dovnitř zvedněte svěrací držák.
- Připevněte brusný papír (4) na brusnou desku (3) a ujistěte se, že se otvory v brusném papíru (4) kryjí s otvory na základové desce (3). Jen tak lze odsávat brusný prach sacími kanálky v brusné desce (3).

- Pevně natlačte brusný papír (4) na brusnou desku (3).



Pozor! Tato leštící bruska se nehodí pro mokré broušení.

VAROVÁNÍ: Brusný papír musí být řádně připevněn k přítlačné desce a neměl by se uvolňovat.

8 PROVOZ

8.1 Zapínání a vypínání (obr. 3)

- Přístroj zapnete stisknutím a podržením vypínače.
- Přístroj vypnete uvolněním vypínače.
- Brusku přepnete na stálý chod stisknutím a podržením vypínače, současně stisknete zajišťovací tlačítko, pak vypínač uvolněte.
- Stisknutím a uvolněním vypínače se přístroj vypne ze stálého chodu.



VAROVÁNÍ: Nikdy stroj nepoužívejte na broušení obrobku z hořčíku.

8.2 Vodící držadlo

Tento nástroj má na přední straně vodící držadlo (1); nástroj by měl být používán pouze s oběma držadly.

8.3 Použití vaku na prach (obr. 4)

Při práci se strojem chraňte své zdraví a vždy používejte dodaný vak na prach (2).

8.4 Číselník proměnných otáček (obr. 5)

Ovladačem otáček (9) můžete seřizovat rychlost otáček v závislosti na druhu použití. Vyberte vhodné nastavení otáček a zajistěte, aby bruska nebyla přetížená a nezastavila se. Abyste zvýšili nebo snížili rychlost, otočte ovladač otáček (9) spojitě na požadované nastavení. Ovladač lze seřadit na 1-6. Rychlost lze měnit i za provozu.

Tip: Požadovaná rychlost broušení obrobku závisí na materiálu, který budete zpracovávat. Pro dosažení nejlepších výsledků proveďte několik praktických zkoušek.

9 ČIŠTĚNÍ A ÚDRŽBA



Pozor! Než začnete na zařízení provádět jakoukoliv práci, odpojte je od sítě.

9.1 Čištění

- Udržujte větrací otvory stroje čisté, abyste předešli přehřátí motoru.
- Pravidelně čistěte těleso stroje měkkou tkaninou, nejlépe po každém použití.
- Udržujte větrací otvory prosté prachu a nečistot.
- Jestliže nečistota nepovoluje, použijte měkkou tkaninu navlhčenou ve vodě s přidávkem mýdla.



Nikdy nepoužívejte rozpouštědla, jakými je benzín, alkohol, čpavková voda atd. Tato rozpouštědla mohou poškodit plastové díly.

10 TECHNICKÉ ÚDAJE

Jmenovité napětí	220-240 V
Jmenovitý kmitočet	50 Hz
Jmenovitý příkon	250 W
Rychlost otáčení	6000-11000 min ⁻¹
Délka kabelu	4 m
Brusná plocha	90x187 mm
Sandpaper	93x187 – 93x230
Rychlost kmitání	12000-22000 min ⁻¹
Měkký úchop	Ano
Systém suchého zipu	Ano
Samočisticí funkce	Ano

11 HLUČNOST

Hodnoty hlukových emisí se měří podle příslušné normy. (K=3)

Úroveň akustického tlaku LpA	77dB(A)
Úroveň akustického výkonu LwA	88dB(A)



POZOR! Hladina akustického tlaku může přesáhnout 85 dB(A), v takovém případě noste individuální chránič sluchu.

aw (Vibrace):	7.1m/s ²	K = 1,5 m/s ²
---------------	---------------------	--------------------------

12 ŽIVOTNÍ PROSTŘEDÍ



Bude-li vaše zařízení po delší době používání třeba vyměnit za nové, nelikvidujte použité zařízení spolu s běžným domovním odpadem, ale proveďte to způsobem ekologicky bezpečným.

Elektrický odpad se nesmí likvidovat jako součást domovního odpadu. Kde je to možné, provádějte recyklaci. Zeptejte se na místním úřadu nebo u prodejce, kde a jak lze recyklovat.

13 PROHLÁŠENÍ O SHODĚ

VARO N.V. - Joseph Van Instraat 9 - BE2500 Lier - BELGIUM, prohlašuje, že

Výrobek: Lešticí bruska 250W

Výrobní značka: POWERplus

Model: POWP5020

je ve shodě se základními požadavky a ostatními relevantními ustanoveními příslušných evropských směrnic založených na aplikaci evropských harmonizovaných norem. Jakákoliv neschválená úprava přístroje vede ke ztrátě platnosti tohoto prohlášení.

Evropské směrnice (včetně, nastanou-li, jejich změn a doplňků až do data podpisu):

2011/65/EU

2006/42/EC

2014/30/EU

Evropské harmonizované normy (včetně, nastanou-li, jejich změn a doplňků až do data podpisu):

EN60745-1 : 2009

EN60745-2-4: 2009

EN55014-1 : 2006

EN55014-2 : 2015

EN61000-3-2 : 2014

EN61000-3-3 : 2013

Držitel technické dokumentace: Philippe Vankerkhove, VARO - Vic. Van Rompuy N.V.

Níže podepsaný jedná jménem vedení společnosti,

Hugo Cuypers

Regulativní postupy - Manažer pro dohled nad řádným jednáním

13/12/17