

FIG. A





Fig 1



Fig. 1a



Fig. 2



Fig. 3

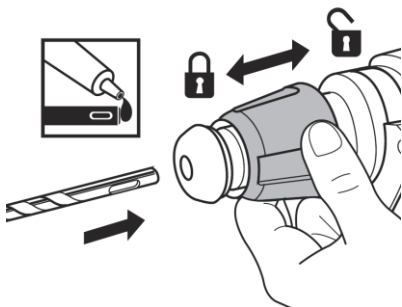


Fig 4

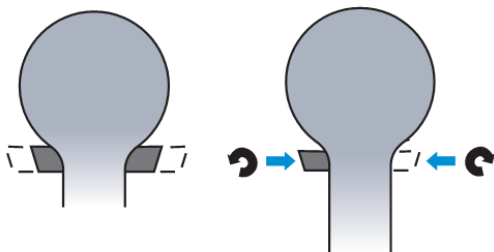


Fig 5

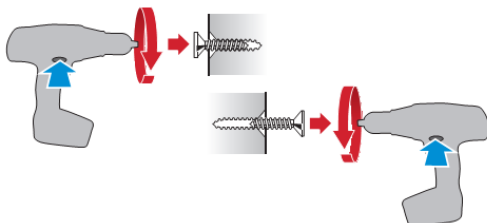


Fig. 6



POWERPLUS
HIGH QUALITY TOOLS

POWDP1570

Fig. 7



1	OBLAST POUŽITÍ	3
2	POPIS (OBR. A)	3
3	SEZNAM OBSAHU BALENÍ	3
4	SYMBOLY	4
5	OBCENÁ BEZPEČNOSTNÍ UPOZORNĚNÍ PRO ELEKTRICKÉ NÁSTROJE	4
5.1	<i>Pracovní oblast</i>	4
5.2	<i>Elektrická bezpečnost</i>	4
5.3	<i>Osobní bezpečnost</i>	5
5.4	<i>Používání elektrických nástrojů a péče o ně</i>	5
5.5	<i>Servis</i>	5
6	DOPLŇKOVÉ BEZPEČNOSTNÍ POKYNY PRO VRTAČKY	6
7	DOPLŇKOVÉ BEZPEČNOSTNÍ POKYNY PRO AKUMULÁTORY A NABÍJEČKY	7
7.1	<i>Akumulátory</i>	7
7.2	<i>Nabíječky</i>	7
8	VLASTNOSTI.....	8
8.1	<i>Lithium-iontové akumulátory (5)</i>	8
9	PROVOZ	8
9.1	<i>Nabíjení akumulátoru</i>	8
9.1.1	Ukazatel nabíjení (obr. 1)	8
9.2	<i>Kontrolky pro signalizaci nabití baterie (obr. 1a)</i>	9
9.3	<i>Vložení a vyjmutí akumulátoru (obr. 2)</i>	9
9.4	<i>Nasazování a výměna nástrojů (obr. 3)</i>	9
9.5	<i>Odstranění nástroje SDS-plus</i>	9
9.6	<i>Zapínání a vypínání</i>	9
9.6.1	Zámek spínače (obr. 4)	9
9.6.2	Směr otáčení (obr. 5)	9
9.6.2.1	Otáčení ve směru pohybu hodinových ručiček:.....	9
9.6.2.2	Otáčení proti směru pohybu hodinových ručiček:.....	10
9.6.3	Variabilní rychlost.....	10

9.7	Nasazovací rukojeť (obr. 6)	10
9.8	Hlubkový doraz	10
9.9	Ústrojí pro sběr prachu	10
9.10	Volič funkčního režimu	10
9.11	Svítilna LED (obr. 7)	11
10	ČIŠTĚNÍ A ÚDRŽBA	11
10.1	Čištění	11
10.2	Údržba	11
11	TECHNICKÉ ÚDAJE	11
12	HLUČNOST	11
13	ZÁRUKA	12
14	ŽIVOTNÍ PROSTŘEDÍ	12
15	PROHLÁŠENÍ O SHODĚ	13

VRTACÍ KŁADIVO 40 V POWDP1570

1 OBLAST POUŽITÍ

Stroj je určen k přiklepovému vrtání do betonu, cihel a kamene i k lehkému vysekávání. Hodí se rovněž k bezpřiklepovému vrtání do dřeva, kovu, keramiky a plastů. Nehodí se k profesionálnímu použití.



UPOZORNĚNÍ! Než začnete zařízení používat, přečtěte si v zájmu své vlastní bezpečnosti tento návod k použití a obecné bezpečnostní instrukce. Váš elektrický nástroj by se měl předávat dalším osobám jen s těmito pokyny.

2 POPIS (OBR. A)

1. Protiprachový kryt
2. Upevňovací manžeta
3. Pomocná rukojeť
4. Volič funkčního režimu
5. Láhev na směšování paliva
6. Hloubková zarážka
7. Blokační knoflík hloubkové zarážky
8. Držák
9. Knoflík vpřed / vzad
10. Pracovní svítlna LED
11. Tlačítko pro uvolnění akumulátoru
12. Kontrolky pro signalizaci nabití baterie
13. Tlačítko kontrolky signalizace nabití baterie

3 SEZNAM OBSAHU BALENÍ

- Odstraňte veškeré balicí materiály.
- Odstraňte zbývající obaly a přepravní přípravky (jsou-li přítomny).
- Zkontrolujte úplnost obsahu obalu.
- Zkontrolujte, zda na zařízení, síťové přívodní šňůře, zástrčce a veškerém příslušenství nevznikly během přepravy škody.
- Uložte si balicí materiály na co nejdélší dobu, nejlépe až do konce záruční doby. Potom je zlikvidujte vyhozením do místního systému na odvoz odpadu.



VAROVÁNÍ: Balicí materiály nejsou vhodné na hraní! Děti si nesmějí hrát s plastovými sáčky! Nebezpečí udušení!









- Přiklepová vrtačka 40V - 3 vrták SDS: Ø8 & 10 & 12 x 150 mm
- Hloubkový doraz - SDS shrotem, dláta: 250 mm
- Pomocná rukojeť - SDS ploché dláta: 14 x 250 mm
- Hloubkový doraz



Jestliže některé díly chybí nebo jsou poškozeny, obraťte se na svého obchodníka.

4 SYMBOLY

V tomto návodu a u přístroje jsou používány následující symboly:

	Označuje riziko úrazu nebo poškození nástroje.		V souladu se základními požadavky Evropských směrnic.
	Před použitím si přečtěte příručku.		Stroj třídy II – Dvojitá izolace – Nepotřebujete uzemňenou zástrčku (pouze pro nabíječku).
	Nevystavujte nabíječku a akumulátor vodě.		Okolní teplota max. 40 °C (pouze pro akumulátor).
	Nespalujte akumulátor nebo nabíječku.		Akumulátor a nabíječku používejte pouze v uzavřených prostorách.

5 OBECNÁ BEZPEČNOSTNÍ UPOZORNĚNÍ PRO ELEKTRICKÉ NÁSTROJE

Přečtěte si všechna bezpečnostní upozornění a všechny instrukce. Nedodržení upozornění a instrukcí může vést k zasažení elektrickým proudem, požáru a/nebo vážnému úrazu. Uchovejte si veškerá upozornění a instrukce, abyste do nich mohli později nahlédnout. Termín "elektrický nástroj" v upozorněních znamená elektrický nástroj připojený (kabelem) k síti nebo elektrický nástroj provozovaný (bez kabelu) na akumulátor.

5.1 Pracovní oblast

- Udržujte pracoviště čisté a dobře osvětlené. Tmavá a nepřehledná pracoviště zvyšují riziko nehody.
- Neprovozujte elektrické nástroje v potenciálně výbušném prostředí, například v přítomnosti hořlavých kapalin, plynů nebo prachu. Elektrické nástroje produkují jiskry, které mohou prach nebo výpary zapálit.
- Při práci s elektrickým nástrojem udržujte děti a okolostojící osoby opodál. Mohou odvést vaši pozornost a ztratíte kontrolu nad nástrojem.

5.2 Elektrická bezpečnost

- Vždy kontrolujte, zda přiváděné napětí odpovídá napětí uvedenému na typovém štítku.
- Zástrčky elektrického nástroje musejí odpovídat zásuvkám. Zástrčku nikdy nijak neupravujte. S uzemněnými elektrickými nástroji nepoužívejte nikdy rozvodné zástrčky. Riziko zasažení elektrickým proudem je menší u neupravovaných zástrček a kompatibilních zásuvek.
- Vyhýbejte se tělesnému kontaktu s uzemněnými povrchy například na trubkách, radiátorech, sporácích a ledničkách. Nebezpečí zasažení elektrickým proudem je větší, jestliže je vaše tělo uzemněné.
- Nevystavujte elektrické nástroje dešti nebo vlhkosti. Voda, která se dostane do elektrického nástroje, zvyšuje riziko zasažení elektrickým proudem.
- S kabelem zacházejte opatrně. Nikdy nástroj nenoste nebo netahejte na kabel a nevytahujete zástrčku ze zásuvky tahem za kabel. Šňůru chraňte před teplem, olejem, ostrými hranami a pohyblivými díly. Poškozené nebo zapletené kabely zvyšují riziko zasažení elektrickým proudem.
- Při práci s elektrickým nástrojem pod širým nebem používejte prodlužovací kabel vhodný k vnějšímu použití. Použití kabelu vhodného k vnějšímu použití zmenšuje riziko zasažení elektrickým proudem.

- Je-li práce s elektrickým nástrojem na vlhkém místě nevyhnutelná, použijte zdroj proudu chráněný spínačem proti zbytkovému proudu (RCD). Použití RCD zmenšuje riziko zasažení elektrickým proudem.

5.3 Osobní bezpečnost

- Při práci s elektrickým nástrojem buďte pozorní, sledujte, co děláte, a řiďte se zdravým rozumem. Nepracujte s elektrickým nástrojem, když jste unavení nebo pod vlivem drog, alkoholu nebo léků. Chvilková nepozornost při zacházení s elektrickým nástrojem může vést k vážnému osobnímu zranění.
- Používejte bezpečnostní vybavení. Vždy si chraňte zrak. Bezpečnostní vybavení, jakým je protiprašný respirátor, neklouzavá bezpečnostní obuv, ochranná přilba nebo chránič sluchu, které se použije, kdykoliv to okolnosti vyžadují, omezuje osobní zranění.
- Vyhybte se nahodilému spuštění. Před zasunutím zástrčky do zásuvky se ubezpečte, že je vypínač v poloze vypnuto. Nošení nástrojů s prstem na vypínači a připojování nástrojů k síti s vypínačem v poloze zapnuto zvyšuje riziko nehody.
- Před nastartováním nástroje odstraňte veškeré stavěcí klíny a klíče. Klín nebo klíč ponechaný v otáčivé části elektrického nástroje může způsobit úraz.
- Nesazte se dosáhnout příliš daleko. Vždy si udržujte pevný postoj a rovnováhu. To vám umožní mít nástroj pod lepší kontrolou v neočekávaných situacích.
- Vhodně se oblékejte. Nenoste volné oblečení ani bižuterii. Udržujte své vlasy, oblečení a rukavice mimo dosah pohybujících se dílů. Volné oblečení, bižuterie nebo dlouhé vlasy se mohou zachytit v pohybujících se dílech.
- Jsou-li k dispozici mechanismy umožňující odvod a sběr prachu, zabezpečte jejich připojení a řádné používání. Použití těchto mechanismů snižuje rizika vyvolávaná prachem.

5.4 Používání elektrických nástrojů a péče o ně

- Neočekávejte od elektrického nástroje, co nemůže splnit. Používejte elektrický nástroj vhodný pro váš účel. Elektrický nástroj vykoná svůj úkol lépe a bezpečněji, použije-li se tempem, pro které byl zkonstruován.
- Nepoužívejte elektrický nástroj, jestliže ho nelze vypínačem zapnout i vypnout. Každý elektrický nástroj, který nelze ovládat vypínačem, je nebezpečný a je třeba ho opravit.
- Před prováděním jakýchkoliv změn, výměnou příslušenství nebo ukládáním elektrických nástrojů odpojte zástrčku od zdroje energie. Taková preventivní bezpečnostní opatření snižují riziko náhodného zapnutí elektrického nástroje.
- Nepoužívané elektrické nástroje ukládejte mimo dosah dětí a nedovolte s nimi pracovat osobám, které nejsou obeznámeny s nástrojem ani s těmito pokyny. Elektrické nástroje jsou v rukách neškolených uživatelů nebezpečné.
- Provádějte údržbu elektrických nástrojů. Kontrolujte, zda nejsou pohyblivé díly nesprávně seřízené nebo zadřené, zda nejsou prasklé a zda na nich není patrně nic, co by se mohlo dotknout provozu elektrického nástroje. Při poškození dejte elektrický nástroj před použitím opravit. Mnoho nehod způsobují právě nedostatečně udržované elektrické nástroje.
- Řezné nástroje udržujte ostré a čisté. Je méně pravděpodobné, že by se řádně udržované řezné nástroje s ostrými břity někde zadrhly, a proto se ostré nástroje snáze ovládají.
- Používejte elektrický nástroj, příslušenství a nástrojové bity atd. v souladu s těmito pokyny a způsobem předepsaným pro konkrétní typ elektrického nástroje; přitom berte v úvahu pracovní podmínky a práci, již je třeba vykonat. Použití elektrického nástroje způsobem jiným, než pro který je určen, může vytvořit potenciálně nebezpečnou situaci.

5.5 Servis

- Servisní práce na elektrickém nástroji přenechejte kvalifikovanému technikovi, který používá výhradně originální náhradní díly. Tak si zajistíte, že nástroj bude i nadále bezpečný.

6 DOPLŇKOVÉ BEZPEČNOSTNÍ POKYNY PRO VRTAČKY

- Při provádění činností, u nichž se řezací příslušenství může dostat do kontaktu se skrytými vodiči, přidržujte elektrický nástroj za izolované povrchy určené pro uchopení. Kontakt s vodičem pod napětím může vyvolat přivedení elektriny do nechráněných kovových částí nástroje a způsobit zásah uživatele elektrickým proudem.
- Před dotýkáním se, výměnou nebo seřizováním ponechteje vrták vychladnout. Vrtáky se při používání silně zahřívají a mohou vás popálit.
- Vyvarujte se náhodného spuštění. Před zapnutím nástroje se připravte na zahájení práce.
- Nepokládejte nástroj, dokud se úplně nezastaví. Pohybující se části by se mohly zaříznout do povrchu a způsobit tak, že se nástroj vymkne vaší kontrole.
- Při používání ručního elektrického nástroje jej udržujte pevně oběma rukama, abyste dokázali zachytit krouticí moment při spouštění.
- Neponechávejte nástroj bez dozoru, pokud je baterie připojená. Před opuštěním pracoviště vypněte nástroj a odpojte baterii.
- Nabíječka baterií se při používání zahřívá. Pokud nebude zajištěno dostatečné větrání, kvůli elektrické závadě nebo v případě používání v prostředí o vysoké teplotě se teplo vyvíjené nabíječkou může zvýšit na nebezpečnou úroveň a vyvolat nebezpečí požáru. Nepokládejte nabíječku na hořlavý povrch. Nezakrývejte žádné větrací otvory nabíječky. Vyvarujte se především pokládání nabíječky na koberce a rohože; ty jsou nejen hořlavé, ale navíc blokují větrací otvory na spodní straně nabíječky. Nabíječku umístěte na stabilní, pevný a nehořlavý povrch (například na stabilní kovový pracovní stůl nebo na betonovou podlahu) alespoň 30 cm od všech hořlavých předmětů, jako jsou například závěsy nebo stěny. V prostoru používání uchovávejte hasicí přístroj a detektor kouře. Během nabíjení nabíječku i baterii často sledujte.
- Tento výrobek není hračka. Udržujte jej mimo dosah dětí.
- Výstrahy, upozornění a pokyny popsané v tomto návodu k používání nemohou obsáhnout všechny možné podmínky a situace, ke kterým může dojít. Uživatel si musí uvědomit, že do tohoto výrobku nelze začlenit faktory zdravého rozumu a opatrnosti. Jejich zabezpečení je tak na uživateli.
- Ujistěte se, že při vrtání z volné ruky stojíte na žebříku nebo lešení pevně.
- Používejte detektor elektrického vedení, abyste lokalizovali elektrická, vodní nebo plynová vedení skrytá ve stěnách. Vyhybejte se dotyku dílů nebo vodičů, které jsou pod proudem.
- Na ochranu sluchu noste klapky na uši. Ztráta sluchu může být postupný proces!
- Při pracích, při nichž vzniká prach, noste ochranné brýle a používejte ochrannou masku.
- Nepoužívejte zařízení v oblastech, kde jsou výpary a hořlavé kapaliny.
- Rycí a vrtací bity mohou být náhodně vymrštnuty ze stroje a způsobit vážný úraz:
- Před zahájením práce vždy zkontrolujte, že je rycí či vrtací bit důkladně zajištěn ve sklíčidle.
- Sklíčidlo pravidelně kontrolujte, zda nevykazuje známky opotřebení nebo poškození.
- Nikdy nestartujte příklepový nástroj, který ještě nebylo přiložen k obrobku (stěně, stropu, atd.).
- Chraňte si oči i ostatní pracovníky před odletujícími částicemi a třískami. Noste přílbou! Postavte dělicí přepážky!
- Noste pracovní rukavice, abyste si nepohmoždili ani neodřeli prsty.
- Vibrace mohou poškodit ruku nebo paži. Expozice vibracím má být co nejkratší.

7 DOPLŇKOVÉ BEZPEČNOSTNÍ POKYNY PRO AKUMULÁTORY A NABÍJEČKY



Používejte pouze baterie a nabíječky určené pro tento nástroj.

7.1 Akumulátory

- Za žádných okolností se je nepokoušejte otevřít.
- Neskladujte je na místech, kde by teplota mohla překročit 40 °C.
- Nabíjejte je pouze, pokud je okolní teplota mezi 4 °C a 40 °C.
- Baterie ukládejte na chladném suchém místě (5 °C-20 °C). Baterie nikdy neskladujte vybité.
- Pro lithium iontové baterie je nejlepší pravidelné vybíjení a dobíjení (alespoň 4krát do roka). Ideální nabití pro dlouhodobé uložení vaší lithium-iontové baterie je 40 % kapacity.
- Pokud likvidujete akumulátory, řiďte se instrukcemi v odstavci „Ochrana životního prostředí“.
- Dávejte pozor, aby nedošlo ke zkratu. Pokud dojde k propojení kladného (+) a záporného (-) pólu prostřednictvím kovových předmětů, baterie se zkratuje a intenzivní tok proudu vyvine teplo, které může způsobit prasknutí pouzdra nebo k požáru.
- Nevystavujte je vysokým teplotám. Pokud se baterie zahřejí na teplotu nad 100 °C, těsnění, izolační vložky a další polymerové komponenty se mohou poškodit, což může vést k vytékání elektrolytu a/nebo vnitřnímu zkratu, což vede k vytváření tepla a prasknutí nebo k požáru. Nevhazujte baterie do ohně, může to mít za následek explozi a/nebo intenzivní hoření.
- Při extrémních podmínkách může dojít k vytékání baterie. Pokud si povšimnete kapaliny na baterii, postupujte následovně:
 - Kapalinu pečlivě otřete hadříkem. Dbejte na to, aby nedošlo ke kontaktu s pokožkou.
 - Pokud dojde ke kontaktu s pokožkou nebo se tekutina dostane do očí, postupujte následovně:
 - ✓ Okamžitě postiženou část vypláchněte vodou. Neutralizujte mírně kyselým roztokem jako např. citrónovou šťávou nebo octem.
 - ✓ V případě že se tekutina dostane do očí, vyplachujte je velkým množstvím tekoucí vody alespoň po dobu 10 minut a vyhledejte lékaře. Poradte se s lékařem.



Riziko požáru! Vyhýbejte se zkratování kontaktů na vyjmutém akumulátoru. Akumulátor nelikvidujte spálením.

7.2 Nabíječky

- Nikdy se nesnažte nabíjet baterie, které nejsou určeny k opětovnému nabíjení.
- Poškozené kabely nechte ihned nahradit novými.
- Nevystavujte působení vody.
- Nabíječku neotvírejte.
- Nabíječku nepodrobujte testům.
- Nabíječka je určena pouze pro vnitřní použití.

8 VLASTNOSTI

8.1 Lithium-iontové akumulátory (5)

Výhody lithium-iontových akumulátorů:

- Lithium-iontové akumulátory mají vyšší poměr kapacita/hmotnost (jsou výkonnější při nižší hmotnosti, jsou kompaktnější).
- Nemají paměťový efekt (ztrátu kapacity po několika cyklech nabití/vybití) jako jiné typy akumulátorů (NiCd, NiMH,...).
- Omezené samovybití (viz také kapitola „Uskladnění“).

9 PROVOZ

9.1 Nabíjení akumulátoru

Akumulátory k tomuto nástroji jsou dodávány ve stavu, kdy jsou jen málo nabité, aby se předešlo možným problémům; proto je třeba akumulátor před prvním použitím nabít.



Poznámka: Akumulátory nedosáhnou při prvním nabití své plné kapacity. Vyčkejte několik cyklů, kdy již dojde k úplnému nabití. Akumulátor by měl být nabíjen pouze v interiéru.

Po běžném použití je třeba nabíjet asi 1 hodinu, aby byl akumulátor plně nabit. Akumulátor se při nabíjení mírně zahřívá; to je normální a nepředstavuje žádný problém. Nevystavujte nabíječku extrémně vysokým nebo nízkým teplotám. Nejlepší je provoz při běžné pokojové teplotě. Po plném nabití akumulátoru odpojte nabíječku ze sítě a vyjměte akumulátor z nabíječky.

Poznámka:

1. Nechte baterii před nabíjením zcela vychladnout
2. Prohlédněte akumulátor před nabíjením, nenabíjejte akumulátor, který je prasklý nebo netěsní.

9.1.1 Ukazatel nabíjení (obr. 1)

Připojte nabíječku k napájecí zásuvce.

- Stálé zelené světlo: připravena k nabíjení.
- Blikající červené světlo: nabíjí se.
- Stálé zelené světlo: nabit.
- Stálé zelené a červené světlo: baterie nebo nabíječka je poškozena.



Poznámka: jestliže akumulátor řádně nedosedá, odpojte jej a ověřte si, že je tento akumulátor správný model pro tuto nabíječku, jak je uvedeno na typovém diagramu. Nikdy nenabíjejte žádný jiný akumulátor nebo jakýkoliv akumulátor, který bezpečně nezapadá do nabíječky.

1. Když bude baterie připojena, nabíječku i baterii často sledujte.
2. Po dokončení nabíjení odpojte nabíječku ze zásuvky a potom ji odpojte od baterie.
3. Před používáním nechejte baterii úplně vychladnout.
4. Nabíječku a baterii uchovávejte ve vnitřním prostředí, mimo dosah dětí.



POZNÁMKA: Je-li akumulátor po nepřetržitém používání nářadí horký, nechte jej před nabíjením vychladnout na pokojovou teplotu. Tím se prodlouží životnost akumulátorů.



POZNÁMKA: Vyjměte akumulátor ze stojanu nabíječky, který se ovládá palcem nebo prsty: stiskněte tlačítko uvolnění akumulátoru a současně vytáhněte akumulátor.

9.2 **Kontroly pro signalizaci nabití baterie (obr. 1a)**

Na baterii jsou kontroly nabití baterie, stav nabití můžete zkontrolovat po stisknutí tlačítka (12). Před používáním stroje stiskněte spoušť, abyste zkontrolovali, zda je baterie dostatečně nabitá pro zajištění řádné funkce.

Stav nabití baterie mohou ukazovat 3 LED kontroly:

- Svíí 3 LED kontroly Baterie je plně nabitá.
- Svíí 2 LED kontroly Baterie je nabitá z 60 %.
- Svíí 1 LED kontrolka: Baterie je téměř vybitá.

9.3 **Vložení a vyjmutí akumulátoru (obr. 2)**



VAROVÁNÍ: Před provedením jakýchkoliv úprav zajistěte, aby byla vrtačka vypnutá a aby byl volič směru otáčení ve střední poloze.

- Vyjměte akumulátor: zatlačte západku pro uvolnění baterie dovnitř a současným tahem za akumulátor.
- Chcete-li vložit akumulátor, zatlačte je. Do kontaktů v nástroji.

9.4 **Nasazování a výměna nástrojů (obr. 3)**

Zařízení je vybaveno upínacím systémem SDS-plus.

- Očistěte nástroje a namažte je před nasazením tenkou vrstvou maziva na stroje.
- Zatáhněte zpět upevňovací manžetu a přidržte ji.
- Zatlačte nástroj očistěný od prachu co nejdále do držáku nástrojů a pootočte jím. Nástroj se automaticky zajistí.
- Zajištění zkontrolujte zatáhnutím za nástroj.

9.5 **Odstranění nástroje SDS-plus**

Zatáhněte zpět upevňovací manžetu, přidržte ji a vytáhněte nástroj.



Příslušenství může být po použití horké. Nedotýkejte se špičky příslušenství rukou! Příslušenství vždy snímejte s nasazenou rukavicí.

9.6 **Zapínání a vypínání**

- Zapnutí: Stiskněte provozní vypínač (5).
- Vypnutí: Povolte provozní vypínač (5)

9.6.1 **Zámek spínače (obr. 4)**

Spouštěcí spínač je možno zamknout v pozici VYPNUTO.

Tím je snížena možnost neúmyslného spuštění, když se nástroj nepoužívá. Spouštěcí spínač zaaretujete tak, že posunete volič směru otáčení do střední polohy.

9.6.2 **Směr otáčení (obr. 5)**

Směr otáčení se ovládá voličem umístěným nad spouštěcím spínačem.

9.6.2.1 **Otáčení ve směru pohybu hodinových ručiček:**

Doprava: Chcete-li zvolit otáčení vpřed, uvolněte hlavní vypínač a posuňte páku vpřed/vzad na levou stranu nástroje.

9.6.2 Otáčení proti směru pohybu hodinových ručiček:

Doleva: Chcete-li zvolit zpětné otáčení, posuňte páku na pravou stranu nástroje.

9.6.3 Variabilní rychlost

Tento nástroj MA spínač variabilní rychlosti, který umožňuje měnit Hodnocení degradace otáčecí moment.

Rychlost závisí na přítlaku aplikovaném na spouštěcí spínač.

9.7 Nasazovací rukojeť (obr. 6)

Z bezpečnostních důvodů používejte příklepovou vrtačku jen s nasazenou rukojetí.

Můžete si zachovávat bezpečnou polohu při práci tak, že si v případě potřeby nasazovací rukojeť otočíte. Povolte a otočte nasazovací rukojeť proti směru pohybu hodinových ručiček. Nasuňte smyčku na krček nástroje pouzdra a nasadte rukojeť, potom nasazovací rukojeť utáhněte.





9.8 Hlubkový doraz

Povolte nasazovací rukojeť a rovný díl hloubkové zarážky umístěte do otvoru. Upravte hloubkovou zarážku a nasazovací rukojeť znovu utáhněte.

9.9 Ústrojí pro sběr prachu

Před příklepovým vrtáním prováděným svisle nad hlavou přetáhněte přes vrtací bit ústrojí pro sběr prachu.

9.10 Volič funkčního režimu

	<p>Režim příklepového / bezpříklepového vrtání: Vrtejte do zdiva, betonu a přírodního kamene. Funkci příklepu nepoužívejte na keramické obkládačky a jiný materiál, který by nevydržel energii nárazů.</p>
	<p>Režim dlabání: Dláto do zdiva, betonu a přírodního kamene.</p>
	<p>Bezpříklepový režim: Vrtání do dřeva, syntetických materiálů a kovu.</p>
	<p>Otočení dláta: Nepracovní poloha používaná jen k otočení plochého dláta do požadované polohy.</p>



Důležité! Při použití vrtacího kladiva potřebujete malý tlak. Přílišný tlak zbytečně zatíží motor. Pravidelně kontrolujte vrtací bity. Tupé vrtací bity nabruste nebo vyměňte.



Nepoužívejte sklíčidlo s SDS konektorem v kombinaci s funkcí kladivo/vrtací kladivo!

9.11 Svítílina LED (obr. 7)

Pracovní svítílina LED může svítit před chodem motoru, jestliže stisknete lehce vypínač, čímž si osvětlíte pracovní oblast a můžete si ji hned zkrraje prohlédnout, a svítí i během provozu.



VAROVÁNÍ: Nedívejte se přímo do paprsku svítilny. Nikdy paprskem nemířte na osobu nebo předmět jiný než obrobek.



Laserovým paprskem se nesmí úmyslně mířit na osoby a je třeba zabránit kontaktu s lidským okem po dobu delší než 0,25 vteřiny.

10 ČIŠTĚNÍ A ÚDRŽBA

10.1 Čištění

- Udržujte čisté větrací otvory stroje, abyste předešli přehřátí motoru.
- Pravidelně čistěte těleso stroje měkkou tkaninou, nejlépe po každém použití.
- Udržujte větrací otvory prosté prachu a nečistot.
- Jestliže nečistota nepovoluje, použijte měkkou tkaninu navlhčenou ve vodě s přidavkem mýdla.
- Nikdy nepoužívejte rozpouštědla, jakými je benzín, alkohol, čpavková voda atd. Tato rozpouštědla mohou poškodit plastové díly.

10.2 Údržba

- Naše stroje jsou konstruovány tak, aby mohly pracovat po dlouhou dobu s minimální údržbou. Dlouhodobé bezproblémové používání závisí na řádné péči o stroj a na pravidelném čištění.

11 TECHNICKÉ ÚDAJE

Jmenovité napětí	40 V
Otáčky	0-1100 min ⁻¹
Vrtací výkon do betonu	26 mm
Vrtací výkon do oceli	13 mm
Vrtací výkon do dřeva	30 mm
Kadence	0-5100 min ⁻¹

12 HLUČNOST

Hodnoty hlukových emisí se měří podle příslušné normy. (K=3)

Úroveň akustického tlaku L _{pA}	88 dB(A)
Úroveň akustického výkonu L _{wA}	99 dB(A)



POZOR! Hladina akustického tlaku může přesáhnout 85 dB(A), v takovém případě noste individuální chránič sluchu.

aw (Vibrace)	Max. 9,5 m/s ²	K = 1.5 m/s ²
--------------	---------------------------	--------------------------

13 ZÁRUKA

- Na tento výrobek se vztahuje záruční doba 36 měsíců platná od data jeho zakoupení prvním uživatelem.
- Tato záruka kryje veškeré materiálové nebo výrobní vady kromě: baterií, nabíječek, vadných dílů podléhajících běžnému opotřebení, jakými jsou ložiska, kartáčky, kabely a zástrčky, nebo příslušenství, jakým jsou vrtáky, vrtací bity, pilové kotouče atd.; poškození nebo vad vyplývajících ze špatného zacházení, nehod nebo provedených změn; přepravních nákladů.
- Poškození a / nebo závady vyplývající z nevhodného používání také nespádají do záručních ustanovení.
- Také odmítáme veškerou odpovědnost za jakékoliv poranění vyplývající z nevhodného použití nástroje.
- Opravy může provádět pouze servisní středisko autorizované pro nástroje Powerplus.
- Více informací můžete vždy získat na čísle 00 32 3 292 92 90.
- Dopravní náklady vždy nese zákazník, pokud není písemně dohodnuto jinak.
- Stejně tak nelze vznášet nárok ze záruky v případě, že škoda na zařízení vznikla následkem nedbalé údržby nebo přetížení.
- Zcela vyloučeny ze záruky jsou škody vzniklé následkem zaplavení tekutinou, přílišného zaprášení, úmyslného poškození (ať jde o záměr či hrubou nebalost), nepatřičného používání (používání k účelům, k nimž zařízení není vhodné), diletantského používání (např. nedodržováním pokynů z návodu), nekalifikovaného sestavení, zásahu bleskem a chybného síťového napětí. Tento seznam není omezující.
- Uznání záručního nároku nemůže nikdy vést k prodloužení záruční lhůty ani začátku nové záruční lhůty v případě, že bylo zařízení vyměněno.
- Zařízení nebo díly vyměněné v rámci záruky se proto stávají vlastnictvím Varo NV.
- Vyhrazujeme si právo odmítnout jakýkoliv nárok v případech, kdy nelze ověřit nákup nebo kdy je zřejmé, že výrobek nebyl správně udržován (pravidelné čištění větracích otvorů, pravidelné servisování uhlíkových kartáčků, atd.).
- Uschovejte si doklad o zakoupení, neboť se jím prokazuje datum nákupu.
- Zařízení se musí prodeji vrátit nerozmontované, v přijatelně čistém stavu, (v původním kufříku s vyliskem na uložení zařízení, pokud se tento požadavek vztahuje na tento případ) spolu s dokladem o zakoupení.
- Váš nástroj je třeba nabít alespoň 1x za měsíc, aby byl zajištěn optimální provoz tohoto nástroje.

14 ŽIVOTNÍ PROSTŘEDÍ



Bude-li vaše zařízení po delší době používání třeba vyměnit za nové, nelikvidujte použité zařízení spolu s běžným domovním odpadem, ale proveďte to způsobem ekologicky bezpečným.

Elektrický odpad se nesmí likvidovat jako součást domovního odpadu. Kde je to možné, provádějte recyklaci. Zeptejte se na místním úřadu nebo u prodejce, kde a jak lze recyklovat.

15 PROHLÁŠENÍ O SHODĚ



VARO N.V. - Joseph Van Instraat 9 - BE2500 Lier - BELGIUM, prohlašuje, že

Výrobek: Vrtací kladivo 40 V

Výrobní značka: POWERplus

Model: POWDP1570

je ve shodě se základními požadavky a ostatními relevantními ustanoveními příslušných evropských směrnic založených na aplikaci evropských harmonizovaných norem. Jakákoliv neschválená úprava přístroje vede ke ztrátě platnosti tohoto prohlášení.

Evropské směrnice (včetně, nastanou-li, jejich změn a doplňků až do data podpisu):

2011/65/EU

2006/42/EC

2014/30/EU

Evropské harmonizované normy (včetně, nastanou-li, jejich změn a doplňků až do data podpisu):

EN60745-1 : 2009

EN60745-2-6 : 2010

EN55014-1 : 2017

EN55014-2 : 2015

Držitel technické dokumentace: Philippe Vankerkhove, VARO - Vic. Van Rompuy N.V.

Níže podepsaný jedná jménem vedení společnosti,

Hugo Cuypers

Regulativní postupy - Manažer pro dohled nad řádným jednáním

17/05/2018