

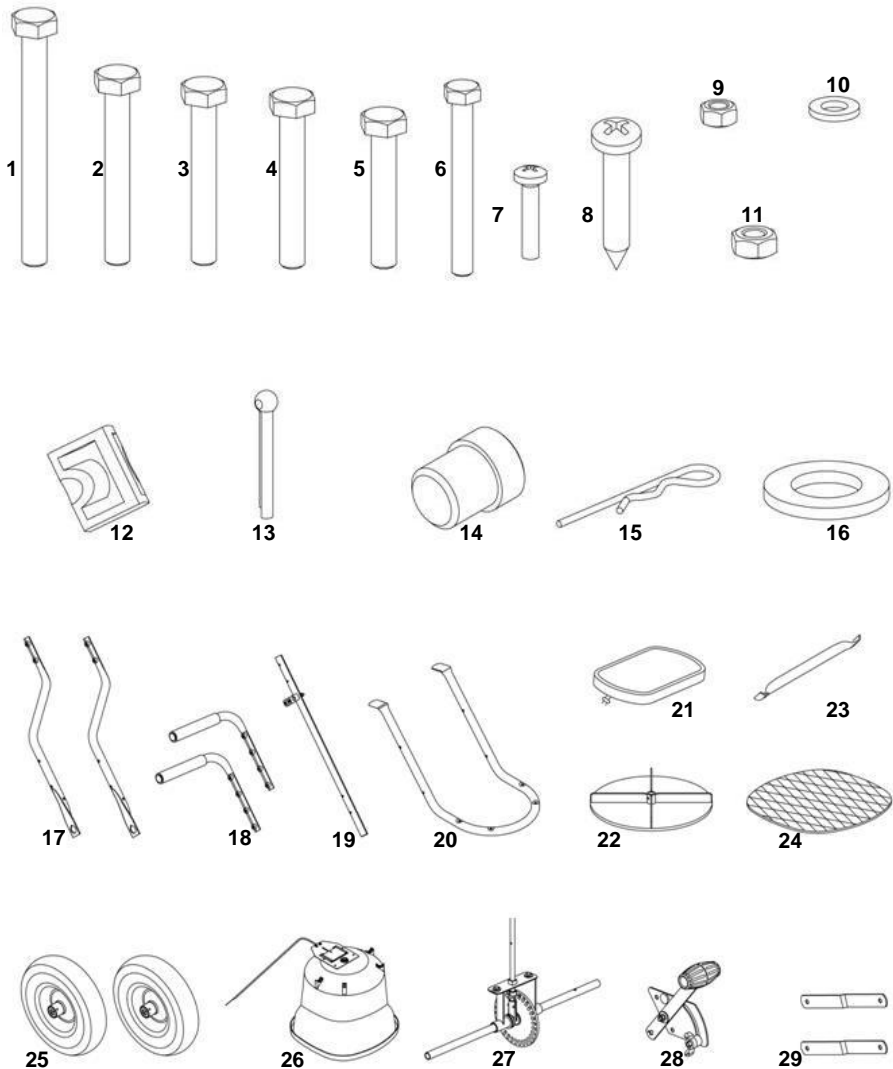
Fig A

Fig 1

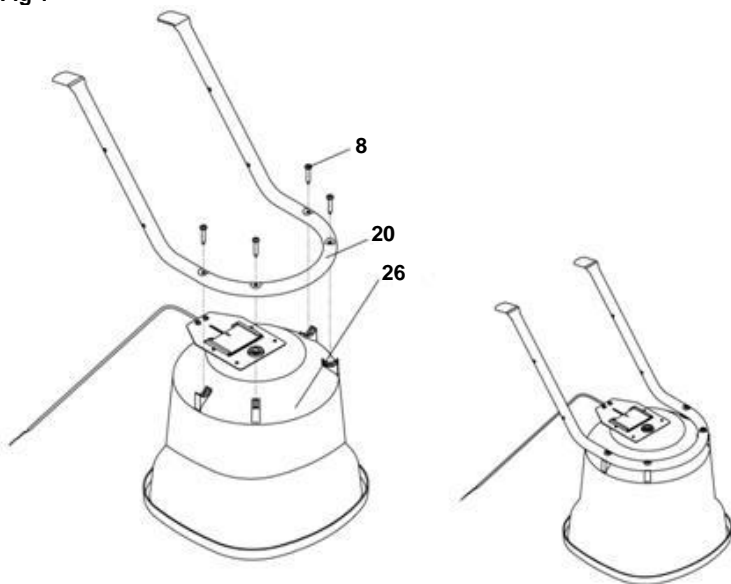


Fig 2

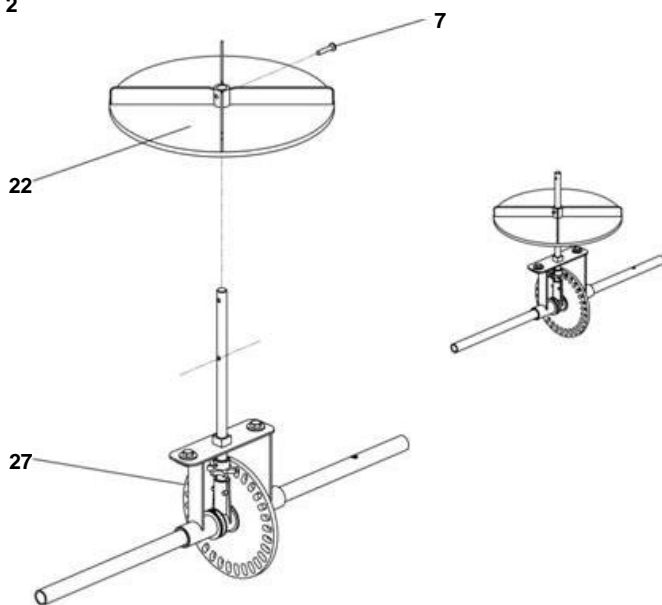


Fig 3

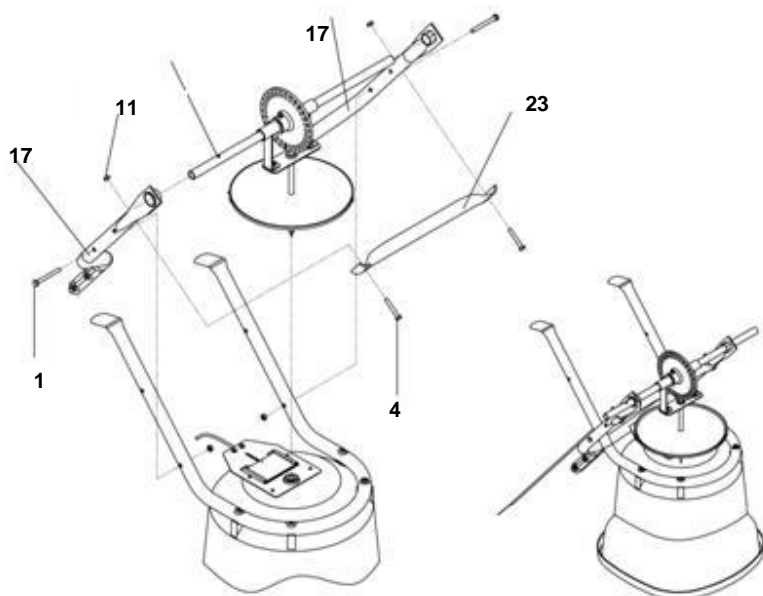


Fig 4

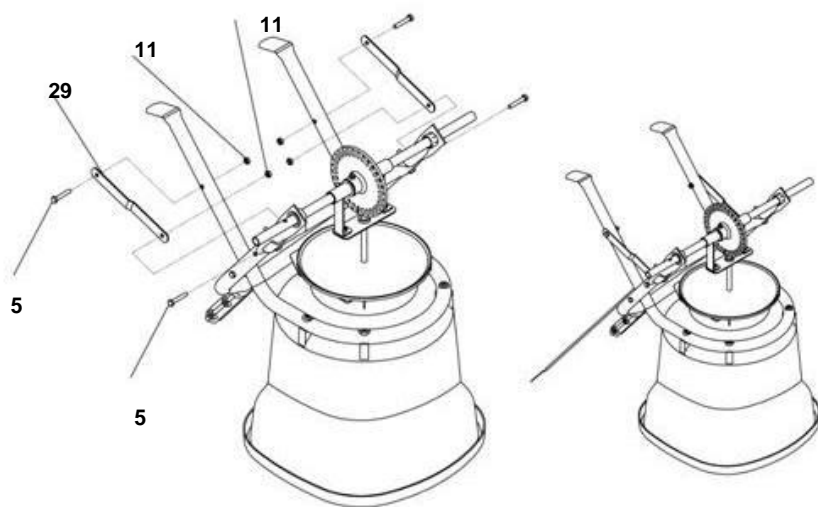


Fig 5

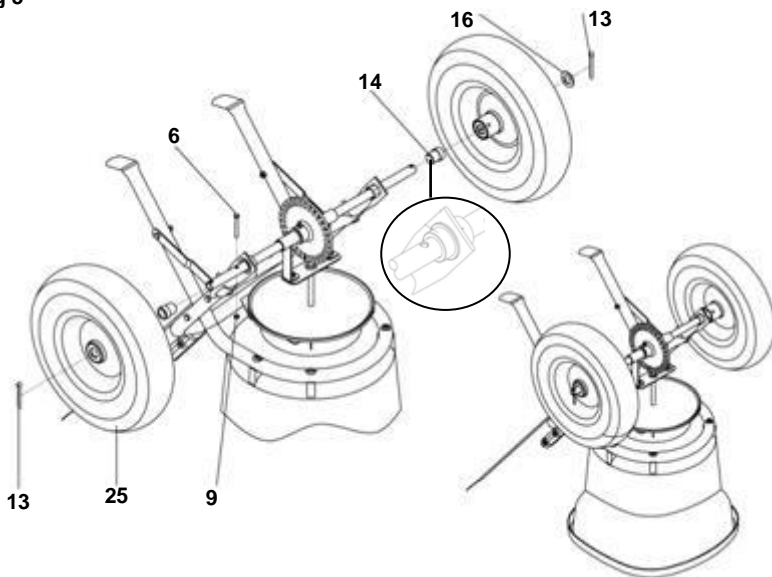


Fig 6

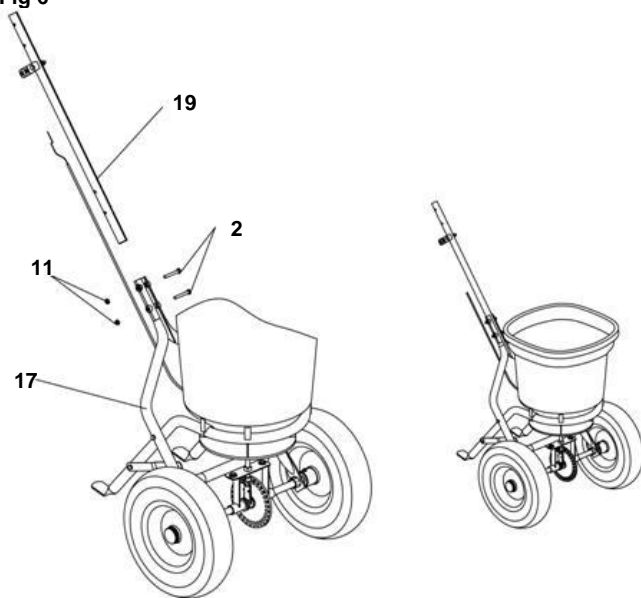


Fig 7

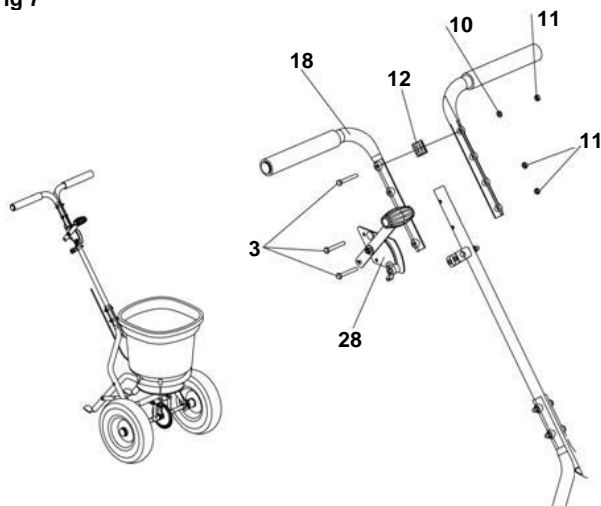


Fig 8

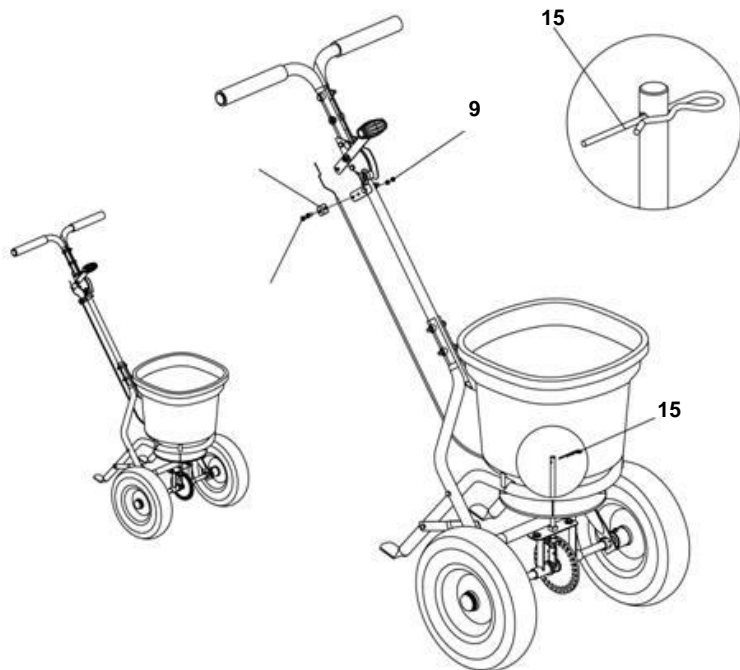


Fig 9

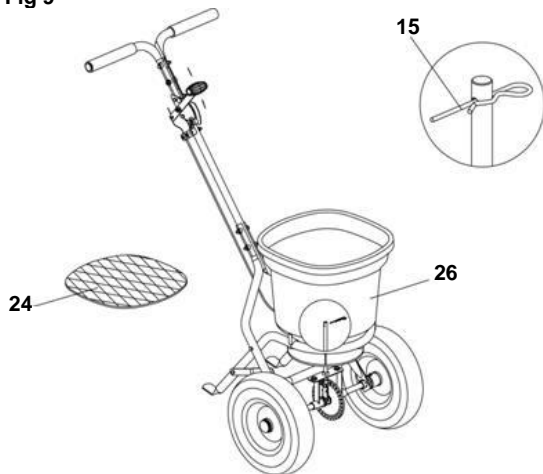


Fig 10



Fig. 11



1	POPIS DÍLŮ (OBR. A)	2
2	OBECNÉ BEZPEČNOSTNÍ POKYNY	2
3	MONTÁŽ	2
3.1	<i>Obrázek 1</i>	2
3.2	<i>Obrázek 2</i>	2
3.3	<i>Obrázek 3</i>	2
3.4	<i>Obrázek 4</i>	3
3.5	<i>Obrázek 5</i>	3
3.6	<i>Obrázek 6</i>	3
3.7	<i>Obrázek 7</i>	4
3.8	<i>Obrázek 8</i>	4
4	SEŘIZOVÁNÍ (OBR. 10)	4
5	PROHLÁŠENÍ O SHODĚ	5

RUČNÉ VEDENÉ ROZMETADLO KRTGR9005

1 POPIS DÍLŮ (OBR. A)

- | | |
|-----------------------------------|---|
| 1. Šestihranný šroub M6x60 (2 ks) | 16. Plochá podložka Ø16 (5 ks) |
| 2. Šestihranný šroub M6x50 (2 ks) | 17. Montážní rám kola (2 ks) |
| 3. Šestihranný šroub M6x45 (3 ks) | 18. Horní rukojeti (2 ks) |
| 4. Šestihranný šroub M6x40 (2 ks) | 19. Hřidel rukojeti (1 ks) |
| 5. Šestihranný šroub M6x35 (4 ks) | 20. Rám (1 ks) |
| 6. Šestihranný šroub M5x45 (1 ks) | 21. Kryt před deštěm (1 ks) |
| 7. Šroub M4x20 (1 ks) | 22. Oběžné kolo (1 ks) |
| 8. Šroub ST6.3x38 (4 ks) | 23. Spojovací trubka (1 ks) |
| 9. Pojistná matice M5 (1 ks) | 24. Obrazovka násypky (1 ks) |
| 10. Plochá podložka Ø6 (1 ks) | 25. Kolo (2 ks) |
| 11. Pojistná matice M6 (13 ks) | 26. Násypka (1 ks) |
| 12. Mezikus rukojeti (1 ks) | 27. Sestava převodovky a nápravy (1 ks) |
| 13. Závlačka Ø5x36 (2 ks) | 28. Sestava řídicí páky (1 ks) |
| 14. Objímka nápravy (2 ks) | 29. Opěra rámu (2 ks) |
| 15. Čep R (1 ks) | |

2 OBECNÉ BEZPEČNOSTNÍ POKYNY

- Jestliže vaše rozmetadlo nerozmetává rovnoměrně, ujistěte se, že PŘEDEK převodovky směřuje k přední části rozmetadla. Oběžné kolo se musí otáčet ve směru pohybu hodinových ručiček. Přepnutí převodovky na zpětný chod způsobí, že se oběžné kolo otáčí proti směru pohybu hodinových ručiček. Vyčistěte desku oběžného kola po každém použití. Hnojivo uváznělé na lopatkách oběžného kola způsobí nerovnoměrné rozmetávání.
- Vaše rozmetadlo má být tlačeno rychlostí cca 5 km/hod, což je tempo rychlé chůze. Pomalejší nebo rychlejší tempo změní vzor rozmetání. Mokré hnojivo rovněž změní vzor rozmetávání a a rychlost průchodu strojem. Vyčistěte rozmetadlo důkladně po každém použití. Vymyjte prostor mezi krycí deskou a dnem násypky.

3 MONTÁŽ

3.1 **Obrázek 1**

Otočte násypku (26) dnem vzhůru a připevněte rám (20) čtyřmi šrouby ST6.3x38.

3.2 **Obrázek 2**

- Nasuňte oběžné kolo (22) na svislou hřidel sestavy převodovky a nápravy (27).
- Protáhněte šroub M4x20 (7) oběžným kolem a horním dílem svislé hřídele.

3.3 **Obrázek 3**

- Najděte dva montážní rámy kola (17) a nasadte kola (25).
- Spojte montážní rámy pravého a levého kola s rámem šrouby M6X60 a spoj zabezpečte pojistnou maticí M6. Protáhněte montážní sestavu převodovky a nápravy (27) s vertikální nápravou směřující dolů do centrálního otvoru ve dnu násypky (26).
- Nasuňte montážní rám levého a pravého kola (17) na vodorovnou hnací nápravu sestavy převodovky a nápravy (27).
- Připevněte montážní rám levého a pravého kola (17) k rámu násypky (20) šrouby M6x20 (1) a jisticími maticemi M6 (11) do otvoru ve dně.
- Propojte oba konce spojovací trubky (23) s montážními rámy pravého a levého kola (17) šrouby M6x40 (4) a spoj zajistěte pojistnou maticí M6 (11).
- Propojte spojovací trubku s opěrnou deskou hřídele šroubem M6X35, velkou plochou podložkou Ø6 a pojistnou maticí M6.

3.4 Obrázek 4

- Připojte montážní rámy levého a pravého kola (17) k rámu násypky (20) pomocí rámových svorek (29) se 4 šrouby s vnitřním šestihranem M6x35 (5) a 4 jisticími maticemi M6 (11).
- Připojte jeden konec každé opěry rámu k vnější části sestavy rámu násypky šroubem M6x35 a pojistnou maticí M6.
- Připojte druhý konec každé opěry rámu k vnitřní části montážních rámu levého a pravého kola šroubem M6x35 a pojistnou maticí M6.



POZNÁMKA: Šrouby a matice nemusejí být ještě úplně dotáženy.

3.5 Obrázek 5

- Nejprve nafoukněte pneumatiky kol (2 bary).
- Nasadte vnitřní objímku nápravy (14) na pravou stranu nápravy tak, že zatlačíte vnitřní objímku nápravy (14) do nákrůžku plastové trubky montážního rámu pravého kola, dokud nebude pevně sedět.
- Nasadte hnací kolo na pravou stranu takto: Natáhněte plochou podložku (16), kolo (25) a další plochou podložku (16) zprava doleva na nápravu kola. Otáčejte kolem (25), dokud se vývrt na vnitřní straně nezarovná s vývrtem v nápravě kola. Posuňte šroub M5x45 (6) skrze oba vrtací otvory. Připevněte tento šroub pojistnou maticí M5. Kolo je zajištěno ve své poloze závlačkou. Protáhněte závlačku (13) nápravou kola. Ohněte konce závlačky (spodní část) směrem ven, abyste bezpečně zajistili kolo.
- Nasadte vnitřní objímku nápravy na levou stranu nápravy tak, že zatlačíte vnitřní objímku nápravy do vnější objímky nápravy, dokud nebudou pevně sedět. Nasadte kolo na nápravu. Vložte plochou podložku Ø16 a připojte koncovku nápravy poklepáním dřevěnou nebo gumovou palicí.
- Poté namontujte levé kolo. Protáhněte plochou podložku (16), kolo (25) a další plochou podložku (16) zleva doprava na pravou stranu nápravy kola. Kolo je zajištěno ve své poloze závlačkou. Protáhněte závlačku (13) nápravou kola. Ohněte konce závlačky (spodní část) směrem ven, abyste bezpečně zajistili kolo.



POZNÁMKA: Šrouby a matice nemusejí být ještě úplně dotáženy.

POZNÁMKA: Vložte vnitřní objímku nápravy do vnější objímky nápravy a ujistěte se, že pevně sedí.

3.6 Obrázek 6

Vložte hřídel rukojeti (19) pro rukojeti (18) mezi horní konce montážních rámu kol. Protáhněte dva šrouby M6x45 (6) montážními rámy kol a hřídelem rukojeti, pak šrouby utáhněte pojistnými maticemi M6.



Vraťte se zpět a utáhněte všechny dosud namontované šrouby a matice. Neutahujte příliš.



Poznámka: v následujícím kroku lze rukojeť nastavit výše nebo níže podle toho, čemu uživatel dává přednost.

Před instalací sestavy převodovky, horních rukojetí a hřídele rukojeti se rozhodněte, která ze tří poloh bude pro obsluhu nejvhodnější. Jestliže zvolíte prostřední nebo horní polohu, použijte mezikus rukojeti v otvoru nejbližším k úchopům rukojeti.

3.7 Obrázek 7

- Zasuňte šrouby M6x45 skrz horní levou rukojeť, pak skrze mezikus rukojeti a horní rukojeť na pravé straně, a pevně je utáhněte pojistnou maticí M6.
- Pojistné matice bezpečně utáhněte.

3.8 Obrázek 8

- Zatlačte nastavitelnou rukojeť sestavy řídicí páky (28) do nejnižší polohy.
- Protáhněte seřizovací kabel třmenem spony vodící desky hřídele rukojeti.
- Upněte díl kovové objímky seřizovacího kabelu mezi třmen (konec trubky a třmen jsou ve stejné výšce) a upevněte třmen dvěma křížovými šrouby.
- Zasuňte jeden konec seřizovacího kabelu z pravé strany na levou stranu do nejmenšího otvoru na konci sestavy řídicí páky (28).
- Pak nasadte oblast řídicí páky (28) ke spojovací trubce, posuňte páku dopředu/dozadu a zkontrolujte rychlý pohyb páky a správnou funkci uzavíracího ventilu v dolní části násypky (obr. 11).

4 SEŘIZOVÁNÍ (OBR. 10)

Chcete-li rozmetadlo provozovat, zatlačte rukojeť do nejnižší polohy (dolů). Při rozmetávání můžete podle potřeby měnit polohu křídlové matice na sestavě indikátoru a páky a seřizovat na otvoru odstup mezi násypkou a nastavitelnou deskou.

Uvolněte tyto 2 matice a seřídte délku kabelu tak, aby bylo jisté, že je otvor ve dně násypky úplně otevřen nebo zavřen, když je rukojeť v nejvyšší nebo nejnižší poloze.

5 PROHLÁŠENÍ O SHODĚ

VARO – Vic. Van Rompuy N.V. – Joseph Van Instraat 9 – 2500 Lier – BELGIUM, prohlašuje, že

Výrobek:	Ručné vedené rozmetadlo
Výrobní značka:	KREATOR
Model:	KRTGR9005

je ve shodě se základními požadavky a ostatními relevantními ustanoveními příslušných evropských směrnic založených na aplikaci evropských harmonizovaných norem. Jakákoliv neschválená úprava přístroje vede ke ztrátě platnosti tohoto prohlášení.

Evropské směrnice (včetně jejich případných změn a doplňků):
2006/42/EC

Evropské harmonizované normy (včetně jejich případných změn a doplňků):
EN ISO 12100: 2010

Držitel technické dokumentace: Philippe Vankerkhove, VARO - Vic. Van Rompuy N.V.

Níže podepsaný jedná jménem vedení společnosti,

Hugo Cuypers
Regulativní postupy - Manažer pro dohled nad řádným jednáním
24/10/2017, Belgie