



**Fig. 1**



**Fig. 2**



**Fig. 3**



Fig. 4

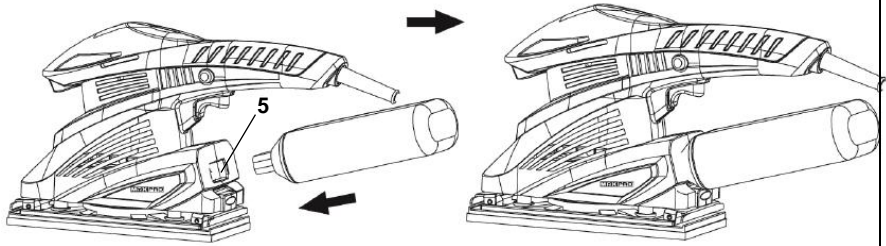
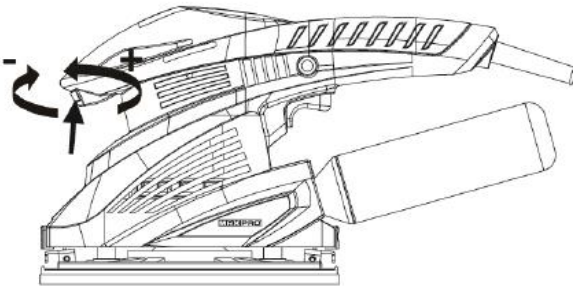


Fig. 5



1	POUŽÍVANIE.....	2
2	POPIS (OBR. A).....	2
3	OBSAH BALENIA.....	2
4	SYMBOLY .....	3
5	VŠEOBECNÉ BEZPEČNOSTNÉ VAROVANIA PRE ELEKTRICKÉ NÁRADIE .....	3
5.1	<i>Pracovná plocha .....</i>	3
5.2	<i>Elektrická bezpečnosť .....</i>	3
5.3	<i>Osobná bezpečnosť.....</i>	4
5.4	<i>Používanie elektrického náradia a starostlivosť oň.....</i>	4
5.5	<i>Servis.....</i>	5
6	DOPLNKOVÉ BEZPEČNOSTNÉ POKYNY PRE BRÚSKY .....	5
7	MONTÁŽ .....	5
7.1	<i>Inštalácia brúsnych listov.....</i>	5
7.1.1	<u>Systém so suchým zipsom (obr. 1).....</u>	5
7.1.2	<u>So zvieracími svorkami (obr. 2) .....</u>	5
8	PREVÁDZKA .....	6
8.1	<i>Zapnutie a vypnutie (obr. 3).....</i>	6
8.2	<i>Vodiaca rukoväť.....</i>	6
8.3	<i>Používanie vrečka na prach (obr. 4).....</i>	6
8.4	<i>Ovládač rýchlosti (obr. 5) .....</i>	6
9	ČISTENIE A ÚDRŽBA .....	6
9.1	<i>Čistenie.....</i>	6
10	TECHNICKÉ ÚDAJE .....	7
11	HLUK.....	7
12	ŽIVOTNÉ PROSTREDIE.....	7
13	VYHLÁSENIE O ZHODE .....	8

# VIBRAČNÁ BRÚSKA 250W POWP5020

## 1 POUŽÍVANIE

Brúska sa používa na pieskové brúsenie dreva, plastov a podobných materiálov. Je veľmi dôležité používať správny brúsny papier! Nevhodné na profesionálne použitie.



**VAROVANIE!** Z dôvodu vlastnej bezpečnosti si pred použitím tohto zariadenia prečítajte tento návod a všeobecné bezpečnostné pokyny. Ak vaše elektrické zariadenie budete dávať iným používateľom, odovzdajte ho prosím spolu s týmito pokynmi.

## 2 POPIS (OBR. A)

1. Vodiaca rukoväť
2. Vrečko na prach
3. Brúsna doska so suchým zipsom
4. Brúsny papier
5. Otvor vysávania prachu
6. Tlačidlo, zvieracia svorka
7. Hlavný vypínač
8. Poistné tlačidlo
9. Ovládač rýchlosti

## 3 OBSAH BALENIA

- Odstráňte všetok baliaci materiál.
- Odstráňte zvyšný baliaci materiál a baliace vložky (ak sú súčasťou balenia).
- Skontrolujte, či je obsah balenia úplný.
- Skontrolujte či prístroj, elektrická šnúra, zástrčka a príslušenstvo nebolo počas prepravy poškodené.
- Baliaci materiál si, pokiaľ je to možné, odložte počas celej záručnej doby. Potom ho zlikvidujte v miestnej zberni odpadov.



**VAROVANIE:** Baliaci materiál nie je na hranie! Deti sa nesmú hrať s plastovými vreckami! Nebezpečenstvo udusení!

1 x stroj

1 x návod

5 x brúsny papier (1x 60zrnitosť, 1x 80zrnitosť, 1x 100zrnitosť, 1x 120zrnitosť, 1x 240zrnitosť)





1 x vrečko na prach



**Ak zistíte, že chýbajú nejaké súčasti, alebo sú poškodené, kontaktujte prosím predajcu.**

**4 SYMBOLY**

V tomto návode a/alebo na stroji sa používajú nasledujúce symboly:

	Označuje riziko zranenia, alebo poškodenie nástroja.		Noste chrániče sluchu.
	Pozorne si prečítajte pokyny.		Noste ochranné okuliare.
	V súlade so základnými požiadavkami európskych smerníc.		V prašných podmienkach noste ochrannú masku.
	Stroj II. triedy – dvojité izolácia – Nepotrebuje uzemnenú zástrčku.		

**5 VŠEOBECNÉ BEZPEČNOSTNÉ VAROVANIA PRE ELEKTRICKÉ NÁRADIE**

Starostlivo si prečítajte všetky bezpečnostné varovania a všetky pokyny. Nedodržanie všetkých varovaní a pokynov môže spôsobiť úder elektrickým prúdom, požiar a/alebo závažný úraz. Odložte si všetky varovania a pokyny na prípad, ak ich budete v budúcnosti potrebovať. Termín "elektrické náradie" v týchto varovaniach označuje vaše elektrické náradie s napájaním zo siete (s káblom) alebo elektrické náradie napájané akumulátorom (bez kábla).

**5.1 Pracovná plocha**

- Pracovnú plochu udržiavajte v čistote a dobre osvetlenú. Neporiadok a prítomie na pracovisku zvyšuje riziko úrazov.
- Elektrické náradie nepoužívajte vo výbušných prostrediach, obsahujúcich napríklad horľavé tekutiny, plyny alebo prach. Elektrické náradie spôsobuje iskrenie, ktoré môže zapáliť prach alebo výpary.
- Pri používaní elektrického náradia sa nesmú v blízkosti nachádzať deti a okoloidúci. Mohli by odpútať vašu pozornosť a náradie by ste nemali pod kontrolou.

**5.2 Elektrická bezpečnosť**



**Vždy skontrolujte, či napätie napájacieho zdroja súhlasí s napätím na výkonnostnom štítku**

- Vidlice elektrického náradia musia zodpovedať sieťovej zásuvke. Vidlicu nikdy neupravujte žiadnym spôsobom. Nepoužívajte s uzemneným elektrickým náradím (pripojeným k uzemneniu) žiadne adaptéry vidlice. Používanie nepozmeňovaných vidlic zodpovedajúcich sieťovým zásuvkám znižuje riziko úrazu elektrickým prúdom.
- Nedotýkajte sa uzemnených povrchov a povrchov, spojených s uzemnením, ako sú potrubia, radiátory, sporáky alebo chladničky. Ak ste uzemnený alebo spojený s uzemnením, hrozí vám zvýšené riziko úrazu elektrickým prúdom.
- Elektrické náradie nesmie byť vystavené dažďu ani vlhkým podmienkam. Prienik vody do elektrického náradia zvyšuje riziko úrazu elektrickým prúdom.

- Kábel sa nesmie nadmerne zaťažovať. Kábel nikdy nepoužívajte na prenášanie, ťahanie alebo vyťahovanie vidlice elektrického náradia. Kábel nesmie byť vystavený pôsobeniu tepla, oleja, ostrých hrán alebo pohyblivých dielov. Poškodené alebo zapletené káble zvyšujú riziko úrazu elektrickým prúdom.
- Pri používaní elektrického náradia vo vonkajšom prostredí používajte predĺžovací kábel vhodný na vonkajšie použitie. Používanie šnúry vhodnej na vonkajšie použitie znižuje riziko úrazu elektrickým prúdom..
- Ak je používanie elektrického náradia vo vlhkých priestoroch nevyhnutné, používajte napájací zdroj chránený nadprúdovým ističom (RCD). Používanie RCD znižuje riziko úrazu elektrickým prúdom.

### **5.3 Osobná bezpečnosť**

- Pri používaní elektrického náradia buďte vždy ostražitý, sledujte čo robíte a riadte sa zdravým úsudkom. Elektrické náradie nepoužívajte, ak ste unavený, alebo ak ste pod vplyvom liekov, alkoholu alebo drog. Okamih nepozornosti pri používaní elektrického náradia môže spôsobiť závažný osobný úraz.
- Používajte bezpečnostné pomôcky. Vždy noste chránič očí. Používaním bezpečnostných pomôcok, ako je protiprachová maska, neklzáva bezpečnostná obuv, tvrdá prilba alebo chrániče uší za každých podmienok sa znižuje riziko osobných úrazov.
- Zabráňte náhodnému uvedeniu do činnosti. Pred pripojením do siete sa uistite, že vypínač je vo vypnutej polohe. Prenášanie elektrického náradia s prstom na vypínači alebo pripojovanie elektrického náradia so zapnutým vypínačom zvyšuje riziko úrazov.
- Pred zapnutím elektrického náradia odstráňte akékoľvek nastavovacie kľúče a iné nástroje. Kľúč a nástroje, ktoré zostanú pripravené k rotujúcemu dielu elektrického náradia môžu spôsobiť úraz.
- Nenakláňajte sa príliš. Vždy musíte mať spoľahlivú oporu a rovnováhu. Zlepšuje sa tým ovládateľnosť elektrického náradia v neočakávaných situáciách.
- Buďte vhodne oblečený. Nenoste voľné odevy ani šperky. Nepribližujte sa vlasmi, odevmi ani rukavicami k pohyblivým dielom. Voľné odevy, šperky alebo dlhé vlasy môžu zachytiť pohyblivé diely.
- Ak sa používajú aj pomôcky na pripojenie odsávačov a zberačov prachu, uistite sa, že sú riadne pripojené a správne sa používajú. Používaním týchto pomôcok možno znížiť nebezpečenstvo spôsobované prachom.

### **5.4 Používanie elektrického náradia a starostlivosť oň**

- Pri použití elektrického náradia nevynakladajte nadmernú silu. Používajte správne elektrické náradie pre vaše použitie. Správne elektrické náradie zvládne prácu lepšie a bezpečnejšie, s rýchlosťou, na ktorú bolo navrhnuté.
- Nepoužívajte elektrické náradie ak sa vypínačom nezapína alebo nevypína. Elektrické náradie, ktoré sa nedá ovládať vypínačom, je nebezpečné a musí sa opraviť.
- Pred akýmkoľvek nastavením, výmenou doplnkov alebo odložením elektrického náradia odpojte vidlicu od napájacieho napätia. Takéto preventívne bezpečnostné opatrenia znižujú riziko náhodného uvedenia elektrického náradia do činnosti.
- Nepoužívané elektrické náradie uchovávajte mimo dosahu detí a nedovoľte, aby osoby neoboznámené s elektrickým náradím alebo s týmito pokynmi, používali toto elektrické náradie. Elektrické náradie je nebezpečné v rukách nepoučených používateľov.
- Elektrické náradie riadne udržiavajte. Skontrolujte, či pohyblivé diely nie sú vyosené alebo či sa nezadierajú, či nie sú poškodené diely a či nemajú žiadne iné nedostatky, ktoré môžu ovplyvniť funkčnosť elektrického náradia. V prípade poškodenia sa elektrické náradie musí pred opätovným použitím opraviť. Veľa úrazov spôsobujú nedostatočne udržiavané elektrické náradie.
- Náradie sa musí udržiavať v naostrenom a čistom stave. Riadne udržiavané rezné nástroje s ostrými reznými hranami majú menšiu náchylnosť k zadieraniu a ľahšie sa ovládajú.

- Elektrické náradie, doplnky a nástrojové koncovky a pod. používajte v súlade s týmito pokynmi a spôsobom, zamýšľaným pre daný druh elektrického náradia, berúc na zreteľ pracovné podmienky a na prácu, ktorá sa má vykonávať. Používanie elektrického náradia na iné operácie ako tie, pre ktoré je určené, môže spôsobiť nebezpečnú situáciu.

### 5.5 Servis

- Servis elektrického náradia zverte kvalifikovanému opravárovi. Môžu sa používať iba rovnaké náhradné diely. Zaručíte tak, že bude zachovaná bezpečnosť elektrického náradia.

## 6 DOPLNKOVÉ BEZPEČNOSTNÉ POKYNY PRE BRÚSKY

- Pri práci s elektrickou leštiacou brúskou vždy používajte ochranné okuliare a protiprachovú masku.
- Obrobok vždy upnite, aby sa nemohol vyšmyknúť.
- Otvory v základovej doske udržiavajte vždy čisté a bez prachu.
- Pri zbrusovaní náterových povrchov dodržiavajte príslušné pokyny.
- Vždy, keď je to možné, používajte na odsávanie prachu vysávač.
- Prach a ostatný odpad zlikvidujte ekologickým spôsobom.
- Pri zbrusovaní náteru na báze olova dbajte na tieto pokyny:
- Všetky osoby, ktoré vstúpia na pracovisko, musia mať nasadenú masku špeciálne určenú na ochranu pred prachom a výparmi z oloveného náteru.
- Deti a tehotné ženy nesmú vstupovať do pracovnej oblasti.
- Na pracovisku nepite, nekonzumujte, ani nefajčite.

## 7 MONTÁŽ



**Neobrusujte sadrové povrchy, (VAROVANIE: V takomto prípade prestane vaša záruka platiť) môže to upchať motor (kefky, guľôčkové ložiská, ...).**

### 7.1 Inštalácia brúsnych listov

#### 7.1.1 Systém so suchým zipsom (obr. 1)

- Ak chcete upevniť brúsny papier (4), najskôr odstráňte z brúsnej dosky (3) všetku nečistotu a cudzie telesá.
- Potom na brúsnu dosku upevnite brúsny papier, pričom použite suchý zips na pieskovom papieri a brúsnej doske.
- Uistite sa, že perforácie v papieri sa zhodujú s perforáciami na brúsnej doske, aby bol zabezpečený optimálny zber prachu.
- Brúsny papier by mal spočívať na brúsnej doske a byť zarovnaný, nesmie sa uvoľniť.



**VAROVANIE: Pri vyberaní brúsneho papiera postupujte horeuvedeným postupom v opačnom poradí krokov.**

#### 7.1.2 So zvieracími svorkami (obr. 2)

Zvoľte si brúsny papier (4) podľa obrábaného materiálu. Použite brúsny papier (4) so zrnitosťou 40, resp. 60, pre drsné brúsenie a na nerovné povrchy. Použite jemnejšiu zrnitosť 120 na hladšie obrúsenie.

- Stlačte tlačidlo (6) dnu, aby ste zdvihli zvieraciu svorku.
- Na brúsnu dosku (3) pripevnite brúsny papier (4) a zabezpečte, aby sa otvory na brúsnom papieri (4) zhodovali s otvormi na základovej doske (3). Len takto je možné vysávať prach z brúsenia cez odsávacie kanály v brúsnej doske (3).



- Pevne pritlačte brúsny papier (4) na brúsnu dosku (3).



**Pozor:** Táto vibračná brúska nie je vhodná na mokré obrusovanie.

**VAROVANIE:** Brúsny papier musí byť na brúsnej doske riadne pripevnený a nesmie sa uvoľniť.

## 8 PREVÁDZKA

### 8.1 Zapnutie a vypnutie (obr. 3)

- Stroj zapnite zatlačením sieťového vypínača.
- Stroj vypnite uvoľnením sieťového vypínača.
- Zapnutie stroja na súvislý chod vykonáte úplným zatlačením sieťového spínača a súčasným zatlačením blokovacieho tlačidla. Následne povolte sieťový spínač.
- Vypnutie súvislého chodu vykonáte opätovným zatlačením sieťového spínača.



**VAROVANIE:** Stroj nikdy nepoužívajte na brúsenie obrobkov z horčíka.

### 8.2 Vodiaca rukoväť

Tento nástroj má vodiacu rukoväť (1) na prednej strane. Tento nástroj by sa mala používať len obomi rukami.

### 8.3 Používanie vrecka na prach (obr. 4)

Vždy používajte dodané vrečko na prach (2); je to dôležité pre vaše zdravie, keď pracujete so strojom.

### 8.4 Ovládač rýchlosti (obr. 5)

Ovládačom rýchlosti (9) môžete upraviť rýchlosť podľa aplikácie. Zvoľte vhodné nastavenie rýchlosti a zabezpečte, aby sa brúska nepreťažila a neprestala bežať. Otáčajte ovládačom rýchlosti (9) plynule na želané nastavenie, ak chcete zvýšiť alebo znížiť rýchlosť. Ovládač je možné nastaviť v rozmedzí od 1 do 6. Počas prevádzky je tiež možné meniť rýchlosť.

Poznámka: Požadovaná rýchlosť pre brúsenie obrobku závisí od materiálu, ktorý chcete obrábať. Pre čo najlepší výkon niekoľkokrát skúšobne otestujte.

## 9 ČISTENIE A ÚDRŽBA



**Varovanie!** Pred vykonávaním akýchkoľvek prác na zariadení, odpojte elektrickú zástrčku.

### 9.1 Čistenie

- Ventilačné otvory stroja udržiavajte čisté, aby ste zabránili prehriatiu motora.
- Plášť stroja čistite pravidelne mäkkou handričkou, najlepšie po každom použití.
- Ventilačné otvory udržiavajte v čistom stave bez prachu a nečistôt.
- Ak nečistoty neschádzajú, použite mäkkú handričku namočenú vo vode so saponátom.



**Nepoužívajte rozpúšťadlá, napr. benzín, alkohol, čpavok atď. Tieto rozpúšťadlá môžu poškodiť plastové diely.**

**10 TECHNICKÉ ÚDAJE**

Menovité napätie	<b>220-240 V</b>
Menovitá frekvencia	50 Hz
Menovitý výkon	250 W
Rýchlosť rotácie	6000-11000 min <sup>-1</sup>
Dĺžka kábla	4 m
Brúsny povrch	90x187 mm
Sandpaper	93x187 – 93x230
Rýchlosť oscilácie	12000-22000 min <sup>-1</sup>
Mäkká rukoväť	Áno
Systém so suchým zipsom	Áno
Samostatná funkcia odstraňovania prachu	Áno

**11 HLUK**

Hodnoty emisií hluku namerané podľa príslušnej normy. (K=3)

Hladina akustického tlaku LpA	77dB(A)
Hladina akustického výkonu LwA	88dB(A)



**POZOR!** Ak akustický tlak prekročí úroveň **85 dB(A)**, používajte chrániče sluchu.

aw (Vibrácie):	7.1m/s <sup>2</sup>	K = 1,5 m/s <sup>2</sup>
----------------	---------------------	--------------------------

**12 ŽIVOTNÉ PROSTREDIE**

Ak musíte po dlhodobom používaní zariadenie vymeniť, nelikvidujte ho spolu s domovým odpadom, ale ekologicky správnym spôsobom.

Odpad, ktorý vzniká pri likvidácii elektrických strojov, sa nesmie likvidovať s bežným domovým odpadom. Ak existuje zariadenie na recykláciu, odovzdajte ho na recykláciu. Informácie o recyklácii vám poskytnú miestne úrady alebo predajca.

**13 VYHLÁSENIE O ZHODE**

VARO N.V. - Joseph Van Instraat 9 - BE2500 Lier - BELGICKO vyhlasuje, že

Výrobok: Vibračná brúska 250W  
Obchodná známka: POWERplus  
Model: POWP5020

je v súlade so základnými požiadavkami a inými relevantnými ustanoveniami príslušných európskych smerníc, na základe uplatnenia európskych harmonizovaných noriem. V prípade akýchkoľvek neoprávnených úprav tohto zariadenia stráca toto vyhlásenie svoju platnosť.

Európske smernice (vrátane ich prípadných novelizácií do dátumu podpisu):

2011/65/EU  
2006/42/EC  
2014/30/EU

Európske harmonizované normy (vrátane ich prípadných novelizácií do dátumu podpisu):

EN60745-1 : 2009  
EN60745-2-4: 2009  
EN55014-1 : 2006  
EN55014-2 : 2015  
EN61000-3-2 : 2014  
EN61000-3-3 : 2013

Uchovávateľ technickej dokumentácie: Philippe Vankerkhove, VARO – Vic. Van Rompuy N.V.

Dolu podpísaný koná v mene výkonného riaditeľa spoločnosti,

Hugo Cuypers  
Regulačné záležitosti – Compliance Manager  
13/12/17